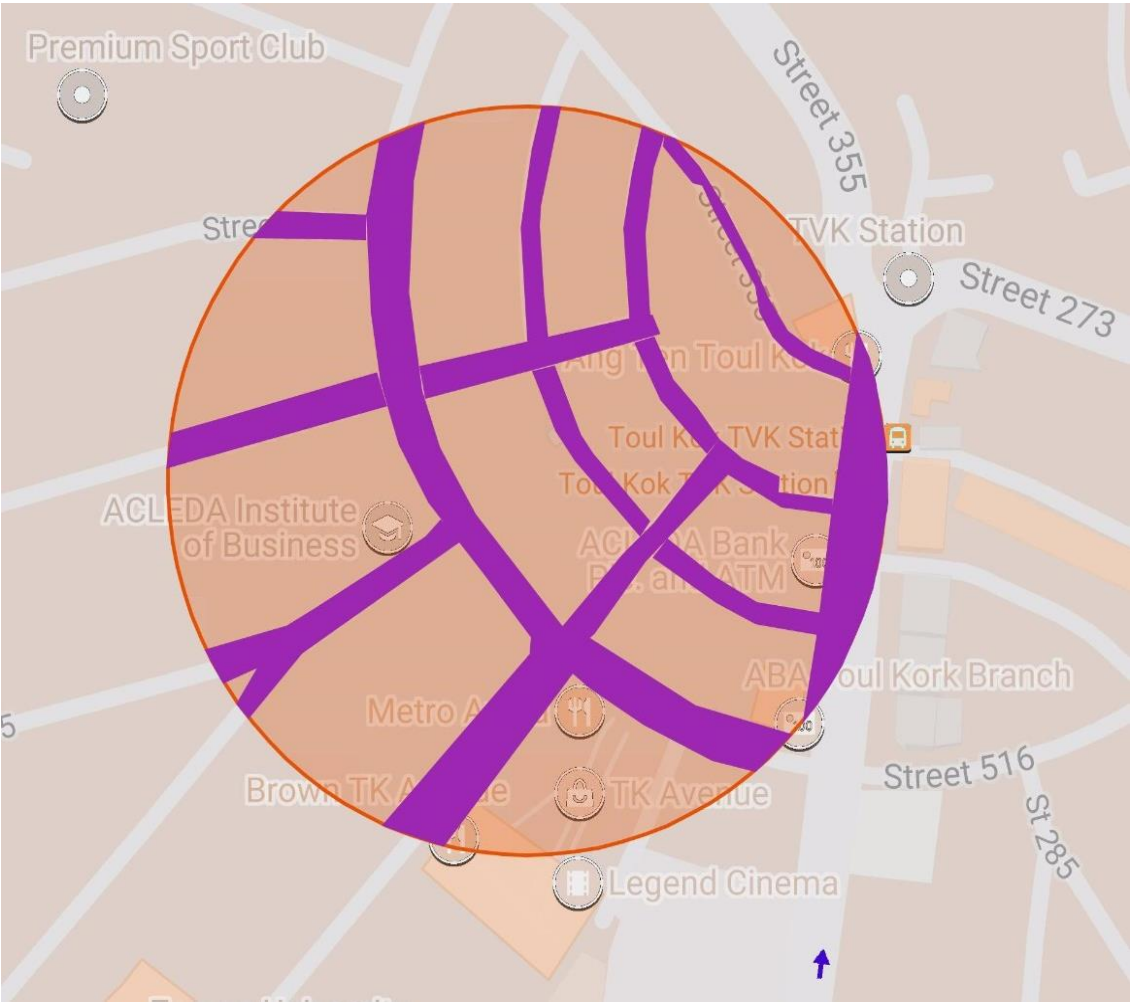


# ផ្លូវសាធារណៈ និងចិញ្ចឹមផ្លូវ

## របាយការណ៍ការពិត និងតួលេខ #៣៦

ទីក្រុងមួយដែលប្រជាពលរដ្ឋគ្រប់រូបពេញចិត្តនឹងការរស់នៅប្រចាំថ្ងៃ

ផ្លូវ និងចិញ្ចឹមផ្លូវបានអនុញ្ញាតឱ្យប្រើប្រាស់ និងធ្វើដំណើររបស់ប្រជាពលរដ្ឋក្នុងរាជធានីភ្នំពេញ។ ទាំងពីរចំណុចនេះគឺជាកត្តាជំរុញដ៏សំខាន់នៃកំណើនសេដ្ឋកិច្ច សុខុមាលភាព និងជាមធ្យោបាយ ងាយស្រួលនៅក្នុងទីក្រុង។ នៅក្នុងសូចនាករ១១.៧.១នៃគោលដៅអភិវឌ្ឍន៍ប្រកបដោយចីរភាព បានផ្តល់ នូវយន្តការប្រើប្រាស់ផ្លូវ ចិញ្ចឹមផ្លូវ និងទឹកនៃឯសាធារណៈសម្រាប់ការប្រើប្រាស់របស់ប្រជាពលរដ្ឋ។ ការស្រាវជ្រាវនេះបានអនុវត្តទៅតាមសូចនាករខាងលើនេះផងដែរ នៅក្នុងរាជធានីភ្នំពេញ។





## លទ្ធផលការងារសំខាន់ៗ

១. រាជធានីភ្នំពេញមានទឹកស្អាតសាធារណៈ ១៦.៣៦% ដែលក្នុងនោះមានផ្លូវ ឬចិញ្ចើមផ្លូវ ១៤.២៦% ហើយចំនែកទឹកស្អាតសាធារណៈមានត្រឹមតែ ២.១០% ប៉ុណ្ណោះ។ ខណ្ឌខាងក្នុងរាជធានីភ្នំពេញគួរតែអនុវត្តស្របទៅនឹងអនុសាសន៍របស់អង្គការសហប្រជាជាតិ ដែលតម្រូវឱ្យមានទឹកស្អាតសាធារណៈ ៤៥%<sup>1</sup> ខណៈពេលបច្ចុប្បន្នមានទាបជាងនេះ។
២. នៅក្នុងតំបន់អាស៊ីអាគ្នេយ៍ រាជធានីភ្នំពេញមានផ្លូវ ឬចិញ្ចើមផ្លូវ ១៦.៤៨% ដែលខ្ពស់ជាងទីក្រុងបាងកកមាន ១៥.៩% និងទីក្រុងម៉ានីលមានត្រឹមតែ ១៥.២% ប៉ុន្តែទាបជាងប្រទេសសិង្ហបុរីដែលមាន ២១.៦%។
៣. សហគមន៍ក្រីក្រក្នុងទីក្រុងមានភាគរយនៃទឹកស្អាតសាធារណៈទាបខ្លាំងដែលមានតែ ១០.៦% ដែលនេះបង្ហាញថាសហគមន៍ទាំងនោះអាចស្វែងរកទឹកស្អាតសាធារណៈ តិចតួច ដើម្បីធ្វើលំហាត់ប្រាណ ឬធ្វើសកម្មភាពនានា។
៤. គម្រោងលំនៅឋាន (បុរី) សម្រាប់ប្រជាពលរដ្ឋរស់ដែលមានប្រាក់ចំណូលពីមធ្យមទៅខ្ពស់ មានភាគរយប្រើប្រាស់ទឹកស្អាតសាធារណៈចំនួនច្រើនគឺ ២៤.៧%។ នេះគឺបង្ហាញឃើញថាចំនួនខុសគ្នានៃទឹកស្អាតសាធារណៈអាចមានក្រុមខុសៗគ្នាដោយផ្អែកលើទីតាំង និងទ្រព្យសម្បត្តិ។
៥. ខណ្ឌខាងក្នុងក្រុងមានភាគរយនៃទឹកស្អាតសាធារណៈចំនួន ២១.៤៩% ខ្ពស់ជាងខណ្ឌខាងក្រៅក្រុងដែលមានត្រឹមតែ ១០.៧៥% ដែលបង្ហាញថា មានការខ្វះចន្លោះក្នុងការរៀបចំផែនការនៃទឹកស្អាតសាធារណៈ ដែលជាផលប៉ះពាល់ដ៏ធ្ងន់ធ្ងរមួយដល់ទឹកស្អាតសាធារណៈដែលនៅខាងក្រៅក្រុង។ ខណ្ឌខាងក្នុងក្រុងជាធម្មតាបានអនុលោមតាមផែនការប្រើប្រាស់ដីផ្លូវការ ដោយកន្លែងទាំងនោះធ្លាប់ត្រូវបានប្រើប្រាស់ក្នុងសម័យអាណានិគមបារាំង។

<sup>1</sup> UN-HABITAT, 'Metadata Goal 11' (2016).

**ពាក្យគន្លឹះ**

**ទឹកនៃឯសាធារណៈ៖** សំដៅទៅលើប្រភេទទឹកនៃឯសាធារណៈទាំងអស់ដែលរួមមាន ទឹកនៃឯសាធារណៈ ផ្លូវ ចិញ្ចឹមផ្លូវ ច្រកផ្លូវតូចៗ និងស្ពានដែលបង្កើតឡើងដោយមនុស្ស ហើយអាចប្រើប្រាស់បានដោយសេរី។ ពុំបានរាប់បញ្ចូលទឹកនៃឯសាធារណៈដែលបាន បិទនោះទេ (ក្នុងកន្លែងបិទជិត ឬទឹកនៃឯដែលត្រូវបានត្រួតពិនិត្យ) ដូចជា បណ្ណាល័យ សារៈមន្ទីរ។ល។

**ទឹកនៃឯសាធារណៈបើកចំហ៖** សំដៅទៅលើទឹកនៃឯសាធារណៈដែលបានបើកចំហ (កន្លែងដែលគ្មានដំបូល ឬច្រកចេញចូល និងងាយស្រួលក្នុងការប្រើប្រាស់ជាសាធារណៈ) ដោយពុំបានរាប់បញ្ចូល ចិញ្ចឹមផ្លូវ ផ្លូវ ទឹកនៃឯសាធារណៈដែលបានបិទជិត និងតំបន់ ផ្សេងៗទៀតដែលមានក្នុងនិយមន័យ របាយការណ៍ការពិតនិងតួលេខទី #៣៥៖ ទឹកនៃឯ សាធារណៈ (អង្គការសមាគមធាងត្នោតឆ្នាំ២០១៨)។

**ផ្លូវ និងចិញ្ចឹមផ្លូវ៖** សំដៅទៅលើផ្លូវ និងតំបន់ជាប់នឹងដងផ្លូវដែលមិនមែនជាទ្រព្យ សម្បត្តិឯកជនដែលអាចឱ្យអ្នកថ្មើរជើងប្រើប្រាស់នៅតាមដងផ្លូវ។

**បុរី៖** សំដៅទៅលើគម្រោងលំនៅឋានជាច្រើនដែលត្រូវបានញែកចេញពីតំបន់ផ្សេងៗ ខណ្ឌដោយរបង ឬជញ្ជាំង។ បុរីខ្លះអាចចេញចូលបានដោយសេរី ប៉ុន្តែបុរីខ្លះៗទៀត ពុំអាចអនុញ្ញាតចេញចូលដោយសេរីនោះទេ។

**សហគមន៍ក្រីក្រ៖** សំដៅទៅលើសហគមន៍ជាច្រើនដែលត្រូវបានកំណត់តាមរយៈ របាយការណ៍ស្ទង់មតិក្នុងរាជធានីភ្នំពេញឆ្នាំ២០១៨ (អង្គការសមាគមធាងត្នោតឆ្នាំ ២០១៨) ដែលមានដប់គ្រួសារ ឬច្រើនជាងនេះកំពុងរស់នៅក្នុងលំនៅឋានដែលខ្វះ នូវលក្ខណៈវិនិច្ឆ័យមួយឬច្រើនដូចខាងក្រោម៖ លំនៅឋានដែលរឹងមាំនិងមានលក្ខណៈ អចិន្ត្រៃយ៍ដែលអាចការពារប្រឆាំងនឹងលក្ខខណ្ឌអាកាសធាតុ មានកន្លែងរស់នៅគ្រប់គ្រាន់ ដែលមានន័យថាបន្ទប់មួយមានមនុស្សរស់នៅមិនលើសពីបីនាក់ ភាពងាយស្រួលទទួល បានទឹកស្អាតគ្រប់គ្រាន់ និងតម្លៃសមរម្យ ទទួលបានអនាម័យគ្រប់គ្រាន់មានលក្ខណៈជា ឯកជន ឬសាធារណៈសមស្របទៅតាមចំនួនមនុស្ស។ សុវត្ថិភាពកាន់កាប់ដីធ្លីដែលអាច ការពារពីការបណ្តេញចេញដោយបង្ខំ។

---

## មាតិកា

លទ្ធផលរកឃើញសំខាន់ៗ	i
ពាក្យគន្លឹះ	ii
បញ្ជីក្រាហ្វិក	iv
បញ្ជីតារាង	iv
បញ្ជីផែនទី	iv
១. សេចក្តីផ្តើម	១
២. វិធីសាស្ត្រ	៣
៣. ដែនកំណត់	៥
៤. ការរកឃើញសំខាន់ៗ	៥
កង្វះទឹកនៃឯសាធារណៈ	៥
ការប្រើប្រាស់ដី និងទឹកនៃឯសាធារណៈចែកចេញជាក្រុមផ្សេងៗគ្នា	១៣
ករណីសិក្សា៖ ទិដ្ឋភាពពីរខុសគ្នាខណ្ឌគ្នាដោយរបង	១៧
សេចក្តីសន្និដ្ឋាន	២០
អនុសាសន៍	២០
សាលារាជធានីភ្នំពេញ	២០
អង្គការក្រៅរដ្ឋាភិបាល និងអ្នកស្រាវជ្រាវ	២១

## **បញ្ជីក្រាហ្វិក**

ក្រាហ្វិកទី១៖ ភាគរយនៃទឹកនៃសាធារណៈ និងចំណាត់ថ្នាក់ការប្រើប្រាស់ដី ១៨

## **បញ្ជីតារាង**

តារាងទី១៖ ការបែងចែកប្រភេទទឹកនៃសាធារណៈ	៦
តារាងទី២៖ ទឹកនៃសាធារណៈសរុបនៅក្នុងរាជធានីភ្នំពេញ	៧
តារាងទី៣៖ ការប្រៀបធៀបផ្លូវ ឬចិញ្ចើមផ្លូវ (ទូទាំងពិភពលោក)	៩
តារាងទី៤៖ ការប្រៀបធៀបផ្លូវ និងចិញ្ចើមផ្លូវ (អាស៊ីអាគ្នេយ៍)	៩
តារាងទី៥៖ គំរូចំណាត់ថ្នាក់ការប្រើប្រាស់ដី	១៤

## **បញ្ជីផែនទី**

ផែនទីទី១៖ ហាតុន ដែលបានយកមកអនុវត្តក្នុងរាជធានីភ្នំពេញ	១២
ផែនទីទី២៖ លទ្ធផលដែលបានមកពីការអនុវត្តន៍រូបមន្តហាតុន	១៣
ផែនទីទី៤៖ បុរីប៉េងហ្គុត និងសហគមន៍ព្រែកតាគង១ (ពណ៌)	១៩
ផែនទីទី៤៖ បុរីប៉េងហ្គុត និងសហគមន៍ព្រែកតាគង១ (ផ្កាយរណប)	១៩

## ១. សេចក្តីផ្តើម

គោលបំណងនៃរបាយការណ៍នេះគឺផ្តល់ព័ត៌មានជាសាធារណៈអំពីស្ថានភាពផ្លូវ និងចិញ្ចឹមផ្លូវ។ ហេតុដូច្នេះទើបមានការពិគ្រោះយោបល់ពីទីកន្លែងសាធារណៈនៅក្នុងរាជធានីភ្នំពេញ និងផ្តល់នូវការយល់ដឹងសំខាន់ៗទាក់ទងនឹងបញ្ហាទាំងនេះដោយផ្អែកលើលទ្ធផលដែលបានរកឃើញ។ គោលដៅអភិវឌ្ឍន៍ប្រកបដោយចីរភាព (SDGs) ចំនុចទី១១ បានគូសបញ្ជាក់អំពីភាពចាំបាច់ក្នុងការរៀបចំទីក្រុងនិងតំបន់លំនៅឋានរបស់មនុស្សឱ្យមានភាពល្អប្រសើរដោយរាប់បញ្ចូលទាំងសុវត្ថិភាព ភាពរឹងមាំ និងមាននិរន្តរភាព។ ការអភិវឌ្ឍទីក្រុងដោយមានការចូលរួមត្រូវបានយល់ថាជាទីក្រុងទាំងឡាយដែលប្រជាពលរដ្ឋទាំងអស់មានអារម្មណ៍ស្មើភាពគ្នា ក្នុងការចូលរួមដោយមិនមានការប្រកាន់និន្នាការនយោបាយ ពូជសាសន៍ ភេទ ឬសេដ្ឋកិច្ចសង្គម។

ដើម្បីសម្រេចគោលដៅនេះ ក្រុមគោលដៅ១១.៧ (ផ្តល់ការទទួលបានជាសកលលើសុវត្ថិភាព ការចូលរួមនិងទទួល

បាន ទីលំហបែកចែក និងទីកន្លែងសាធារណៈ ជាពិសេសសម្រាប់ស្ត្រី កុមារ មនុស្សចាស់ ជរា និងជនពិការ) ត្រូវបានប្រើប្រាស់ដើម្បីវាស់វែងពីចំណែកលទ្ធផលសម្រេចបាននៃគម្រោងទាំងមូល។ របាយការណ៍នេះនឹងអភិវឌ្ឍន៍គោលគំនិត និងលទ្ធផលរកឃើញសំខាន់ៗបន្ថែមទៀត ដែលមាននៅក្នុងរបាយការណ៍ការពិតនិងតួលេខ ៣៥៖ ទីកន្លែងសាធារណៈ ដើម្បីទទួលបានការយល់ដឹងកាន់តែស៊ីជម្រៅអំពីផ្លូវនិងចិញ្ចឹមផ្លូវទាក់ទងនឹងទីកន្លែងសាធារណៈដែលបានពិភាក្សាកន្លងមក។

ផ្លូវ និងចិញ្ចឹមផ្លូវគឺជាទីកន្លែងសាធារណៈមានសារៈសំខាន់ដែលអាចធ្វើដំណើរ ចេញចូលក្នុងទីក្រុង ដើម្បីជួយបង្កើនការចូលរួមសកម្មភាពនានាបានកាន់តែច្រើន។ អត្ថប្រយោជន៍ដូចជាទីកន្លែងសម្រាប់ហាត់ប្រាណ ការសម្តែងសិល្បៈ ការតវ៉ា ការជួបជុំជាលក្ខណៈប្រជាធិបតេយ្យ និងការទទួលបានភាពប្រសើរឡើង ជួយពង្រឹងការចូលរួមក្នុងការអភិវឌ្ឍទីក្រុង កាន់តែប្រសើរឡើង។ អត្ថប្រយោជន៍ជាច្រើននេះក៏បានបង្ហាញក្នុងឯកសារស្រាវជ្រាវទាក់ទងនឹងទីកន្លែងសាធារណៈក្នុងរាជធានីភ្នំពេញផងដែរ។ ផ្លូវដែលរួមទាំងចិញ្ចឹមផ្លូវ ប្រៀបដូចជា

<sup>2</sup> Sahmakum Teang Tnaut (STT), 'Facts & Figures #35: Public Spaces' (2018).

សរសៃឈាមសេដ្ឋកិច្ច ហើយការអភិវឌ្ឍសង្គម គឺជាការបង្កើតដ៏ល្អក្នុងទ្រឹស្តីនៃការអភិវឌ្ឍ<sup>៣</sup> ហើយនេះអាចត្រូវបានមើលឃើញតាមតំបន់ខ្លះក្នុងរាជធានីភ្នំពេញដែលផ្លូវបម្រើជាទឹកនៃសាធារណៈតាមគោលបំណងផ្សេងៗ។ បន្ថែមលើការប្រើប្រាស់សម្រាប់យានជំនិះ ផ្លូវក៏អាចជាទឹកនៃបម្រើឱ្យគោលបំណងផ្សេងៗជាច្រើនដូចជា កុមារអាចលេងបាល់ទាត់ដើរទៅផ្សារ និងអ្នកលក់តាមដងផ្លូវចូលរួមក្នុងសេដ្ឋកិច្ច ឬជាតំបន់សម្រាប់ធ្វើសកម្មភាពលក្ខណៈប្រជាធិបតេយ្យដូចជាការដង្ហែក្បួន ឬតវ៉ានានា។

ផ្ទុយទៅនឹងរបាយការណ៍របស់មជ្ឈមណ្ឌលសិទ្ធិមនុស្សកម្ពុជា<sup>៤</sup>(CCHR) នាពេលថ្មីៗនេះ ដែលបានផ្តល់អនុសាសន៍លើគោលដៅអភិវឌ្ឍន៍ប្រកបដោយចីរភាពចំណុចទី១១ (SDG) ថា មិនមែនជាគោលដៅអាទិភាពសម្រាប់កម្ពុជាទេប៉ុន្តែ របាយណ៍ការខាងលើនេះលើកឡើងថា គោលដៅអភិវឌ្ឍន៍ប្រកបដោយចីរភាពចំណុចទី១១ ជាចំណុចសំខាន់បំផុតក្នុងការបង្កើតសង្គមមួយដែលមានការចូលរួម និងយុត្តិធម៌។ ទឹកនៃ

សាធារណៈអាចជួយសម្រេចបានគោលដៅអភិវឌ្ឍន៍ប្រកបដោយចីរភាពផ្សេងទៀត ដូចជាគោលដៅអភិវឌ្ឍន៍ប្រកបដោយចីរភាពចំណុចទី៣ដែលផ្តោតលើសុខភាពល្អ និងសុវត្ថិភាព តាមរយៈការផ្តល់នូវភាពងាយស្រួលដល់ទឹកនៃហាត់ប្រាណ ដោយបង្កើតផ្លូវដើរបានច្រើននៅក្នុងទីក្រុង។

ទឹកនៃសាធារណៈក៏មានសារៈសំខាន់ផងដែរ សម្រាប់សិទ្ធិមនុស្ស។ សិទ្ធិសេរីភាពក្នុងការសម្តែងមតិ ជួបប្រជុំធ្វើសកម្មភាពនានា និងទទួលបានព័ត៌មានដោយសេរី។<sup>៥</sup>

<sup>3</sup> UN-HABITAT, 'Streets as public spaces and drivers of urban prosperity' (2013).  
<sup>4</sup> CCHR, 'Analysis of Cambodia's Preparedness for the Implementation of Sustainable Development Goals' (2015).

<sup>5</sup> Parkinson, J. 'Democracy and public space: the physical sites of democratic performance'. Oxford University Press (2012).



ការស្រាវជ្រាវនេះនឹងបង្ហាញពីទីតាំង ឬ តំបន់ក្នុងរាជធានីភ្នំពេញ ដែល ត្រូវការទទួលបានការប្រើប្រាស់ទឹកនៃឯ សាធារណៈប្រសើរជាងមុន ប៉ុន្តែមាន តំបន់ជាច្រើនក្នុងរាជធានីភ្នំពេញ បាន អន់ថយទៅវិញ ជាពិសេសតំបន់សហគមន៍ ក្រីក្រក្នុងទីក្រុង។ របាយការណ៍លើក ឡើងថាតំបន់ទាំងនេះគួរតែត្រូវបានធ្វើ ឱ្យប្រសើរឡើងក្នុងការទទួលបានការ ប្រើប្រាស់ទឹកនៃឯសាធារណៈដែលមាន ការចូលរួម និងទទួលបានផលប្រយោជន៍ នានានៅក្នុងទីក្រុង។

## ២. វិធីសាស្ត្រ

របាយការណ៍នេះប្រើប្រាស់ (តាមតែ អាចធ្វើបាន) វិធីសាស្ត្រកំណត់យក សូចនាករដែលបានកំណត់ដោយអង្គការ សហប្រជាជាតិទទួលបានបន្ទុកផ្នែកលំនៅឋាន (UN Habitat) <sup>6</sup> គឺសូចនាករទី១១.៧.១នៃ គោលដៅអភិវឌ្ឍន៍ប្រកបដោយចីរភាព។ សូចនាករទី១១.៧.១ វាស់វែងពីតំបន់ អភិវឌ្ឍន៍នានាក្នុងរាជធានីភ្នំពេញ ដែល ជាទីកន្លែងបើកទូលាយជាសាធារណៈ

សម្រាប់មនុស្សគ្រប់រូបដោយមិនប្រកាន់ ភេទអាយុ និងពិការភាព។ ក្រោមសូចនាករ នេះ ភាគរយសរុបនៃទីកន្លែងសាធារណៈ (ទីកន្លែងសាធារណៈបើកទូលាយ ផ្លូវ និងចិញ្ចឹមផ្លូវ) ក្នុងរាជធានីភ្នំពេញត្រូវ បានគណនាផ្អែកលើសំណាកដែលជា ចំណុចចង្អុល។ បន្ទាប់មកទិន្នន័យនេះ ត្រូវបានប្រើប្រាស់ដើម្បីកំណត់ទីកន្លែង សាធារណៈសំខាន់ៗក្នុងទីក្រុង និងអាច ប្រៀបធៀបជាមួយទីក្រុងផ្សេងទៀត។

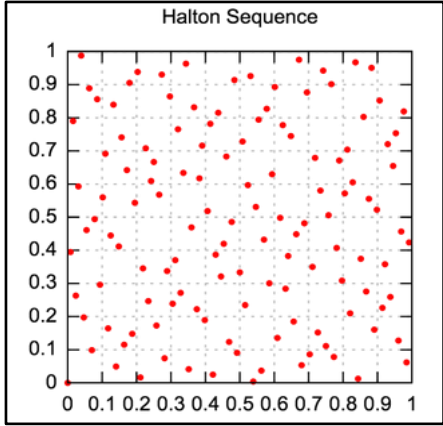
ដើម្បីគណនាភាគរយនៃទីកន្លែង សាធារណៈនៅក្នុងតំបន់អភិវឌ្ឍន៍ទីក្រុង វិធីសាស្ត្រខាងក្រោមត្រូវបានអនុវត្ត៖

១. យករូបមន្តហាតុន (Halton sequence) ទូទាំងរាជធានីលើផ្ទៃក្រឡា១០គីឡូម៉ែត្រ លើ១០គីឡូម៉ែត្រ។ សំណាកទីតាំងដែល បានដាក់ត្រូវបានបង្កើតឡើងដោយរូបមន្ត នេះ ហើយទីតាំងសំណាកនោះគឺ ០.១ គីឡូម៉ែត្រការ៉េនៃផ្ទៃដីសរុប<sup>7</sup> ។

*រូបមន្តហាតុនអាចធ្វើឱ្យមានគម្លាតនៃចំណុច ទិន្នន័យពាក់កណ្តាលចៃដន្យ។ នេះមានន័យ ថាអ្នកស្រាវជ្រាវមិនអាចគ្រប់គ្រងលើចំណុច រង្វង់នោះបានទេ។*

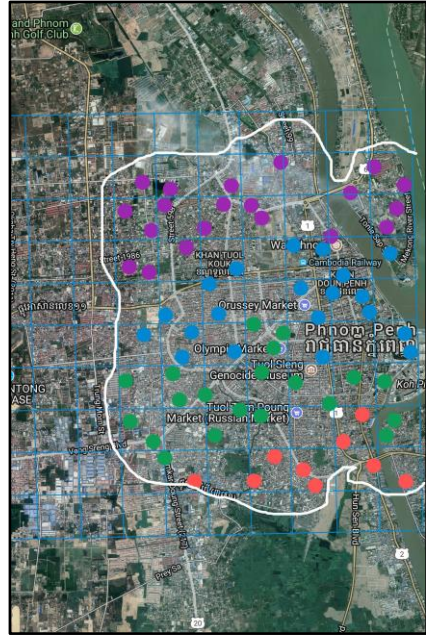
<sup>6</sup> UN-HABITAT, 'Metadata Goal 11' (2016).

<sup>7</sup> Technical issues meant that the circles used for this research were 0.098km<sup>2</sup> instead of 0.1km<sup>2</sup> circles.



២. ជម្រុះចោលនូវចំណុចដែលនៅខាងក្រៅតំបន់ "អភិវឌ្ឍន៍" ទីក្រុង។

៣១ចំណុចត្រូវបានលុបចោលដោយសារតែចំណុចទាំងនោះត្រូវបានរកឃើញថាស្ថិតនៅខាងក្រៅតំបន់ "អភិវឌ្ឍន៍" របស់រាជធានីភ្នំពេញ ដោយនៅសល់៦៩ចំណុចសម្រាប់ពិនិត្យឡើងវិញ ដូចក្នុងរូបខាងក្រោម (ខ្សែបន្ទាប់ពណ៌សត្រូវបានកំណត់ដោយអ្នកស្រាវជ្រាវថាជាតំបន់អភិវឌ្ឍន៍ទីក្រុង)។



៣. គូរផែនទីផ្លូវ ឬចិញ្ចើមផ្លូវនៅគ្រប់ចំណុច និងគណនាផ្ទៃដីសរុប។

ការគូរផែនទីត្រូវបានផលិតតាមរូបភាពឆ្លាយរណបហ្វូហ្គល (Google) និងកម្មវិធីហ្វូហ្គល ម៉ាយមេដ (Google My Map)។ ផ្លូវនិងចិញ្ចើមផ្លូវត្រូវបានពិនិត្យមើលទីតាំងក្នុងហ្វូហ្គល (Google street view) ឬទៅដល់ទីតាំងជាក់ស្តែងតែម្តង។

៤. គូរផែនទីនៃទឹកនៃសាធារណៈ (ក្រៅពីផ្លូវ ឬចិញ្ចើមផ្លូវ) និងគណនាផ្ទៃដីសរុប។

ទឹកនៃឯសាធារណៈ (ក្រៅពីផ្លូវ ឬចិញ្ចើមផ្លូវ) ត្រូវបានគូរផែនទីពីមុនមក<sup>៨</sup> និងទិន្នន័យត្រូវបានដាក់បញ្ចូលក្នុងការស្រាវជ្រាវនេះ។

៥. គូរទីតាំងដែលជាទន្លេ ឬបឹង និងគណនាផ្ទៃដីសរុប បន្ទាប់មកដកចេញផ្ទៃដីនេះពីតំបន់ផ្ទៃដីសរុបចំនុចនីមួយៗ។

ទន្លេ និងបឹងមិនត្រូវបានរាប់បញ្ចូលនៅក្នុងចំណុចរង្វង់នីមួយៗដែលរកឃើញថាត្រូវធ្វើប្រសើរឡើងនូវភាពត្រឹមត្រូវនៃរបាយការណ៍ព្រោះទីតាំងទាំងនេះតំណាងតំបន់ដែលមិនអាចត្រូវបានប្រើប្រាស់ ដើម្បីបង្កើតជាទឹកនៃឯសាធារណៈ។

៦. អនុវត្តរូបមន្តខាងក្រោមដើម្បីបង្កើតចំណុចរង្វង់ទាំងអស់៖

$$\begin{aligned} & \text{សមាមាត្រនៃទឹកនៃឯសាធារណៈសរុប=} \\ & \quad \text{ផ្ទៃដីសរុបនៃទឹកនៃឯសាធារណៈ} \\ + & \quad \text{ផ្ទៃដីសរុបនៃផ្លូវ ឬចិញ្ចើមផ្លូវ} \end{aligned}$$

ផ្ទៃដីសរុបនៃតំបន់អភិវឌ្ឍន៍របស់ទីក្រុង

បន្ទាប់មក រូបមន្តនេះអាចយកជាភាគរយនៃទឹកនៃឯសាធារណៈហើយត្រូវបានគណនាដែលអាចប្រើប្រាស់ជាសូចនាករមួយ។<sup>៩</sup>

<sup>8</sup> Sahnakum Teang Tnaut (STT), 'Facts & Figures #35: Public Spaces' (2018).

វិធីសាស្ត្របន្ថែមទៀតរួមបញ្ចូលទាំងការវិភាគបែបអង្កេត និងការប្រមូលព័ត៌មាន ឬឯកសារផ្សេងៗ។

---

### ៣. ដែនកំណត់

ដែនកំណត់នៃការស្រាវជ្រាវមានដូចខាងក្រោម៖

១. រូបភាពផ្តាយរណបលើ Google មិនត្រឹមត្រូវទាំងអស់ទេ (ជាពិសេសច្រកតូចៗនៅតាមសហគមន៍ក្រីក្រ)។ ហេតុដូច្នោះ តួលេខដែលបានមកគឺជាការចង្អុលបង្ហាញដល់ការស្រាវជ្រាវនេះ។

២. ដោយមិនមានឯកសារផ្លូវការរបស់រាជរដ្ឋាភិបាល វាមិនអាចកំណត់បានសាធារណៈ។ ការពិនិត្យមើលទីតាំងត្រឹមត្រូវថាផ្លូវយ៉ាងដូចម្តេចជារបស់ដោយផ្ទាល់បានបញ្ជាក់ថា មានតំបន់ខ្លះជាទ្រព្យសម្បត្តិឯកជន (បានដកចេញពីការស្រាវជ្រាវនេះ) ប៉ុន្តែព័ត៌មាននៅតែមានកម្រិត។

៣. ដែនកំណត់ផ្សេងទៀតដូចបានរៀបរាប់នៅក្នុងឯកសាររបស់ UNHABITAT ដែលមានចំណងជើង "Metadata Goal 11" សម្រាប់វិធីសាស្ត្រសូចនាករ (ឆ្នាំ២០១៦) ។

<sup>9</sup> For a more detailed explanation of the methodology please see the UN-HABITAT document titled 'Metadata Goal 11' (2016).

៤. សមាមាត្រនៃទឹកនៃសាធារណៈសរុបរបស់រាជធានីភ្នំពេញគឺជាសូចនាករមួយនៃទឹកនៃសាធារណៈ។ វាមិនបានផ្តល់នូវការចង្អុលបង្ហាញពីគុណភាព ឬការប្រើប្រាស់បានរបស់ទឹកនៃសាធារណៈនោះទេ។

### ៤. ការរកឃើញសំខាន់ៗ

#### កង្វះទឹកនៃសាធារណៈ

តារាងទី១បង្ហាញថាភាគរយសរុបនៃទឹកនៃសាធារណៈមិនបានបង្ហាញនៅក្នុងការស្រាវជ្រាវនេះ។ រាជធានីភ្នំពេញគួរតែមាន៤៥%នៃទឹកនៃសាធារណៈសរុបនៅខណ្ឌខាងក្នុង<sup>10</sup> និង៣៥%នៅខណ្ឌខាងក្រៅ ដោយផ្អែកលើស្តង់ដារអន្តរជាតិ<sup>11</sup>។

តារាងទី១៖ ការបែងចែកប្រភេទទឹកនៃសាធារណៈ

ការបែងចែក	ភាគរយ%
ទឹកនៃសាធារណៈក្នុងរាជធានីភ្នំពេញ (ផ្លូវ ចិញ្ចើមផ្លូវ និងទឹកនៃសាធារណៈបើកទូលាយ)	១៦.៣៦
ទឹកនៃសាធារណៈបើកទូលាយ	២.១០
ផ្លូវ និងចិញ្ចើមផ្លូវ	១៤.២៦

២.១០%នៃទឹកនៃសាធារណៈបើកទូលាយ (សំដៅលើទឹកនៃសាធារណៈដែលបើកទូលាយ និងមិនមានផ្លូវនិងចិញ្ចើមផ្លូវ) គឺមានកម្រិតទាបណាស់ បើប្រៀបធៀបទៅនឹងបទដ្ឋានអន្តរជាតិដែលមានរហូតដល់ទៅ១៥%<sup>12</sup>។ ជាលទ្ធផលនៅក្នុងច្បាប់ភូមិបាលឆ្នាំ២០០១ គឺថាទឹកនៃសាធារណៈបើកទូលាយប្រឈមនឹងការប្រែក្លាយទៅជាទឹកនៃឯកជន។ នេះជាការបរាជ័យនៃការអនុវត្តច្បាប់ភូមិបាលឆ្នាំ២០០១ ដែលបង្ហាញថាការបំបែកប្រភេទ 'ដីសាធារណៈរបស់រដ្ឋ' ទៅជា 'ដីឯកជនរបស់រដ្ឋ'<sup>13</sup> គឺមិនត្រូវបានប្រឹក្សាយោបល់បានត្រឹមត្រូវជាសាធារណៈ។ លើសពីនេះទៅទៀត ទឹកនៃសាធារណៈក្នុងខណ្ឌចំការមន ខណ្ឌដូនពេញ ខណ្ឌលមករា នៃរាជធានីភ្នំពេញអាចពន្យល់បានថា ៧១%នៃទឹកនៃសាធារណៈទាំងអស់នៅក្នុងរាជធានី ដែលមានន័យថាប្រជាពលរដ្ឋជាច្រើនមកពីតំបន់ផ្សេងៗក្នុងរាជធានីភ្នំពេញ មកលេងទឹកនៃសាធារណៈ និងបានបង្ហាញថាកន្លែងសាធារណៈគួរតែបង្កើតបន្ថែមទៀតនៅខណ្ឌដទៃទៀត<sup>14</sup>។ មធ្យោបាយដឹកជញ្ជូនសាធារណៈទៅទឹកនៃសាធារណៈបើកទូលាយគួរតែពិចារណាដើម្បីលើក

<sup>10</sup> UN-HABITAT, 'Metadata Goal 11' (2016)  
<sup>11</sup> Ibid.  
<sup>12</sup> Ibid.

<sup>13</sup> See STT's 'Facts & Figures #35: Public Space' (2018)  
<sup>14</sup> Ibid (footnote 11).

កម្ពស់ការប្រើប្រាស់ដល់ប្រជាពលរដ្ឋខណ្ឌ  
ខាងក្រៅ។

**តារាងទី២៖ ទឹកនៃសាធារណៈសរុប  
នៅក្នុងរាជធានីភ្នំពេញ**

ទឹកនៃសាធារណៈសរុប	ភាគរយ%
ទឹកនៃសាធារណៈសរុបក្នុងខណ្ឌខាងក្រៅ (៣៤ចំណុចរង្វង់)	១០.៧៥
ទឹកនៃសាធារណៈសរុបក្នុងខណ្ឌខាងក្នុង (៣៥ចំណុចរង្វង់)	២១.៤៩
ផ្លូវ ឬចិញ្ចើមផ្លូវក្នុងខណ្ឌខាងក្រៅ	១០.៧៥
ផ្លូវ ឬចិញ្ចើមផ្លូវក្នុងខណ្ឌខាងក្នុង	១៧.១៩
ទឹកនៃសាធារណៈបើកទូលាយសរុបនៅខណ្ឌខាងក្រៅ	០
ទឹកនៃសាធារណៈបើកទូលាយសរុបនៅខណ្ឌខាងក្នុង	៤.៣
ផ្លូវ ឬចិញ្ចើមផ្លូវទីក្រុងសំខាន់ៗ (១៦ចំណុចរង្វង់)	១៦.៤៨

តារាងទី២បង្ហាញពីភាពផ្សេងគ្នារវាង  
ភាគរយទឹកនៃសាធារណៈនៅក្នុង

ខណ្ឌខាងក្នុង និងខណ្ឌខាងក្រៅ។ ទឹកនៃសាធារណៈនៅខណ្ឌខាងក្នុងមានការរៀបចំតាមបច្ចេកទេសបានល្អច្រើន ជាពិសេសនៅជំនាន់អាណានិគមបារាំង និងមានភាគរយខ្ពស់។ ភាគរយទាបនៃទឹកនៃសាធារណៈនៅខណ្ឌខាងក្រៅជាលទ្ធផលនៃការពង្រីកទីក្រុង ដោយសារការចំណាកស្រុកខ្ពស់មករាជធានីភ្នំពេញដែលបង្ហាញពីចំនួនប្រជាពលរដ្ឋ ជាមធ្យមកើនឡើង៨ភាគរយ ក្នុងឆ្នាំ២០១៤ ហើយបណ្តាលឱ្យផ្នែកខ្លះនៃទីក្រុងមានចំនួនប្រជាពលរដ្ឋកើនឡើងទ្វេដងក្នុងរយៈពេល១២ឆ្នាំ គឺនៅចន្លោះឆ្នាំ១៩៩៦ ដល់ឆ្នាំ២០០៨<sup>15</sup>។

ចំនួននេះជាសញ្ញាគំរាមកំហែងនៃភាគរយទឹកនៃសាធារណៈដែលត្រូវបានរំពឹងទុក ជាលទ្ធផលដោយសារការពង្រីកទីក្រុង និងការអភិវឌ្ឍគ្មានការត្រឹមត្រូវ។

<sup>15</sup> Ministry of Planning - Cambodian Government 'Migration in Cambodia' (2012).

រូបភាពខាងក្រោមបង្ហាញពីការវិវឌ្ឍនៃការពង្រីកទីក្រុងចន្លោះ ឆ្នាំ២០០៣ ដល់២០១៣។



រូបភាពផ្កាយរណបរាជធានីភ្នំពេញឆ្នាំ២០០៣ (អង្គការទិន្នន័យអំពីការអភិវឌ្ឍកម្ពុជាឆ្នាំ២០១៤)



រូបភាពផ្កាយរណបរាជធានីភ្នំពេញឆ្នាំ២០១៣ (អង្គការទិន្នន័យអំពីការអភិវឌ្ឍកម្ពុជាឆ្នាំ២០១៤)

**តារាងទី៣៖ ការប្រៀបធៀបផ្លូវ ឬចិញ្ចើមផ្លូវ (ទូទាំងពិភពលោក)<sup>16</sup>**

ទីក្រុងសំខាន់ៗ	%ផ្លូវ ឬចិញ្ចើមផ្លូវ
ញូវយ៉ក (អាមេរិក)	៣៦
ប៉ារីស (បារាំង)	២៩.៧
ស៊ីដនី (អូស្ត្រាលី)	២៥.៧
ភ្នំពេញ (កម្ពុជា)	១៦.៤៨
ដាកា (បង់ក្លាដេស)	៨
អ៊ីរ៉េន (អាមេនី)	៦.១

**តារាងទី៤៖ ការប្រៀបធៀបផ្លូវ និងចិញ្ចើមផ្លូវ (អាស៊ីអាគ្នេយ៍)<sup>17</sup>**

ទីក្រុងសំខាន់ៗ	ផ្លូវ ឬចិញ្ចើមផ្លូវ %
សិង្ហបុរី	២១.៦
ភ្នំពេញ (កម្ពុជា)	១៦.៤៨
បាងកក (ថៃ)	១៥.៩
ម៉ានីល (ភីលីពីន)	១៥.២

បើប្រៀបធៀបជាមួយនឹងទីក្រុងផ្សេងទៀតនៅតំបន់អាស៊ីអាគ្នេយ៍ រាជធានីភ្នំពេញមិនស្ថិតក្នុងចំណាត់ថ្នាក់ឆ្ងាយពេកទេ ប៉ុន្តែចំណាត់ថ្នាក់នេះស្ថិតនៅក្រោមទីក្រុងធំៗលើសកលលោក ដូចជាទីក្រុងប៉ារីស ឬញូវយ៉ក ជាដើម។ ការប្រៀបធៀបទាំងនេះផ្តល់នូវទិដ្ឋភាពមួយសម្រាប់ការឈ្វេងយល់ដឹងបន្ថែមទៀតអំពីទីកន្លែងសាធារណៈនៅក្នុងទីក្រុងនានាជុំវិញពិភពលោក។ ប៉ុន្តែដោយ

<sup>16</sup> UN-HABITAT, 'Streets as public spaces and drivers of urban prosperity' (2013).

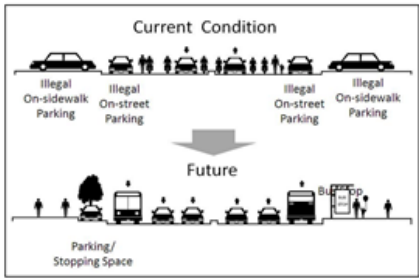
<sup>17</sup> Ibid (footnote 10.).

មិនមានការពិនិត្យមើលបន្ថែមលើតួលេខខាងលើ យើងមិនបានសិក្សាលម្អិតទៅលើទីកន្លែងសាធារណៈរបស់ទីក្រុងទាំងនោះទេ។

**ចិញ្ចឹមផ្លូវដែលមិនអាចប្រើប្រាស់បាន**

សូចនាករដែលបានប្រើប្រាស់សម្រាប់ការស្រាវជ្រាវនេះត្រូវបានកំណត់នូវលទ្ធភាពដើម្បីផ្តល់ទិដ្ឋភាពច្បាស់លាស់នៃទីកន្លែងសាធារណៈ និងតំបន់បែកខ្ញែក ដែលអាចប្រើប្រាស់បាន។ ការធ្វើរឿងមិនអាចពិពណ៌នាច្បាស់លាស់ពីតួលេខដែលបង្ហាញក្នុងតារាងទី១ ប៉ុណ្ណោះទេ។ ជួនកាល ចិញ្ចឹមផ្លូវសាធារណៈស្ថិតក្នុងរាជធានីភ្នំពេញ ពិបាកនឹងប្រើប្រាស់បាន ដោយសារតែ(១)ចំនួន រថយន្តនិងម៉ូតូជាច្រើនចតតាមចិញ្ចឹមផ្លូវ (២)ការលក់ដូរតាមដងផ្លូវ និងការប្រើប្រាស់ជាឯកជនដោយម្ចាស់ទ្រព្យសម្បត្តិនៅក្បែរនោះ និង(៣)ការគូរប្លង់ផ្លូវ។

បញ្ហាទី (១) និង (២) អាចជាប់ទាក់ទងទៅនឹងការយល់ច្រឡំ ការមិនយកចិត្តទុកដាក់ ឬខ្វះចំណេះដឹងផ្នែកច្បាប់ទាក់ទងនឹងការចតយានយន្ត ឬការកាន់កាប់ចិញ្ចឹមផ្លូវ<sup>18</sup>។ ទោះជាយ៉ាងណា នៅតែមាន កង្វះខាតទីកន្លែងសម្រាប់ចតរថយន្តក្នុងទីក្រុង។ គម្រោងថ្មីៗនឹងផ្តល់កន្លែងសម្រាប់ចតយានយន្ត ហើយនេះអាចជួយធ្វើមានកន្លែងសម្រាប់អ្នកធ្វើរឿងកាន់តែ



ប្រសើរឡើង ប៉ុន្តែវាតម្រូវឱ្យមានការអនុវត្តន៍ច្បាប់ និងការរៀបចំទីក្រុងប្រកបដោយប្រសិទ្ធភាព ដើម្បីធ្វើឱ្យស្ថានភាពចិញ្ចឹមផ្លូវនៅក្នុងរាជធានីភ្នំពេញប្រសើរឡើងវិញ។

បញ្ហាទី(២) ក៏ជាបញ្ហាមួយដែលត្រូវអង្កេតនៅទីកន្លែងសាធារណៈ និងតម្រូវការស្រាវជ្រាវនាពេលខាងមុខទៀត។ ការប្រើប្រាស់ទីកន្លែងសាធារណៈរបស់ប្រជាពលរដ្ឋដើម្បីធ្វើអាជីវកម្ម មិនគួរត្រូវបានលើកទឹកចិត្តទេ ប្រសិនបើវាប៉ះពាល់ដល់ទីកន្លែងសាធារណៈ។ នៅក្នុងករណីនេះ សណ្តាប់ធ្នាប់ចិញ្ចឹមផ្លូវអាចសម្រេចបានតាមរយៈការប្រើប្រាស់ចិញ្ចឹមផ្លូវដែលមិនមានការរាំងស្ទះដោយការធ្វើអាជីវកម្មរបស់ប្រជាពលរដ្ឋដោយចំពាន ហើយដែលធ្វើឱ្យ ទីកន្លែងទាំងនោះមិនមានសណ្តាប់ធ្នាប់ និងអាចប្រើប្រាស់បាន។ ទោះជាយ៉ាងណាអ្នកលក់ដូរតាមដងផ្លូវសាធារណៈដោយមិនមានការសិក្សាស្រាវជ្រាវទៅលើផលប៉ះពាល់នោះទេហើយទាមទារឱ្យមានផែនការយុទ្ធសាស្ត្រ

<sup>18</sup> Cambodian Government, 'Law on the Road' (2014). - This law states that sidewalks cannot be

parked across or on by motor vehicles. The law does not define what the sidewalk is.

ដើម្បីទប់ស្កាត់បញ្ហានេះផងដែរ។ អ្នកលក់ដូរតាមដងផ្លូវភាគច្រើនជាអ្នកចំណាកស្រុកក្រីក្រក្នុងប្រទេស<sup>19</sup> និងគួរតែចាត់ទុកថាសកម្មភាពអាជីវកម្មរបស់ពួកគេស្របច្បាប់ដែលរួមចំណែកដល់សេដ្ឋកិច្ចផងដែរ។

បញ្ហាទី(៣) គឺផ្លូវជាច្រើនខ្លះខាតចិញ្ចឹមផ្លូវដោយសារការរៀបចំមិនបានត្រឹមត្រូវ ឬត្រូវបានរៀបចំដោយមិនមានចិញ្ចឹមផ្លូវ។ ការរៀបចំផ្លូវមានន័យថាមិនទាន់មានផ្លូវសម្រាប់អ្នកថ្មើរជើងនោះទេ ហើយនេះតម្រូវឱ្យមានការទទួលខុសត្រូវច្រើនទៀតក្នុងការធ្វើផែនការ និងការរៀបចំប្លង់ដោយបញ្ចូលគោលការណ៍ផ្លូវដែលអាចដើរបាន។ រូបភាពខាងក្រោមបង្ហាញពីអនុសាសន៍របស់អ្នកជំនាញមួយរូបលើបញ្ហារបស់ប្រទេសកម្ពុជា អំឡុងពេលប្រជុំដែលរៀបចំដោយអង្គការសហប្រជាជាតិក្នុងឆ្នាំ២០១៦<sup>20</sup>។

*ការគិតឡើងវិញទៅលើការរៀបចំ និងការប្រើប្រាស់ផ្លូវដើម្បីអ្នកថ្មើរជើងប្រើប្រាស់ទីកន្លែងសាធារណៈកាន់តែប្រសើរឡើង។*

ឯកសាររៀបចំដូចខាងលើតែងតែមិនបានបញ្ចូលអ្នកលក់តាមដងផ្លូវ ហើយនេះត្រូវការយកចិត្តទុកដាក់កាន់តែខ្លាំងដើម្បីធានាថាអ្នកលក់មិនទទួលបានប៉ះពាល់ដោយ

អយុត្តិធម៌។ រហូតមកដល់ពេលនេះ រាជរដ្ឋាភិបាលបានចាត់វិធានការសមស្របខ្លះដែរ ក្នុងការការពារអ្នកលក់តាមដងផ្លូវ។ ទោះជាយ៉ាងណាមានហេតុការណ៍ថ្មីៗមួយចំនួន អ្នកលក់ខ្លះក៏ត្រូវបានរើចេញពីទីកន្លែងសាធារណៈ<sup>21</sup> ហើយនេះទាមទារឱ្យមានការបញ្ជាក់ពីគោលនយោបាយរបស់រាជរដ្ឋាភិបាលលើករណីនេះ។

ហេតុដូចនេះ ភាពខុសគ្នារវាងរាជធានីភ្នំពេញ (ចិញ្ចឹមផ្លូវជាច្រើនជាកន្លែងដែលមិនបានប្រើប្រាស់ ដូចជាកន្លែងចំណតឡានជាដើម) និងទីក្រុងបាងកក គឺភ្នំពេញធំជាងប្រមាណ១.៦ភាគរយសម្រាប់ផ្លូវថ្មើរជើង។



*ចិញ្ចឹមផ្លូវមួយនៅក្នុងរាជធានីភ្នំពេញ (អង្គការសមាគមធាងរត្នាត ឆ្នាំ២០១៨)*

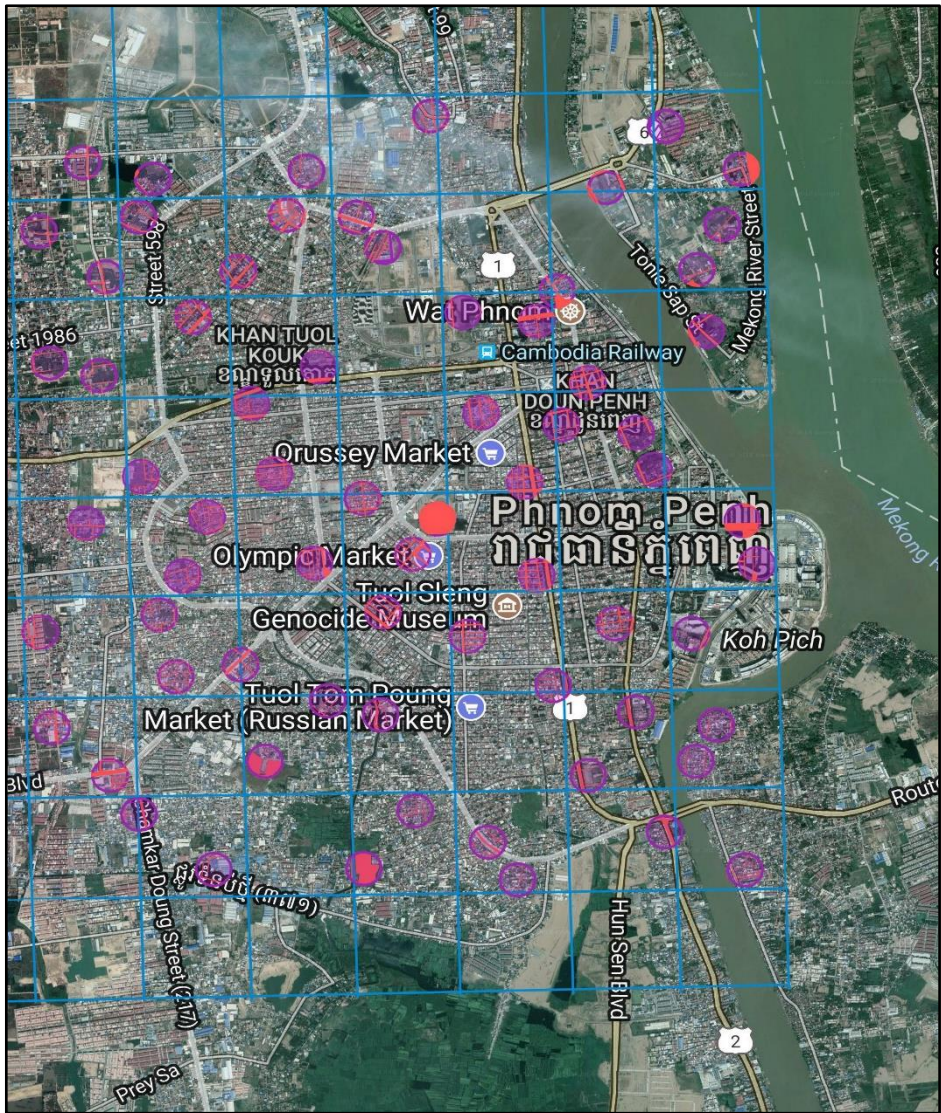
<sup>19</sup> Kusakabe, K. 'On the borders of legality'. International Labor Office (2006).

<sup>20</sup> United Nations Economic and Social Commission for Asia and the Pacific (UNESCAP) - located at:

[www.unescap.org/sites/default/files/Country%20Report\\_Cambodia\\_SUT1.pdf](http://www.unescap.org/sites/default/files/Country%20Report_Cambodia_SUT1.pdf) (2016).

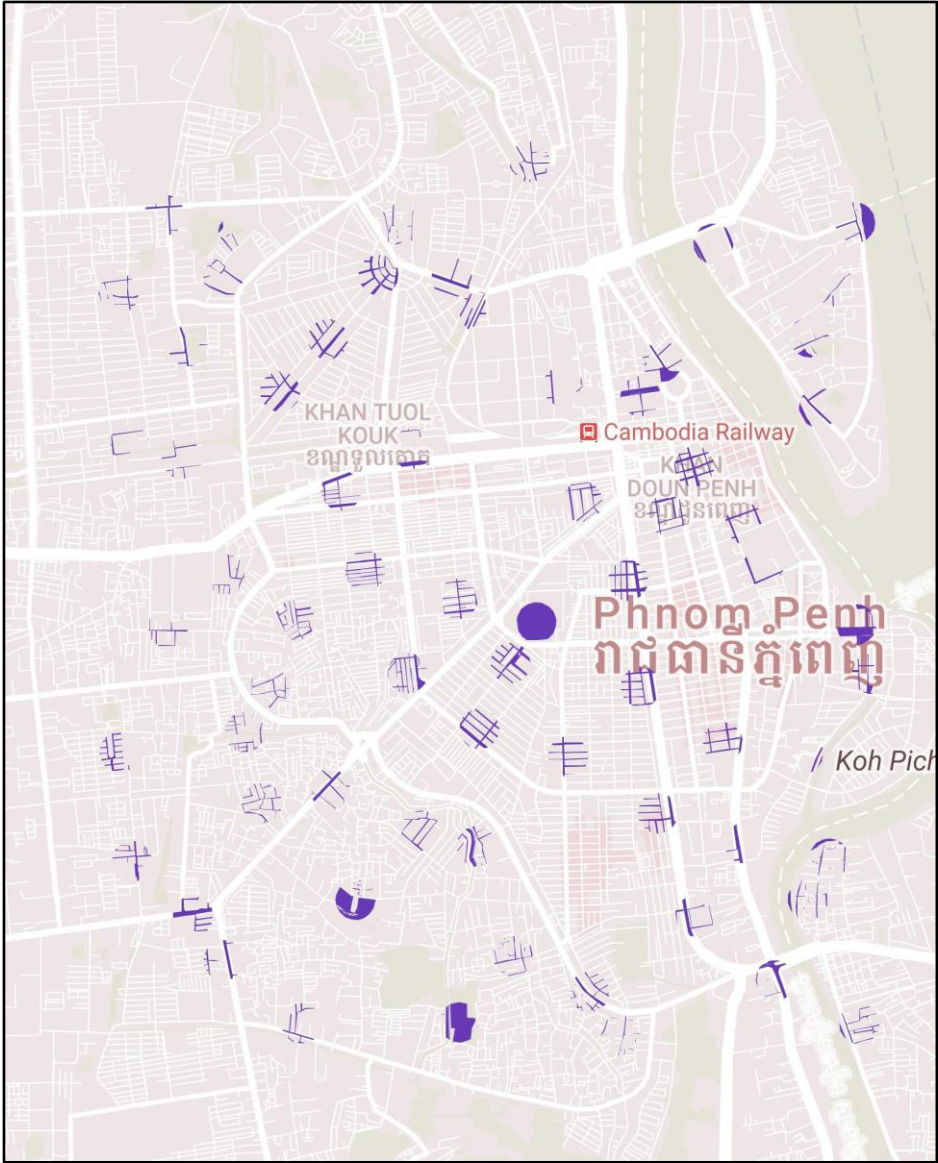
<sup>21</sup><https://www.phnompenhpost.com/national/happy-hour-bars-vendors-cleared-phnom-penhs-wat-botum-park>





**ផែនទីទី១៖ ហាតុន ដែលបានយកមកអនុវត្តក្នុងរាជធានីភ្នំពេញ**

៦៩ចំណុចរង្វង់ (ផ្ទៃដី=០.០៩៨គីឡូម៉ែត្រការ៉េក្នុងមួយចំណុចរង្វង់) ប្រើប្រាស់រូបមន្តហាតុន លើផ្ទៃក្រឡា ១០គីឡូម៉ែត្រ x ១០គីឡូម៉ែត្រ។ ផ្ទៃពណ៌ទឹកក្រូចគឺជាផ្លូវ ចិញ្ចើមផ្លូវ ទឹកស្រែង សាធារណៈ និងកន្លែងត្រូវបានដកចេញ (ទន្លេ ឬបឹង)។



**ផែនទីទី២៖ លទ្ធផលដែលបានមកពីការអនុវត្តន៍រូបមន្តហាតុន**

ផែនទីផ្លូវថ្នល់ ផ្លូវដើរ ទីកន្លែងសាធារណៈ និង កន្លែងត្រូវបានដកចេញ (ទន្លេ ឬបឹង) នៅក្នុងចំណុចរង្វង់។

## ការប្រើប្រាស់ដី និងទឹកនៃសាធារណៈថែកចេញជាក្រុមផ្សេងៗគ្នា

ភាពខុសៗគ្នានៃការប្រើប្រាស់ដីបានបង្ហាញឡើងបន្ទាប់ពីការវិភាគចំណុចរង្វង់ទាំង៦៩។ តារាងទី៥បានពន្យល់ និងរៀបរាប់អំពីចំណាត់ថ្នាក់ផ្សេងៗគ្នានៃការប្រើប្រាស់ដីក្នុងរាជធានីភ្នំពេញ ដោយចំណុចមួយចំនួនបានយកចេញពីវិទ្យាស្ថាននយោបាយដីធ្លីលីនខន (Lincoln) អិន វ៉ាយ យូ(NYU) និងកម្មវិធីពង្រីកទីក្រុងរបស់អង្គការសហប្រជាជាតិទទួលបន្ទុកផ្នែកលំនៅឋាន<sup>22</sup>។

### តារាងទី៥៖ គំរូចំណាត់ថ្នាក់ការប្រើប្រាស់ដី

(ផ្នែកលើដីដែលប្រើប្រាស់ជាផ្លូវ ចិញ្ចើមផ្លូវ និងទឹកនៃសាធារណៈ)

ចំណាត់ថ្នាក់ការប្រើប្រាស់ដី	រូបភាពតាមផ្កាយរណប	ផែនទីទម្រង់ផ្លូវ
<p><b><u>គម្រោងឯកជន</u></b></p> <p>គម្រោងឯកជន ឬ បុរី ហើយជូនកាលត្រូវបានហៅថា ទីក្រុងរណប គឺជាប្រភេទដីដែលប្រើប្រាស់មានទម្រង់ដូចៗគ្នាមានរូបរាង មានច្រកចេញចូល និងមានសន្តិសុខការពារផងដែរ។ លើសពីនេះទៅទៀត បុរីក៏មានភាគរយផ្លូវ ឬចិញ្ចើមផ្លូវខ្ពស់នៅក្នុងទីក្រុង។ ជារឿយៗ បុរីតែងតែមិនរាប់បញ្ចូលជា ‘ដីសាធារណៈ’ នោះទេ ព្រោះវាត្រូវបានប្រើប្រាស់សម្រាប់តែប្រជាពលរដ្ឋក្នុងបុរីប៉ុណ្ណោះ។ មានការប៉ាន់ប្រមាណថាមានបុរីប្រហែល៣០០ ក្នុងរាជធានីភ្នំពេញ<sup>23</sup>។ បុរីមានគម្រោងផែនការច្បាស់លាស់ ហើយភាគច្រើនវាត្រូវបានរៀបចំឡើងសម្រាប់ប្រជាពលរដ្ឋដែលមានប្រាក់ចំណូលពីមធ្យមទៅខ្ពស់ ហើយ</p>		

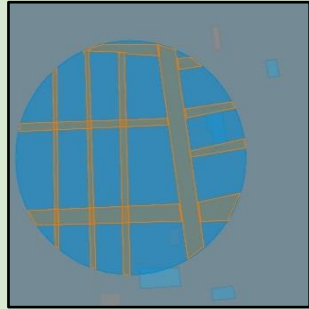
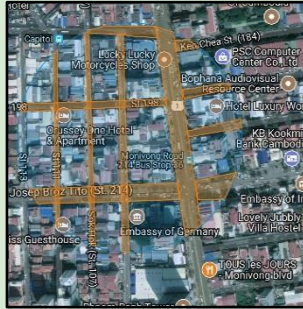
<sup>22</sup> Atlas et al, ‘Atlas of Urban Expansion’, Lincoln Institute of Land Policy (2012).

<sup>23</sup> Estimates from STT’s research database; it is likely the number is even higher.

ដែលថ្មីៗនេះមានការកើនឡើងក្នុងទីក្រុង (វាបានកើតឡើងក្នុងរយៈពេលប្រមាណ ១០ឆ្នាំចុងក្រោយនេះ)។

**ការប្រើប្រាស់ដីផ្លូវការ**

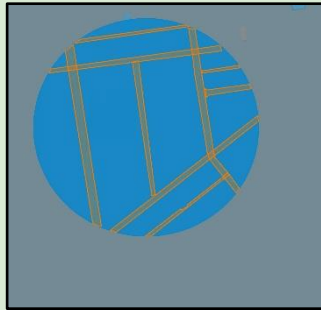
ការប្រើប្រាស់ដីផ្លូវការ គឺជាការសម្គាល់លក្ខណៈដោយកំណត់យ៉ាងច្បាស់លាស់ពី 'ប្លុក' និងដីឡូត៍ដែលត្រូវបាន



អភិវឌ្ឍន៍ និងមានអគារខ្ពស់ៗ មានដីឡូត៍ធំៗ និងមានសណ្ឋានដូចៗគ្នា។ ការប្រើប្រាស់ដីផ្លូវការមានភាគរយខ្ពស់នៃដីនៅក្នុងទីក្រុង។ ការប្រើប្រាស់ដីផ្លូវការគឺជាគម្រោងប្លង់ និងកេរ្តិ៍ដំណែលសេសសល់ពីសម័យអាណានិគមបារាំង។

**ការប្រើប្រាស់ដីមិនផ្លូវការ**

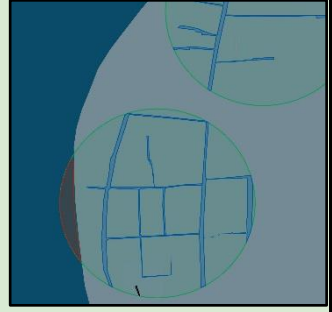
ការប្រើប្រាស់ដីមិនផ្លូវការ មានលក្ខណៈស្រដៀងនឹងការប្រើប្រាស់ដីផ្លូវការដែរ ប៉ុន្តែវាខុសគ្នា ត្រង់ថា ការប្រើប្រាស់



ដីមិនផ្លូវការមានសណ្ឋានមិនសូវរៀបរយ មានការអភិវឌ្ឍតិចតួច និងភាគរយខ្ពស់នៃផ្លូវតូច ផ្លូវលំ ហើយមិនសម្បូរផ្លូវធំៗ និងមហាវិថីនោះទេ។ ការប្រើប្រាស់ដីមិនផ្លូវការបានរួមបញ្ចូលគ្នាជាមួយការប្រើប្រាស់ដីផ្លូវការទុកសម្រាប់ការប្រើប្រាស់ក្នុងគោលបំណងជាច្រើនក្នុងរាជធានីភ្នំពេញ។ ការប្រើប្រាស់ដីមិនផ្លូវការគឺជាផ្នែកខ្លះនៃកេរ្តិ៍ដំណែលសេសសល់ពីសម័យអាណានិគមបារាំង។

**អ្នកក្រីក្រក្នុងទីក្រុង**

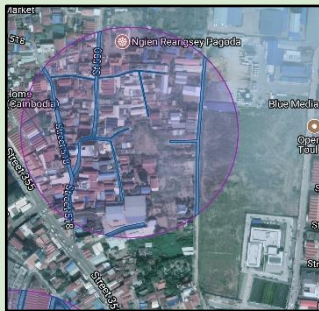
ការប្រើប្រាស់ដីនៅតាមតំបន់អ្នកក្រីក្រ (ដែលបានតាំងទីលំនៅដោយសហគមន៍ក្រីក្រ) ត្រូវបានកំណត់ថាជា



តំបន់ដែលមានផ្ទះតូចៗ ផ្លូវតូចៗ មិនមានការកំណត់ព្រំប្រទល់ និងផែនការរៀបចំច្បាស់លាស់។ សហគមន៍ទាំងនេះមានផ្លូវតូចៗខ្លាំង ដែលមិនអាចបញ្ជាក់តាមរយៈរូបភាពផ្កាយរណប។ សហគមន៍កម្រមានទឹកនៃសាធារណៈ ហើយផ្លូវមានសភាពអន់ មិនស្អាត ហើយកាន់តែលំបាកខ្លាំងដោយសារការជន់លិច និងភ្លៀងដែលបន្សល់នូវស្ថានភាពពិបាកប្រើប្រាស់នៅថ្ងៃខាងមុខទៀត។ ការប្រើប្រាស់ដីនៅតាមតំបន់អ្នកក្រីក្រ មានផែនការតិចតួច ហើយពេលខ្លះតំបន់ទាំងនោះបានកើតឡើងដោយសារការចំណាកស្រុកពីជនបទមកទីក្រុង ហើយ មិនមានផែនការ និងច្បាប់គ្រប់គ្រងច្បាស់លាស់។

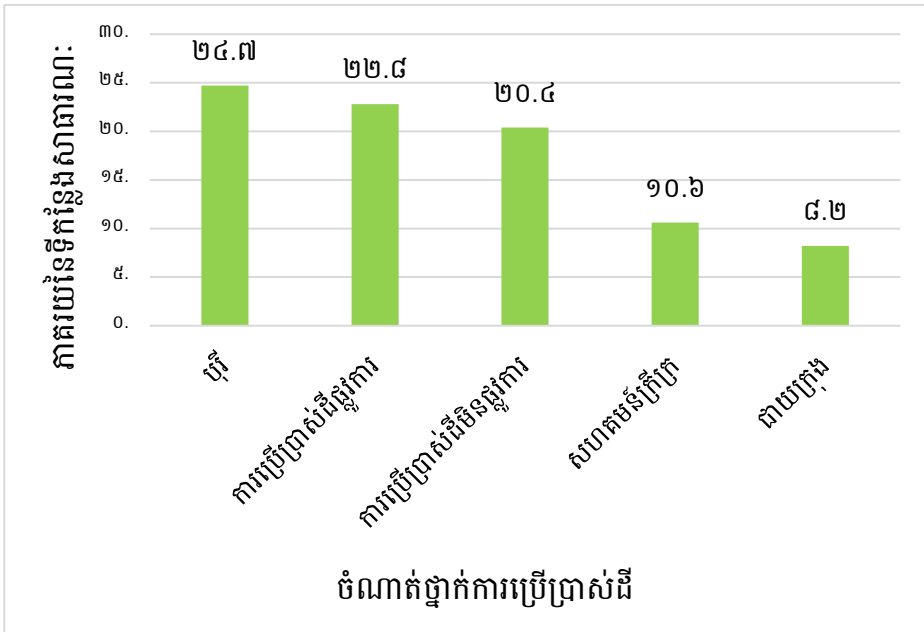
**ការអភិវឌ្ឍនៅតាមតំបន់ជាយក្រុង**

ការប្រើប្រាស់ដីនៅតំបន់ជាយក្រុងជាធម្មតាត្រូវបានរកឃើញថាមានការ



អភិវឌ្ឍនៅតំបន់ទីក្រុង ជំនួសទីតាំងដែលមានការអភិវឌ្ឍស្រាប់។ វានៅតែមិនមានភាពច្បាស់លាស់ថាដីប្រភេទណាកំពុងត្រូវបានអភិវឌ្ឍន៍ ហើយដីប្រភេទណាត្រូវទុកចោល ប៉ុន្តែស្ថានភាពនៃការប្រើប្រាស់ដីនៅតំបន់ជាយក្រុង ស្ថិតក្នុងតំបន់ដែលមានការអភិវឌ្ឍបង្ហាញថាទីក្រុងមានការរីកចម្រើនយ៉ាងឆាប់រហ័ស ដោយសារតែដីឡូត៍ដែលមិនប្រើប្រាស់បានហ៊ុំព័ទ្ធដោយតំបន់អភិវឌ្ឍន៍។ ការប្រើប្រាស់ដីនៅតំបន់ជាយក្រុងគឺមានភាគរយទាបខ្លាំងចំពោះទីនៃសាធារណៈ និងហាក់ដូចជាមិនមានគម្រោងច្បាស់លាស់នៅឡើយ។

**ក្រាហ្វិកទី១៖ ភាគរយនៃទឹកនៃឯសាធារណៈ និងចំណាត់ថ្នាក់ការប្រើប្រាស់ដី**



ដូចដែលបានបង្ហាញនៅក្នុងក្រាហ្វិកទី១ បុរីមានភាគរយទឹកនៃឯសាធារណៈខ្ពស់ ខណៈដែលតំបន់ជាយទឹកនៃឯសាធារណៈទាប។ នេះគឺហាក់ដូចជាមានកត្តាពីរសំខាន់ៗ៖ (១) មានផែនការត្រឹមត្រូវ និងច្បាស់លាស់នៅក្នុងតំបន់ដែលមានភាគរយទឹកនៃឯសាធារណៈខ្ពស់ (ជាពិសេសក្នុងបុរី) និងទី (២) កង្វះការគាំទ្ររបស់រាជរដ្ឋាភិបាលលើការអភិវឌ្ឍទឹកនៃឯសាធារណៈក្នុងតំបន់ក្រៅខណ្ឌខាងក្នុង។

តាមការចាត់ថ្នាក់ដីផ្អែកលើការប្រើប្រាស់របស់វា គំរូខុសៗគ្នាដែលភ្ជាប់ក្នុងការគូររូបភាពនៃទីក្រុងដែលអ្នកអាចឃើញពីក្រុមមនុស្សខុសៗគ្នាក្នុងការប្រើប្រាស់ទឹកនៃឯសាធារណៈ។ ទំនាក់ទំនងរវាងគំរូការប្រើប្រាស់ដីផ្ទៃ និងទឹកនៃឯសាធារណៈបង្ហាញពីតម្រូវការចំនួនទឹកនៃឯសាធារណៈជាច្រើនទៀតនៅក្នុងសហគមន៍ក្រីក្រនិងតំបន់ទីក្រុង។

**ករណីសិក្សា៖ ទិដ្ឋភាពពីរខុសគ្នាខណ្ឌគ្នាដោយរបង**



ផែនទីទី៤៖ (ខាងឆ្វេង) និងផែនទីទី៥ (ខាងស្តាំ) នៃបុរីប៉េងហ្វិត (ក្នុងគំនូសពណ៌ទឹកក្រូច) និងសហគមន៍ព្រែកតាគង់១ (ក្នុងគំនូសពណ៌ស្វាយ)

នៅតាមព្រំប្រទល់បឹងទំពុន បុរីប៉េងហ្វិត និងព្រែកតាគង់១ស្ថិតនៅជិតគ្នាគ្រាន់តែខណ្ឌចែកដោយជញ្ជាំងស៊ីម៉ង់ត៍ខ្ពស់មួយ។ តំបន់ទាំងពីរនេះស្ទើរតែគ្មានអ្វីដែលដូចគ្នាទាល់តែសោះ។ បុរីប៉េងហ្វិតបានសាងសង់តាមទម្រង់ជាគម្រោងលំនៅឋាន ខណៈដែលសហគមន៍ព្រែកតាគង់១គឺជាបណ្តុំនៃការរស់នៅរបស់អ្នកក្រីក្រ និងការប្រើប្រាស់ដីនៅតំបន់ជាយក្រុង។ ដោយឡែកបុរីប៉េងហ្វិតដែលគេសាងសង់ថ្មីៗនេះបានអភិវឌ្ឍន៍ដោយវិស័យឯកជនក្នុងអំឡុងពេលមានសន្ទុះខ្លាំងឡើងនៃគម្រោងលំនៅឋាននៅក្នុងរាជធានីភ្នំពេញនាពេលបច្ចុប្បន្ន។ ផ្ទុយទៅវិញ ប្រជាពលរដ្ឋនៅក្នុងសហគមន៍ព្រែកតាគង់១ទាមទារដីធ្លីរបស់ពួកគេមកកាន់កាប់ដូចក្នុងចន្លោះឆ្នាំ ១៩៦០ និងឆ្នាំ១៩៩០ ដែលភាគច្រើនជាអ្នកដាំបន្លែលើទឹក និងជាអ្នកចំណាកស្រុកក្រោយរបបខ្មែរក្រហម។

បុរីប៉េងហូតជាប្រភេទបុរីដែលបានវាស់វែង និងធ្វើព្រំប្រទល់ដីច្បាស់លាស់ មានផ្ទះធំៗ ដើមឈើច្រើន ផ្លូវបេតុង ចិញ្ចឹមផ្លូវ និងទឹកនៃសាធារណៈដែលមាន ផ្ទៃដីប្រមាណ៣៨.០៦<sup>24</sup>ភាគរយនៃផ្ទៃដីសរុបនៅខាងក្នុងបុរី។

បើមើលទៅផ្នែកខាងម្ខាងទៀត សហគមន៍ព្រែកតាគង់១គឺជាប្រភេទសហគមន៍ ក្រីក្រក្នុងទីក្រុង ដែលមានផ្ទះតូចៗព័ទ្ធជុំវិញដោយផ្លូវមិនល្អដែលមានប្រមាណ ៧.៤១<sup>25</sup>ភាគរយនៃផ្ទៃដីទឹកនៃសាធារណៈសរុបនៅក្នុងសហគមន៍។ សហគមន៍ ព្រែកតាគង់១នៅតំបន់បឹងទំពុន មានទឹកនៃធម្មជាតិស្រស់ស្អាត និងអាចចេញ ចូលជាសាធារណៈបាន ក៏ប៉ុន្តែបឹងនេះបានកំពុងនឹងចាក់លុបបន្តិចម្តងៗ ហើយ ប្រព័ន្ធបង្ហូរទឹកស្អុយចេញពីរាជធានីចូលទៅក្នុងបឹង ដែលបង្កមានគ្រោះថ្នាក់ប្រសិនជា មនុស្សហែលទឹកលេង។ កន្លែងដាំបន្លែលើទឹកអាចមើលឃើញនៅលើផែនទីទី៥ ហើយបុរីមួយផ្សេងទៀតកំពុងតែដំណើរការសាងសង់នៅខាងកើតសហគមន៍ដែល បានចាក់លុបដោយខ្សាច់ និងមានផ្លូវរួចរាល់ផងដែរ។

អ្នករស់នៅក្នុងបុរីប៉េងហូតអាចកម្សាន្តសប្បាយជាមួយទឹកនៃសាធារណៈចំនួន៥ រួមមានអាងហែលទឹក កន្លែងហាត់ប្រាណ និងសួនច្បារធំៗមួយចំនួនដោយមិន ចាំបាច់ចេញទៅកន្លែងផ្សេងឡើយ។ ចំណែកឯប្រជាពលរដ្ឋនៅសហគមន៍ព្រែក តាគង់១មិនមានកន្លែងសាធារណៈសម្រាប់កម្សាន្តទេ ដោយចម្ងាយយ៉ាងតិច៥.៥ គីឡូម៉ែត្រពីទីតាំងទាំងនោះ។

<sup>24</sup> STT generated data for this case study using the formula under 6. of methodology but instead of using sample circles the entirety of the communities boundaries were used for total area calculations.

<sup>25</sup> Ibid (footnote 14).





ទីកន្លែងសាធារណៈនៅខាងក្នុងបុរីប៉េងហ្គុត និងជញ្ជាំងដែលបែងចែកតំបន់ទាំងពីរ (អង្គការសមាគមធាងត្នោត ឆ្នាំ២០១៨)

យ៉ាងហោចណាស់មានសហគមន៍ចំនួន២៧៧ដែលមានស្ថានភាពប្រហាក់ប្រហែលនឹងសហគមន៍ព្រែកតាគង្គ១ បានកំណត់ថាជាសហគមន៍ក្រីក្រក្នុងទីក្រុងតាមរយៈរបាយការណ៍ស្ទង់មតិក្នុងរាជធានីភ្នំពេញរបស់អង្គការសមាគមធាងត្នោត<sup>26</sup>។ សហគមន៍ភាគច្រើនមាន ទីតាំងនៅឆ្ងាយពីកន្លែងសាធារណៈ ដូចទិន្នន័យនៅក្នុងក្រាហ្វិកទី១ បានចង្អុលបង្ហាញថា សហគមន៍ទាំងនោះទំនងជាមានភាគរយតិចបំផុតនៃទីកន្លែងសាធារណៈ។

មានបុរីច្រើនជាងមួយរយទីតាំងដូចបុរីប៉េងហ្គុត ភាគច្រើនបានរីកបន្តិចមិនឱ្យចេញចូលក្នុងបុរីដោយសេរីនោះទេ ដោយសារមានសន្តិសុខនៅច្រកចេញចូល។ បុរីទាំងនេះបានធ្វើឱ្យមានការកើនឡើងភាគរយនៃទីកន្លែងសាធារណៈ ប៉ុន្តែមិនមានការអនុញ្ញាតដល់សាធារណជនចេញចូល និងប្រើប្រាស់ដោយសេរីបានឡើយ។ តាមរយៈគោលបំណងដ៏សំខាន់នៃគោលដៅអភិវឌ្ឍន៍ប្រកបដោយចីរភាពចំណុចទី ១១ គឺប្រជាពលរដ្ឋមានសុវត្ថិភាព ការចូលរួម និងទទួលបានផលប្រយោជន៍នានានៅក្នុងទីក្រុង ដែលវានៅតែជាសំណួរ ថាតើបុរីមានកន្លែងណាខ្លះដែលអាចបង្កលក្ខណៈងាយស្រួលដល់ប្រជាពលរដ្ឋទៅក្នុងទីក្រុងប្រើប្រាស់បានជាសាធារណៈ។

<sup>26</sup> STT, '2017 Phnom Penh Survey' (2018).

---

## សេចក្តីសន្និដ្ឋាន

ទឹកនៃឯសាធារណៈផ្តល់កន្លែងសម្រាប់ហាត់ប្រាណ សម្តែងមតិ និងសម្រាកលម្អៃកាយ ធ្វើកិច្ចការសង្គម ការរៀបចំកម្មវិធី និងសម្រាប់ប្រើប្រាស់ផ្សេងៗទៀត រួមទាំងបម្រើផលប្រយោជន៍ជាច្រើនទៀតដល់សាធារណជន ក៏ប៉ុន្តែជាពិសេសនោះគឺសម្រាប់អ្នកក្រីក្រ និងជនងាយរងគ្រោះដែលភាគច្រើនទំនងជាខ្វះខាត ឬមិនមានលទ្ធភាពទទួលបាននូវផលប្រយោជន៍ដូចរៀបរាប់ខាងលើ។ ការសិក្សានេះចង្អុលបង្ហាញនូវចំណុចដូចខាងក្រោម៖

១. រាជធានីភ្នំពេញមិនទាន់មានទឹកនៃឯសាធារណៈគ្រប់គ្រាន់ស្របតាមសូចនាករ១១.៧១របស់អង្គការសហប្រជាជាតិទទួលបានបន្ទុកផ្នែកលំនៅឋាន និងបទដ្ឋានអប្បបរមា ជាពិសេសគឺសម្រាប់ទឹកនៃឯសាធារណៈបើកទូលាយ។

២. ទឹកនៃឯសាធារណៈនៅក្នុងរាជធានីភ្នំពេញផ្តល់អត្ថប្រយោជន៍ជាច្រើនដល់ប្រជាពលរដ្ឋ ប៉ុន្តែមិនបានស្មើគ្នានោះទេ ដោយសារដូចជានៅប្រទេសមានភាគរយនៃទឹកនៃឯសាធារណៈខ្ពស់ជាងទឹកនៃឯដទៃទៀត។

៣. សហគមន៍ក្រីក្រ ឬតំបន់នៅជាយទីក្រុងគឺកំពុងខ្វះខាតទឹកនៃឯសាធារណៈជាខ្លាំង។

ភស្តុតាងដែលរកឃើញនៅក្នុងការស្រាវជ្រាវនេះបានបង្ហាញថា រាជធានីភ្នំពេញជាទីក្រុងមួយដែលប្រជាពលរដ្ឋមិនទាន់អាចចូលរួមសកម្មភាព និងទទួលបានផលប្រយោជន៍ស្មើគ្នាចំពោះការរស់នៅក្នុងទីក្រុង។

---

## អនុសាសន៍

### សាលារាជធានីភ្នំពេញ

១. បង្កើតផែនការអភិវឌ្ឍទីក្រុង និងអនុវត្តផែនការនោះ ដើម្បីឱ្យការបង្កើតទឹកនៃឯសាធារណៈ ដោយមានការចូលរួម និងប្រកបដោយតម្លាភាព។

២. អភិវឌ្ឍន៍ទឹកនៃឯសាធារណៈដែលមានស្រាប់ ដើម្បីសម្រេចបាននូវចំណុចនេះ ចំណតយានយន្តគួរតែត្រូវបានបង្កើតឡើង ហើយចំណតយានយន្តទាំងនោះគួរតែត្រូវបានប្រើប្រាស់ ដើម្បីបង្កើតចំណូលសម្រាប់បង្កើតគម្រោងទឹកនៃឯសាធារណៈដទៃទៀត។

ក. គោលការណ៍ផ្លូវច្រើនជើងគួរតែ ពិចារណា និងដាក់បញ្ចូល (ច្រើន តាមតែអាចធ្វើទៅបាន) ក្នុងការធ្វើ ផែនការនាពេល អនាគត។ របាយការណ៍ នេះផ្តល់អនុសាសន៍ជាអាទិភាពដល់ ការបង្កើតផ្លូវច្រើនជើង ជាជាងការធ្វើ ដំណើរជាឯកជន (ដូចជាម៉ូតូ ឡាន...) ដើម្បីការរស់នៅរបស់ប្រជាពលរដ្ឋនៅ រាជធានីភ្នំពេញមានជាសុភាព។ ក្រៅ ពីនេះ ផ្លូវសម្រាប់ជិះកង់គួរតែត្រូវបាន កំណត់នៅតាមផ្លូវសំខាន់ៗផងដែរ។

ខ. រៀបចំចិញ្ចឹមផ្លូវឱ្យបានប្រសើរ ឡើងនាពេលបច្ចុប្បន្នដើម្បីលើកទឹកចិត្ត ប្រជាពលរដ្ឋប្រើប្រាស់បានទាំងអស់គ្នា។

៣. ដើម្បីសម្រេចបាននូវគោលដៅ អភិវឌ្ឍន៍ប្រកបដោយចីរភាពដោយមាន ការចូលរួម៖

ការអភិវឌ្ឍទឹកកន្លែងសាធារណៈគួរតែ ដាក់ជាអាទិភាពនៅក្នុងសហគមន៍ក្រីក្រ ឬតំបន់ជាយទីក្រុងដើម្បីធានាថាផ្លូវថ្នល់ និងចិញ្ចឹមផ្លូវ ត្រូវបានកែលម្អនៅកន្លែង ដែលខ្វះខាតជាងគេ។

៤. កុំលើកទឹកចិត្តចំពោះការអភិវឌ្ឍ បុរីទាំងឡាយណាដែលធ្វើរងពន្ធជុំវិញ

ហើយផ្តោតលើការអភិវឌ្ឍតំបន់ ទាំងឡាយដែល ជាមួយគ្នាបាន។

៥. កំណត់ឱ្យច្បាស់លាស់ពីដំណើរការ និយមន័យ និងលក្ខខណ្ឌ ដើម្បីធ្វើឱ្យ មានចិញ្ចឹមផ្លូវ និងកន្លែងចតរថយន្ត ហើយធានាថាអនុលោម និងអនុវត្ត ទៅតាមច្បាប់ស្តីពីផ្លូវថ្នល់ឆ្នាំ២០១៤។

**អង្គការក្រៅរដ្ឋាភិបាល និងអ្នកស្រាវជ្រាវ**

៦. គួរតែសិក្សាស្រាវជ្រាវបន្ថែមទៀតលើ ការដឹកជញ្ជូនសាធារណៈ ដើម្បីផ្តល់ ព័ត៌មានកាន់តែច្បាស់ និងបង្កើនការ ប្រើប្រាស់ និងការធ្វើដំណើរនៅក្នុង ទីក្រុង។

៧. គួរតែធ្វើការសិក្សាស្រាវជ្រាវបន្ថែម ទៀត តើប្រធានបទអ្នកលក់ដូរតាម ដងផ្លូវ និងអ្នកលក់ឯកជនដែលប្រើ ប្រាស់ដីសាធារណៈរបស់រដ្ឋ ដោយប្រើ ប្រាស់វិធីសាស្ត្រតាមបែបចូលរួមដើម្បី បង្កើតគោលនយោបាយល្អប្រសើរមួយ និងអាចអនុវត្តបាន ទាក់ទងនឹងការ បញ្ឈប់ ឬកំណត់ការលក់របស់ក្រុម សេដ្ឋកិច្ចក្រៅប្រព័ន្ធ។



ផ្លូវមួយនៅជិតវត្តភ្នំមានមុខងារពីរគឺជាផ្លូវសាធារណៈធំ និងផ្សារធំ (អង្គការសមាគម ឆាប់ ២០១៨)។



T: 023 555 1964

W: <http://teangtnaut.org/>

UV: <https://urbanvoicecambodia.net/>

F: <https://www.facebook.com/teangtnaut/>