



**សៀវភៅណែនាំ  
ស្តីអំពី  
ការគ្រប់គ្រងកាកសំណល់  
សម្រាប់សហគមន៍ក្រីក្រនៅក្នុងទីក្រុង**

**ការអប់រំ តស៊ូមតិ និងដំណោះស្រាយ**



**សហគមន៍បាវត្តោត**  
Sahmakum Teang Tnaut, a Cambodian Urban NGO



**មាតិកា**

**១. សេចក្តីផ្តើម**..... ១  
វិធីសាស្ត្រ..... ១

**២. ប្រភេទ និងបញ្ហានៃកាកសំណល់**..... ២  
២.១ កាកសំណល់សរីរាង្គ..... ៤  
២.២ កាកសំណល់ប្លាស្ទិក ..... ៥  
២.៣ កាកសំណល់ក្រដាស ..... ៧  
២.៤ កាកសំណល់ ស្មៅ និងឈើ..... ៧  
២.៥ កាកសំណល់ វាយនភណ្ឌ ..... ៨  
២.៦ កាកសំណល់ កែវ..... ៨  
២.៧ កាកសំណល់លោហៈធាតុ..... ៩  
២.៨ កាកសំណល់ អេឡិចត្រូនិច និងកាកសំណល់ផ្សេងៗ..... ៩  
២.៩ បញ្ហានៃការគ្រប់គ្រងកាកសំណល់បន្ថែមទៀត ..... ១០

**៣. ការគ្រប់គ្រងកាកសំណល់រឹងរបស់សាលាក្រុង**..... ១៣  
៣.១ បញ្ហាប្រឈម និងដំណោះស្រាយ..... ១៦

**៤. ការគ្រប់គ្រងកាកសំណល់រឹងនៅតាមសហគមន៍** ..... ១៩  
៤.១ កាត់បន្ថយ ..... ១៩  
៤.២ ប្រើប្រាស់ឡើងវិញ ..... ២២  
៤.៣ កែច្នៃឡើងវិញ..... ២៨  
៤.៤ គន្លឹះផ្សេងៗ..... ២៩

**៥. សេចក្តីសន្និដ្ឋាន**..... ៣៣

## ១. សេចក្តីផ្តើម

ការគ្រប់គ្រងកាកសំណល់នៅតែបន្តជាបញ្ហាប្រឈមសម្រាប់សហគមន៍ក្រីក្រនៅក្នុងរាជធានីភ្នំពេញ និងនៅតាមបណ្តាទីក្រុងផ្សេងទៀតក្នុងប្រទេសកម្ពុជា។ សេដ្ឋកិច្ច របស់យើងមានការវិវត្តន៍វិលជុំនៃការបង្កើត ការប្រើប្រាស់ និងការបោះចោល កំពុងតែបង្កើតកាកសំណល់កាន់តែច្រើនឡើងៗជារៀងរាល់ឆ្នាំ។ សហគមន៍ក្រីក្រពុំទាន់ទទួលបាន សេវាគ្រប់គ្រងកាកសំណល់នៅឡើយទេ ដូច្នេះ ពួកគាត់ត្រូវការជំនួយបន្ថែមពីក្រុមអ្នកពាក់ព័ន្ធផ្សេងៗទៀត។

ប្រហែល ៣៥.៧ ភាគរយ នៃសហគមន៍ក្រីក្រ ២៧៧ ក្នុងរាជធានីភ្នំពេញ នៅតែមិនទាន់ទទួលបានសេវាគ្រប់គ្រងកាកសំណល់ បានគ្រប់គ្រាន់នោះទេ។ វានាំឱ្យមានបញ្ហាជាច្រើនដែលរួមបញ្ចូលទាំងសុខភាពសាធារណៈ ការគ្រប់គ្រងធនធាន និងបណ្តាញផ្លូវទឹកក្នុងតំបន់ផងដែរ។ រាជរដ្ឋាភិបាល និងអ្នកពាក់ព័ន្ធផ្សេងៗទៀតបានដឹងពីបញ្ហានេះ ប៉ុន្តែមិនអាចធ្វើកិច្ចនេះបានច្រើននៅឡើយនោះទេ។

សៀវភៅណែនាំនេះ ត្រូវបានបង្កើតឡើងមិនមែនដើម្បីជាបទបង្ហាញពីការស្រាវជ្រាវ ឬដំណោះស្រាយសម្រាប់បញ្ហាគ្រប់គ្រងកាកសំណល់ទាំងអស់នោះទេ ប៉ុន្តែវាជាឧបករណ៍សម្រាប់សហគមន៍ក្រីក្រក្នុងរាជធានីភ្នំពេញ។ សៀវភៅនេះមានគោលបំណង អប់រំអំពីបញ្ហាគ្រប់គ្រងកាកសំណល់ ផ្តល់នូវក្របខ័ណ្ឌសម្រាប់សហគមន៍ស្និម្មិតលើអ្វីដែលពួកគេមានហើយក៏បង្ហាញពីគន្លឹះ និងជំនាញដ៏មានប្រយោជន៍សម្រាប់ការគ្រប់គ្រងកាកសំណល់នៅតាមសហគមន៍។

យើងសង្ឃឹមថា តាមរយៈសៀវភៅណែនាំនេះ បញ្ហាប្រឈមនៃការគ្រប់គ្រងកាកសំណល់នឹងត្រូវបានដោះស្រាយ។

### វិធីសាស្ត្រ

ទោះបីសៀវភៅណែនាំនេះមិនត្រូវបានរៀបរៀងឡើងសម្រាប់ការសិក្សា ប៉ុន្តែវានៅតែជាមូលដ្ឋានសម្រាប់ស្វែងយល់ និងការសិក្សាស្រាវជ្រាវ។

របាយការណ៍ស្រាវជ្រាវរបស់ អង្គការសមាគមធាងត្នោត (STT) ស្តីពី “អភិបាលកិច្ចទីក្រុង៖ ការគ្រប់គ្រងកាកសំណល់នៅរាជធានីភ្នំពេញ” ដែលចេញផ្សាយកាលពីខែមករា ឆ្នាំ២០១៩ ជាមូលដ្ឋានក្នុងការរៀបចំសៀវភៅនោះឡើង ហើយនិងយកព័ត៌មានស្រាវជ្រាវសហគមន៍ក្រីក្រក្នុងរាជធានីភ្នំពេញទាំង ២៧៧ សហគមន៍ផងដែរ។ សហគមន៍ចំនួន៤ក្នុងចំណោមសហគមន៍ទាំងនេះត្រូវបានចុះទៅម្តងទៀត ដើម្បីបញ្ជាក់បន្ថែមព័ត៌មាន ជាពិសេសគឺសម្រាប់សៀវភៅណែនាំនេះ។ កិច្ចប្រជុំក៏ត្រូវបានរៀបចំឡើងជាមួយអ្នកពាក់ព័ន្ធផ្សេងទៀតដូចជា ក្រុមហ៊ុនស៊ិនថ្រី (CINTRI) កម្មវិធីអភិវឌ្ឍន៍អង្គការសហប្រជាជាតិ (UNDP) អង្គការកែច្នៃ និងអនាម័យសហគមន៍ (CSARO) និង ស្ថាប័នជំនាញនានា។

ជាចុងក្រោយ ការស្វែងរកឯកសារបន្ទាប់បន្សំផ្តោតលើប្រធានបទដូចជា ការគ្រប់គ្រងកាកសំណល់រឹងក្នុងទីក្រុង ការគ្រប់គ្រងកាកសំណល់តាមសហគមន៍ និងទស្សនៈបីអិ (3R) (កាត់បន្ថយ ប្រើប្រាស់ឡើងវិញ និងកែច្នៃឡើងវិញ)។

## ២. ប្រភេទ និងបញ្ហានៃកាកសំណល់

កាកសំណល់ គឺជាផ្នែកមួយនៃជីវិតប្រចាំថ្ងៃរបស់យើង។ ផ្ទះនីមួយៗនៅក្នុងប្រទេសកម្ពុជាបានបង្កើតសំណល់មួយចំនួន។ វាមានសារៈសំខាន់ណាស់ក្នុងការយល់ដឹងពីសមាសធាតុកាកសំណល់ និងបរិមាណកាកសំណល់ដែលយើងបានបង្កើត ប្រសិនបើយើងចង់បានប្រព័ន្ធគ្រប់គ្រងកាកសំណល់មួយដែលប្រកបដោយប្រសិទ្ធភាពពិតប្រាកដ។ ផ្នែកនេះ មានគោលបំណងពិពណ៌នាអំពីប្រភេទកាកសំណល់ផ្សេងៗគ្នាដែលយើងបានបង្កើត បញ្ហាជាច្រើនដែលវាបង្កឡើង និងការផ្តល់យោបល់មួយចំនួនអំពីរបៀបដោះស្រាយប្រភេទកាកសំណល់នីមួយៗ។

កាកសំណល់រឹងជាង ២ លានតោនត្រូវបានបញ្ចេញពីតាមផ្ទះនៅរាជធានីភ្នំពេញក្នុងមួយឆ្នាំ។

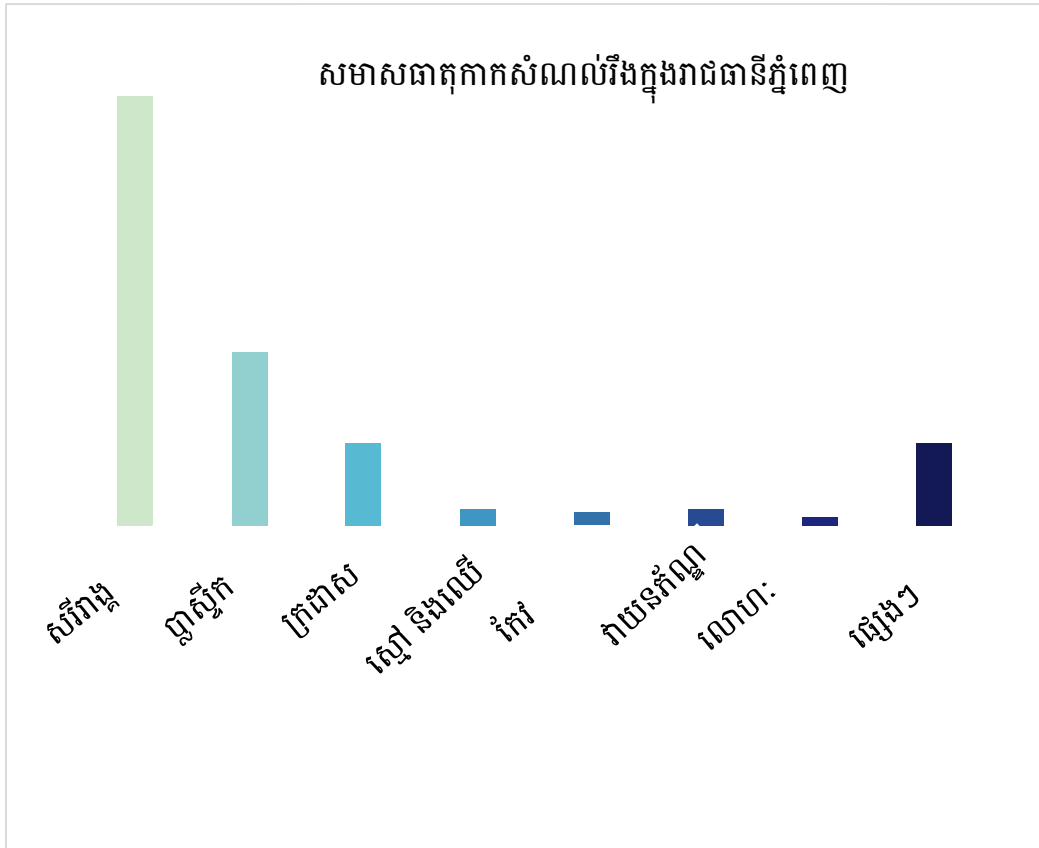
ជាមធ្យមកាកសំណល់ប្រហែល ១ ភាគ ៣ គឺឡូក្រាមត្រូវបានបញ្ចេញពីតាមផ្ទះជារៀងរាល់ថ្ងៃ។

ជាមធ្យមកាកសំណល់ប្រហែល ១៣៣ គឺឡូក្រាមត្រូវបានបញ្ចេញពីតាមផ្ទះក្នុងមួយឆ្នាំ។

មានន័យថា ក្នុងរយៈពេលជាង២ឆ្នាំជាមធ្យមកាកសំណល់ដែលបានបញ្ចេញពីតាមផ្ទះមានទម្ងន់ ធ្ងន់ជាងទម្ងន់គោខ្នាតមធ្យមរបស់កម្ពុជា។ (គោទម្ងន់ជាមធ្យម ២៥០គីឡូក្រាម, Asian Beef Network, MAFF 2013)



សមាសធាតុកាកសំណល់នៅក្នុងរាជធានីភ្នំពេញមានភាពខុសៗគ្នា ប៉ុន្តែ ជាមធ្យមជាង៨០ភាគរយ បញ្ចេញមកពី៣ ប្រភព៖ សរីរាង្គ ញាស្លឹក និងក្រដាស។





## ២.១ កាកសំណល់សរីរាង្គ

### តើវាជាអ្វី?

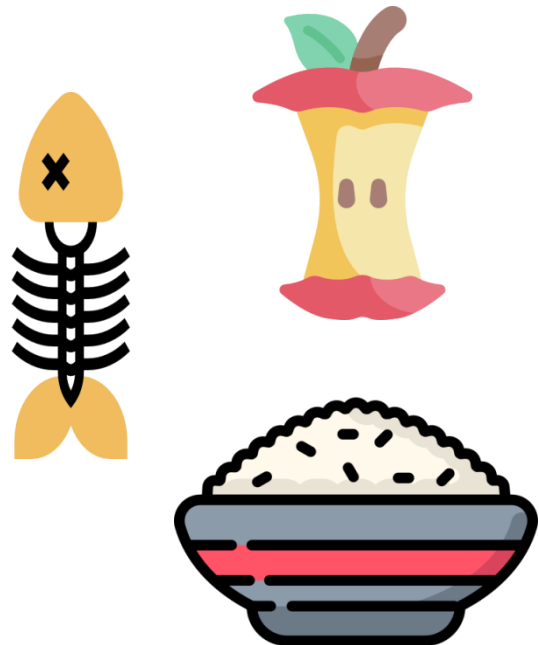
កាកសំណល់សរីរាង្គមានជាងពាក់កណ្តាលនៃកាកសំណល់ដែលយើងបានបង្កើតជារៀងរាល់ថ្ងៃតាមរយៈ ការចម្អិនអាហារ ដែលផ្តល់ឱកាសក្នុងការបង្កើតកាកសំណល់សរីរាង្គ។ កាកសំណល់សរីរាង្គ គឺជារតុធាតុដែលបានមកពីរុក្ខជាតិ និងសត្វ រួមមាន ផ្លែឈើ បន្លែ សាច់ និងកាកសំណល់សួនច្បាររបស់យើង។

### តើវាបង្កឱ្យមានបញ្ហាអ្វីខ្លះ?

នៅពេលកាកសំណល់សរីរាង្គកើនឡើងកាន់តែច្រើននៅទីលានចាក់សំរាម បង្កើតបានជាខ្លួន មេតាន ដែលនាំឱ្យកើតមានខ្លួនផ្ទះកញ្ចក់ ហើយធ្វើឱ្យមានការប្រែប្រួលអាកាសធាតុ។ កាកសំណល់សរីរាង្គដែលមិនត្រូវបានទុកដាក់ឱ្យបានត្រឹមត្រូវវាបង្កឱ្យមានបញ្ហានៅក្នុងសហគមន៍។ សត្វល្អិតដែលងាយចម្លងជំងឺ និងក្លិនអាក្រក់នៃកាកសំណល់សរីរាង្គធ្វើឱ្យប៉ះពាល់ដល់សុខភាព។

### តើយើងដោះស្រាយវាដោយរបៀបណា?

មានវិធីជាច្រើនក្នុងការដោះស្រាយកាកសំណល់សរីរាង្គនៅតាមផ្ទះ ឬសហគមន៍។ វាអាចយកទៅធ្វើជាជីកំប៉ុសជាជីធម្មជាតិដែលមានជីវជាតិខ្ពស់សម្រាប់សួនច្បារ ឬអាចទាញយកខ្លួនមេតានពីជីកំប៉ុសដើម្បីបង្កើតជាឡធីរខ្លួន។ ប្រសិនបើ ជម្រើសទាំងនេះមិនអាចធ្វើទៅបាន នោះកាកសំណល់សរីរាង្គគួរតែត្រូវបានប្រមូល និងរៀបចំទុកដាក់ឱ្យបានត្រឹមត្រូវដោយមានការប្រមូលពីក្រុមហ៊ុនគ្រប់គ្រងកាកសំណល់។



## ២.២ កាកសំណល់ប្លាស្ទិក

### តើវាជាអ្វី?

កាកសំណល់ប្លាស្ទិកជាប្រភពនៃកាកសំណល់ធំនៅក្នុងពិភពលោក ហើយកាកសំណល់ទាំងនេះពិបាកក្នុងការជៀសវាងបាន។ កាកសំណល់នោះមានដូចជា ដបទឹក កែវកាហ្វេ តុក្កតា ថង់នៅផ្សារ និងប្រអប់វេចខ្ចប់អាហាររបស់យើង។ ប្លាស្ទិកមិនមែនកើតឡើងដោយធម្មជាតិនៅក្នុងពិភពលោកនោះទេ ហើយប្រទេសកម្ពុជាត្រូវបានយកវាមកប្រើប្រាស់ក្នុងពេលថ្មីៗ។

### តើយើងដោះស្រាយដោយរបៀបណា?

ដោយសារតែជាតិប្លាស្ទិកមិនងាយរលាយដំណោះស្រាយដ៏ល្អបំផុត គឺត្រូវព្យាយាម និងកាត់បន្ថយការប្រើប្រាស់វិមាណប្លាស្ទិកជារៀងរាល់ថ្ងៃ។ ប្រភេទប្លាស្ទិកមួយចំនួនអាចត្រូវបានប្រមូល និងយកទៅធ្វើការកែច្នៃឡើងវិញ។ ត្រូវព្យាយាមប្រមូលដបទឹក និងវត្ថុស្រដៀងគ្នាផ្សេងទៀតសម្រាប់លក់ទៅអ្នកប្រមូលទិញ។ ប្លាស្ទិក ដែលពិបាកយកទៅកែច្នៃឡើងវិញដូចជាថង់ប្លាស្ទិក និងប្រអប់វេចខ្ចប់អាហារគួរតែជៀសវាង។

### តើវាបង្កឱ្យមានបញ្ហាអ្វីខ្លះ?

ប្លាស្ទិកអាចចំណាយពេលរាប់រយឆ្នាំក្នុងការរលាយ មានន័យថា រាល់បំណែកនៃប្លាស្ទិកដែលត្រូវបានបង្កើតឡើងគឺនៅតែមាន។ ទីលានចាក់សំរាម និង សហគមន៍របស់យើងកំពុងតែមានទៅដោយកាកសំណល់ប្លាស្ទិក។ ប្លាស្ទិកទាំងនេះអាចធ្វើឱ្យស្ទះផ្លូវទឹក ដែលបណ្តាលឱ្យមានទឹកជំនន់។ ប្លាស្ទិកក៏អាចនាំឱ្យស្លាប់ដល់ជីវិតសត្វសមុទ្រដោយសារតែសត្វទាំងនោះបានស៊ីវា ឬដោយសារពួកវាជាប់នៅក្នុងកញ្ចប់ប្លាស្ទិក។ ថ្មីៗនេះអ្នកវិទ្យាសាស្ត្របានរកឃើញថា មីក្រូប្លាស្ទិក(បំណែកប្លាស្ទិកតូចៗ) មាននៅក្នុងត្រីដែលយើងបានទទួលទាននោះវាបានចូលទៅក្នុងខ្លួនរបស់យើង។ ជាចុងក្រោយ ប្លាស្ទិកអាចនឹងក្លាយទៅជាបញ្ហានៅក្នុងសហគមន៍ពីព្រោះវាងាយកើតមានឡើង។



## ប្រភេទផ្សេងៗនៃធាតុស្លឹក

ធាតុស្លឹកទាំងអស់ដែលបានផលិតមកមិនមែនសុទ្ធតែដូចគ្នានោះទេ។ នេះជាបញ្ជីនៃប្រភេទធាតុស្លឹក និងផលិតផលដែលផលិតពីវា។ ជាធម្មតា ផលិតផលធាតុស្លឹក ត្រូវមានលេខនៅលើសំបកដើម្បីសំគាល់ថា តើធាតុស្លឹក នោះជាប្រភេទអ្វី។ ជាទូទៅ កាលណាលេខកាន់តែតូច ធាតុស្លឹក នោះកាន់តែងាយស្រួលក្នុងការកែច្នៃឡើងវិញ។



ប៉ូលីស៊ីលែន  
តេរ៉េបថាឡេត  
PETE  
Polyethylene  
Terephthalate

ដបទឹក ដបទឹកស្អុយ  
ដបប្រេងឆា



ហាយឌិនស៊ីធី  
ប៉ូលីស៊ីលែន  
HDPE  
High-Density  
Polyethylene

ដបទឹកដោះគោ ដបសាប៊ូ  
ថង់សំរាម



ប៉ូលី វីលនីល  
ក្លរាយ  
PVC  
Polyvinyl  
Chloride

ទុយោបង្ហូរទឹក ថង់ធាតុស្លឹក  
សម្រាប់ខ្ទប់អាហារ



ឡូឌិនស៊ីធី  
ប៉ូលីស៊ីលែន  
LDPE  
Low-Density  
Polypropylene

ថង់ធាតុស្លឹកប្រើម្តងបោះចោល  
ថង់ខ្ទប់នំសាំងវីច



ប៉ូលីប្រូភីលែន  
PP  
Polypropylene

គម្របដប ខោទឹកនោមធាតុស្លឹក  
សម្ភារដាក់អាហារ  
សម្ភារផ្ទះបាយ



ប៉ូលីស្ទីរ៉ែន ឬ  
ស្ទីរ៉ូហ្វូម  
PS  
Polystyrene or  
Styrofoam

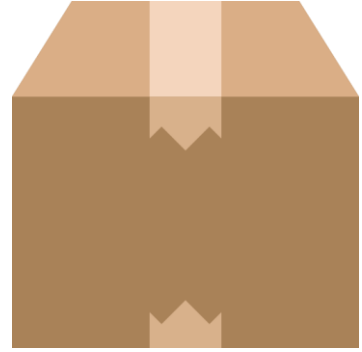
ប្រអប់ខ្ទប់អាហារ កែវខ្ទប់  
កាហ្វេក្តៅ



### ២.៣ កាកសំណល់ក្រដាស

#### តើវាជាអ្វី?

កាកសំណល់ក្រដាសបានមកពីផលិតផលប្រភេទផ្សេងៗ គឺប្រអប់ ឬក្រដាសដែលយើងបានទិញមកដូចជាសៀវភៅ និងកាសែត។ យើងខ្លួនឯងបានចូលរួមបង្កើតកាកសំណល់ក្រដាស ដោយការយកវិក័យបត្រក្រដាសពីហាងលក់ឥវ៉ាន់ឬធនាគារ។



#### តើវាបង្កឱ្យមានបញ្ហាអ្វីខ្លះ ហើយយើងដោះស្រាយដោយរបៀបណា?

កាកសំណល់ក្រដាសវាមិនមែនជាបញ្ហាធំនៅក្នុងសហគមន៍ឡើយ ដោយសារតែវាងាយរលាយមិនដូចប្លាស្ទិក នោះទេ។ ប៉ុន្តែ ការផលិតក្រដាសបានប្រើប្រាស់ធនធានជាច្រើន ដូចជា ដើមឈើ និងទឹកដែលអាចបង្កឱ្យអន្តរាយដល់បរិស្ថាន។ ក្រដាសគួរតែបោះចោលឱ្យបានត្រឹមត្រូវ ឬគួរតែជៀសវាងប្រើប្រាស់ប្រសិនបើអាច។

### ២.៤ កាកសំណល់ ស្មៅ និងឈើ

#### តើវាជាអ្វី?

ផលិតផលឈើមានផ្សេងៗគ្នា ដូចជាគ្រឿងសង្ហារឹមចាស់ៗ ឬដើមឈើដែលទើបនឹងកាប់ថ្មីៗ ជួនកាលអាចត្រូវបានយកទៅបោះចោលនៅតំបន់សំរាម។



#### តើវាបង្កឱ្យមានបញ្ហាអ្វីខ្លះ ហើយយើងដោះស្រាយដោយរបៀបណា?

ឈើមិនមែនជាសំរាមដែលបង្កឱ្យមានគ្រោះថ្នាក់ដោយផ្ទាល់នោះទេ ប៉ុន្តែ វាក៏មិនដូចគ្នាទៅនឹងក្រដាសដែរ វាប្រើប្រាស់ធនធានដើម្បីផលិត។ ជាការល្អបំផុតក្នុងការរកវិធីប្រើប្រាស់ឈើជាជាងបោះចោល ដើម្បីផលិត ផលិតផលថ្មី ឬប្រើប្រាស់វាជាប្រភពថាមពលផ្សេងៗ។ ឈើដែលមានលាបពណ៌ ឬឈើដាក់សារធាតុគីមីមិនត្រូវដុតទេ ព្រោះវាអាចបញ្ចេញសារធាតុគីមីដែលបង្កឱ្យមានគ្រោះថ្នាក់។

## ២.៥ កាកសំណល់ វាយនភណ្ឌ

### តើវាជាអ្វី?

សម្លៀកបំពាក់ដែលយើងឈប់ប្រើប្រាស់ ហើយបានបោះចោលនោះ ហៅថាជាកាកសំណល់វាយនភណ្ឌ។



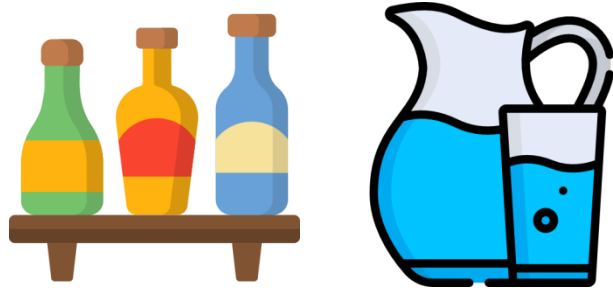
### តើវាបង្កឱ្យមានបញ្ហាអ្វីខ្លះ ហើយយើងដោះស្រាយដោយរបៀបណា?

បើទោះបីជា កាកសំណល់វាយនភណ្ឌមិនត្រូវបានបញ្ចេញពីតាមផ្ទះនៅក្នុងរាជធានីភ្នំពេញមានចំនួនច្រើនក៏ដោយ ប៉ុន្តែ កាកសំណល់ទាំងនេះបានកើតមាននៅឯទីលានចាក់សំរាម ហើយវាអាចបង្កើតទៅជាខ្ពស់នៃមេតាន។ ពិតជាសំខាន់ណាស់ ក្នុងការព្យាយាម និងរកវិធីប្រើប្រាស់សម្លៀកបំពាក់ចាស់ៗដែលយើងឈប់ប្រើ ដូចជាយកទៅធ្វើជាក្រណាត់ជូតសម្អាតផ្ទះ។

## ២.៦ កាកសំណល់ កែវ

### តើវាជាអ្វី?

កាកសំណល់កែវបានមកពីដបភេសជ្ជៈផ្សេងៗ ដែលយើងបានទិញ ប៉ុន្តែក៏អាចបានមកពីសម្ភារៈភេសជ្ជៈផ្សេងទៀតដែលដាក់អាហារ ឬផលិតផលថែសម្បស្សផ្សេងៗ។



### តើវាបង្កឱ្យមានបញ្ហាអ្វីខ្លះ ហើយយើងដោះស្រាយដោយរបៀបណា?

នៅរាជធានីភ្នំពេញពុំមានការកែច្នៃឡើងវិញជាផ្លូវការឡើយលើកាកសំណល់កែវ មានន័យថា កាកសំណល់កែវស្ទើរតែទាំងអស់ដែលយើងបានទិញ ត្រូវបានបោះចោលនៅទីលានចាក់សំរាម ឬនៅក្នុងសហគមន៍របស់យើង។ នៅតាមមូលដ្ឋានអំបែងកែវបែកនៅតាមដងផ្លូវ និងខ្សែទឹកអាចបង្កឱ្យមានរបូស និងគ្រោះថ្នាក់ដល់កុមារ។

**២.៧ កាកសំណល់លោហៈធាតុ**

**តើវាជាអ្វី?**

កំប៉ុងភេសជ្ជៈដែលមានជាតិអាណូយមីញ៉ូម គឺជាប្រភពដ៏ធំមួយក្នុងការបង្កើតកាកសំណល់លោហៈ ប៉ុន្តែកាកសំណល់លោហៈនេះក៏អាចកើតមកពីសម្ភារសំណង់ ដូចជា ដែកគោល និងវីស ឬខ្នៅ (មូល) ។



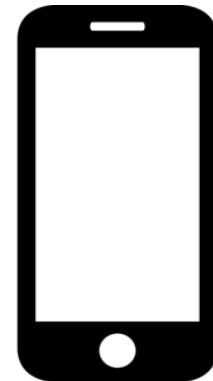
**តើវាបង្កឱ្យមានបញ្ហាអ្វីខ្លះ ហើយយើងដោះស្រាយដោយរបៀបណា?**

លោហៈ គឺជាកាកសំណល់ដែលមានតម្លៃ ហើយអ្នកប្រមូលទិញក្នុងមូលដ្ឋានគេនឹងមកទិញ ឬមកយកដល់ទីកន្លែងសហគមន៍របស់អ្នក។ គួរតែប្រមូល ហើយទុកលក់ ឬប្រគល់ជូនគេ ដើម្បីគេយកទៅកែច្នៃឡើងវិញ ដោយមិនត្រូវបោះចោលនៅតាមផ្លូវ ឬគំនរសំរាម។

**២.៨ កាកសំណល់ អេឡិចត្រូនិច និងកាកសំណល់ផ្សេងៗ**

**តើវាជាអ្វី?**

កាកសំណល់ដែលក្រៅពីប្រភេទកាកសំណល់ខាងលើ មានប្រហែលជា ១០% នៃសំណល់ទាំងអស់នៅរាជធានីភ្នំពេញ។ ប្រភេទកាកសំណល់ដែលកើនឡើងឆាប់រហ័សបំផុតនៅក្នុងប្រទេសកម្ពុជា គឺប្រភេទកាកសំណល់អេឡិចត្រូនិចដែលគេហៅថា អ៊ីវេស(e-waste)។ កាកសំណល់នេះ បានមកពី ផលិតផល ដូចជា ទូរស័ព្ទ កុំព្យូទ័រ ទូរទស្សន៍ និងកាមេរ៉ា។



**តើវាបង្កឱ្យមានបញ្ហាអ្វីខ្លះ ហើយយើងដោះស្រាយដោយរបៀបណា?**

នៅពេលណាកាកសំណល់អេឡិចត្រូនិចត្រូវបានចោលនៅគំនរសំរាម ក្នុងទន្លេ និងក្នុងសហគមន៍ សារធាតុគីមីដែលគ្រោះថ្នាក់អាចជ្រាបចេញមក ហើយវាអាចបង្កទៅជាបំពុលទឹក និងដី។ នៅពេលដែលកាកសំណល់ទាំងនេះនោះ វានឹងបំភាយចេញនូវខ្លួនស្មើគ្រោះថ្នាក់។ ពិតជាសំខាន់ណាស់ ក្នុងការព្យាយាម និងប្រើប្រាស់គ្រឿងអេឡិចត្រូនិចឱ្យអស់លទ្ធភាពដែលអាចធ្វើទៅបាន ហើយនៅពេលដែលវាមិនអាចប្រើការបាន គួរតែបោះចោលដោយមានការទទួលខុសត្រូវ ឬក៏អាចការលក់ ឬឱ្យទៅអ្នកកែច្នៃឡើងវិញនៅក្នុងមូលដ្ឋាន។

## ២.៩ បញ្ហាការនៃគ្រប់គ្រងកាកសំណល់បន្ថែមទៀត

### ទឹក

- ការកើនឡើងនូវកាកសំណល់នៅតាមផ្លូវទឹកក្នុងមូលដ្ឋានអាចបង្កឱ្យមានទឹកលិចក្នុងរដូវវស្សា។
- ខ្សែទឹកដែលអាចធ្លាប់ប្រើប្រាស់បានសម្រាប់លាងសម្អាត និងងូតនោះ មិនអាចប្រើប្រាស់បានទៀតឡើយ ឬទឹកនោះមានក្លិនស្អុយ ដោយសារមានការបំពុលផ្សេងៗ។
- កាកសំណល់ទឹកពុលជាមួយសារធាតុគីមីទាំងនោះអាចនឹងចូលទៅក្នុងទឹកដែលយើងប្រើប្រាស់សម្រាប់ទទួលទាន និងងូត។



កាកសំណល់កើនឡើងនៅតាមលូបង្ហូរទឹកមួយក្នុងរាជធានីភ្នំពេញ





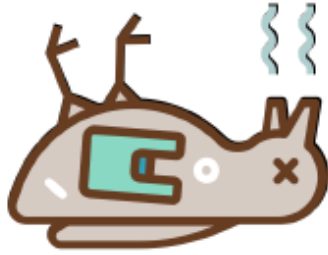
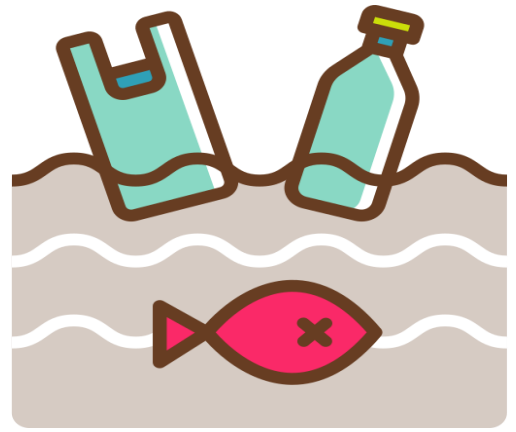
ការកើនឡើងនៃកាកសំណល់នៅក្រោមផ្ទះមួយក្នុងរាជធានីភ្នំពេញ

**ដី**

- កាកសំណល់ដែលបានបោះចោលនៅលើដី វានឹងអាចក្លាយទៅជាគំនរសំរាម ហើយសំរាមទាំងនេះនឹងមានក្លិន និងបង្កឱ្យមានការពិបាកដល់អ្នករស់នៅក្បែរនោះ។
- សារធាតុគីមី និងសារធាតុពុលអាចចូលក្នុងដីនឹងបង្កការលំបាកក្នុងការប្រើប្រាស់ដីនោះសម្រាប់ដាំដំណាំនាពេលអនាគត។

### សត្វព្រៃ

- សត្វព្រៃសម្រាប់ធ្វើម្ហូបអាហារប្រហែលជាមិនអាចរស់នៅបានក្នុងទន្លេ និងខ្សែទឹកដែលមានជាតិពុលខ្លាំង។
- យើងអាចមានជាតិមីក្រូប្រូតេអ៊ីនតាមរយៈការបរិភោគត្រី មានន័យថា យើងបានកំពុងបរិភោគប្រូតេអ៊ីន។



### ខ្យល់

- គំនរសំរាមធំៗបានបញ្ចេញខ្លួនមេតាន និងខ្លួនផ្ទះកញ្ចក់ផ្សេងទៀត ដែលចូលរួមចំណែកក្នុងធ្វើឱ្យមានការប្រែប្រួលអាកាសធាតុ។
- ការដុតសំរាមដែលមនុស្សបានបោះចោលនោះ ធ្វើឱ្យមានបំភាយផ្សេង ហើយផ្សេងទាំងនេះអាចបង្កហានភ័យខ្ពស់ចំពោះជំងឺផ្សេងៗ។



**៣. ការគ្រប់គ្រងកាកសំណល់នៃរបស់សាលាក្រុង**

រាជធានីភ្នំពេញមានការរីកចម្រើន និងការអភិវឌ្ឍន៍យ៉ាងខ្លាំងនៅក្នុងអំឡុងពេល២ទសវត្សរ៍ចុងក្រោយនេះ។ អគារខ្ពស់ៗទំនើបៗ បានកែប្រែទេសភាពរាជធានី និងផ្លូវដែលធ្លាប់តែពោរពេញដោយកង់ និងរ៉ឺម៉កកង់បី ឥឡូវនេះមានពោរពេញទៅដោយម៉ូតូ និងរថយន្តជាច្រើន។ ការកើនឡើងនៃការប្រើប្រាស់ និងការកើនឡើងនៃកាកសំណល់បានដើរទៅព្រមជាមួយគ្នានឹងការអភិវឌ្ឍន៍ហើយប្រទេសកម្ពុជាមានភាពយឺតយ៉ាវក្នុងការដោះស្រាយការគ្រប់គ្រងសំណល់រឹងនៅក្នុងរាជធានី។ សហគមន៍ជាច្រើននៅតែមិនទាន់មានការគ្រប់គ្រងសំណល់ ហើយផ្លូវ និងផ្លូវទឹកនៅតែបន្តមានការចោលសំរាម និងមានជាតិបំពុល។ មានវិធីសាស្ត្រជាច្រើនអ្នកដឹកនាំសហគមន៍អាចប្រើប្រាស់បានសម្រាប់ការស្និមតិ ឬគាំទ្រមតិក្នុងការដោះស្រាយការគ្រប់គ្រងកាកសំណល់ និងធ្វើការជាមួយនឹងក្រុមហ៊ុនគ្រប់គ្រងសំរាមក្នុងស្រុក។

**តួលេខពិត សង្ខេប**  
**អំពីការគ្រប់គ្រងកាកសំណល់នៅរាជធានីភ្នំពេញ**

ប្រជាជនក្នុងរាជធានីភ្នំពេញ៖ ចំនួន ២លាននាក់

ការបង្កើតកាកសំណល់នៅរាជធានីភ្នំពេញ៖ ៤.០៩ លានតោនក្នុងមួយឆ្នាំ។

ក្រុមហ៊ុនគ្រប់គ្រងកាកសំណល់៖ ស៊ិនទ្រី

ភាគរយនៃកាកសំណល់ដែលបានប្រមូល៖ ៨៣%

ភាគរយនៃកាកសំណល់ដែលបានប្រើប្រាស់ឡើងវិញ៖ ៩.៣%

ភាគរយនៃសហគមន៍ក្រីក្រនៅក្នុងរាជធានីភ្នំពេញមិនទាន់ទទួលបានការគ្រប់គ្រងកាកសំណល់៖ ៣៥.៧%

**អនុក្រឹត្យឆ្នាំ ២០១៥ ស្តីពីការគ្រប់គ្រងសំរាម និងកាកសំណល់រឹងនៅទីប្រជុំជនដែលបានចាត់តាំងឱ្យមានការទទួលខុសត្រូវទៅដល់ក្រុម ឬអ្នកពាក់ព័ន្ធជាច្រើន**

**រដ្ឋបាលរាជធានី ក្រុង និងស្រុក (មាត្រា ៩)**

- រៀបចំផែនការគ្រប់គ្រង និងផែនការសកម្មភាព និងថវិកាប្រចាំឆ្នាំសម្រាប់ការគ្រប់គ្រងសំរាមសំណល់រឹងនៅទីប្រជុំជនក្នុងដែនដីសមត្ថកិច្ចរបស់ខ្លួន
- រៀបចំ និងអនុវត្តនូវវិធានការសម្រាប់ការគ្រប់គ្រងសំរាម សំណល់រឹងទីប្រជុំជនតាមរយៈការដាក់ចេញជាដីកា ឬលិខិតបទដ្ឋាននានា
- បង្កើត គ្រប់គ្រង និងចាត់ចែងសេវាសម្អាត ប្រមូលដឹកជញ្ជូនសំរាម និងសេវាទីលានដាក់សំរាមសំណល់រឹងទីប្រជុំជនក្នុងដែនដីសមត្ថកិច្ចរបស់ខ្លួន
- ធ្វើការណែនាំ ដល់ប្រជាពលរដ្ឋអំពីការសម្អាត អនាម័យបរិស្ថាន និងការប្រើប្រាស់សេវាសម្អាត ប្រមូល ដឹកជញ្ជូន និងសេវាទីលានសំរាម សំណល់រឹងទីប្រជុំជនដែលបានរៀបចំក្នុងមូលដ្ឋាន និង
- អប់រំ និងផ្សព្វផ្សាយអំពីគ្រប់គ្រងសំរាម សំណល់រឹងទីប្រជុំជន ប្រកបដោយសុវត្ថិភាពបរិស្ថាន អំពីកម្មវិធីកាត់បន្ថយការបង្កើត ប្រើប្រាស់ឡើងវិញ និងកែច្នៃឡើងវិញ និងអំពីការលើកកម្ពស់ការប្រើប្រាស់ផលិតផលដែលបានមកពីកែច្នៃពីសំរាម សំណល់រឹងទីប្រជុំជន។

**រដ្ឋបាលឃុំ សង្កាត់ (មាត្រា ១៣)**

- ចាត់ចែង អនុវត្តការគ្រប់គ្រងសំរាម សំណល់រឹងទីប្រជុំជនតាមការធ្វើប្រតិភូកម្ម
- ចូលរួមអប់រំ និងផ្សព្វផ្សាយឱ្យបានទូលំទូលាយអំពីការប្រើប្រាស់សេវាសម្អាត ប្រមូល និងដឹកជញ្ជូនសំរាម សំណល់រឹងទីប្រជុំជនក្នុងដែនសមត្ថកិច្ចរបស់ខ្លួន
- ចូលរួមផ្តល់យោបល់លើការរៀបចំកម្មវិធី សម្អាត ប្រមូល និងដឹកជញ្ជូនសំរាម សំណល់រឹងទីប្រជុំជននៅក្នុងដែនដីសមត្ថកិច្ចរបស់ខ្លួន
- ចូលរួមដោះស្រាយបញ្ហានានាពាក់ព័ន្ធនឹងការងារសេវាសម្អាត ប្រមូល ដឹកជញ្ជូន និងសេវាទីលានទុកដាក់សំរាម សំណល់រឹងទីប្រជុំជនក្នុងដែនសមត្ថកិច្ចរបស់ខ្លួន
- ចូលរួមកិច្ចសហប្រតិបត្តិពង្រឹងការអនុវត្តវិធានការច្បាប់ និងលេខិតបទដ្ឋានគតិយុត្តពាក់ព័ន្ធ នឹងសំរាម សំណល់រឹងទីប្រជុំជន។

### រដ្ឋបាលស្រុក ខណ្ឌ (មាត្រា ១២)

- ចាត់ចែង អនុវត្តមុខងារដែលបានទទួលក្នុងការគ្រប់គ្រងសំរាម សំណល់រឹងទីប្រជុំជន
- ចូលរួម និងសហការអនុវត្តនូវកម្មវិធីនៃការគ្រប់គ្រងសំរាម សំណល់រឹងទីប្រជុំជន និង
- ចូលរួមការតាមដានការអនុវត្ត សេវាសម្អាត ប្រមូល និងដឹកជញ្ជូន និងសេវាទីលានទុកសំរាម សំណល់រឹងទីប្រជុំជននៅក្នុងដែនដីសមត្ថកិច្ចរបស់ខ្លួន។

### ផ្ទាល់ខ្លួន និងសហគមន៍

- ម្ចាស់សំរាម កាកសំណល់រឹងទីប្រជុំជនត្រូវអនុវត្តការញែក និងវេចខ្ចប់សំរាមណាដែលអាចប្រើប្រាស់ឡើងវិញ និងកែច្នៃបានដាច់ដោយឡែកពីសំរាម សំណល់រឹង (មាត្រា ១៥)។
- ម្ចាស់សំរាម សំណល់រឹងទីប្រជុំជនត្រូវទទួលខុសត្រូវក្នុងការវេចខ្ចប់ដោយចង់ ឬការដាក់នៅក្នុងធុងសំរាមផ្ទាល់ខ្លួន សំណល់រឹងទីប្រជុំជនដែលបានបង្កើតក្នុងលក្ខណៈហ្មត់ចត់ មិនឱ្យលេចធ្លាយ មិនឱ្យលេចជ្រាបទឹកស្អុយ ឬមិនឱ្យមានក្លិនស្អុយក្នុងរយៈពេលនៃការដាក់រង់ចាំបញ្ជូន (មាត្រា ១៦)។
- ម្ចាស់សំរាម សំណល់រឹងទីប្រជុំជនដែលប្រើប្រាស់សេវាគ្រប់គ្រងសំរាម សំណល់រឹងទីប្រជុំជនត្រូវបង់ថ្លៃសេវាសម្អាត ប្រមូល ដឹកជញ្ជូន និងសេវាទីលានចាក់សំរាម សំណល់រឹងទីប្រជុំជន (មាត្រា ១៨)។

### ក្រុមហ៊ុន ស៊ិនទ្រី

- គេហទំព័ររបស់ក្រុមហ៊ុន ស៊ិនទ្រី (CINTRI) បានបញ្ជាក់ថា ពួកគេទទួលខុសត្រូវលើការអនាម័យ ការប្រមូល និងការដឹកជញ្ជូនកាកសំណល់ពីទីក្រុងទៅកាន់ទីទីលានចាក់សំរាម។ ដើម្បីជោគជ័យក្នុងការងារនេះ ពួកគេត្រូវធ្វើកិច្ចការដូចខាងក្រោម៖
- ផ្សព្វផ្សាយពីកាលវិភាគប្រមូលសំរាមសម្រាប់សហគមន៍ផ្សេងៗគ្នាតាមវិធីដែលច្បាស់លាស់ និងមានតម្លាភាពមិនថា ជាការផ្សព្វផ្សាយនៅលើអ៊ិនធឺណិត ឬនៅការិយាល័យរដ្ឋបាល។
- អនុវត្តតាមកាលវិភាគប្រមូលសំរាម និងធ្វើបច្ចុប្បន្នភាពប្រសិនបើមានការផ្លាស់ប្តូរណាមួយត្រូវបានធ្វើឡើង។
- ប្រមូលសំរាមទាំងអស់ដែលបានទុកនៅខាងក្រៅដើម្បីប្រមូល និងការប្រមូលនោះប្រកដោយបទដ្ឋានស្តង់ដារ
- ផ្តល់សេវាអតិថិជនទៅដល់ប្រជាពលរដ្ឋ។

### ៣.១ បញ្ហាប្រឈម និងដំណោះស្រាយ

ទោះបីជាមានបញ្ហាប្រឈមជាច្រើនដែលកំពុងកើតមាននៅក្នុងសហគមន៍ក្រីក្រនៅរាជធានីភ្នំពេញក៏ដោយមានជំហានជាច្រើនដែលសមាជិកសហគមន៍អាចយកទៅអនុវត្តដើម្បីដោះស្រាយ ឬកាត់បន្ថយនូវបញ្ហាប្រឈមទាំងនោះបាន។

សហគមន៍របស់អ្នកពុំទាន់ទទួលបានសេវានៃការគ្រប់គ្រងកាកសំណល់ក្នុងរាជធានីភ្នំពេញ។

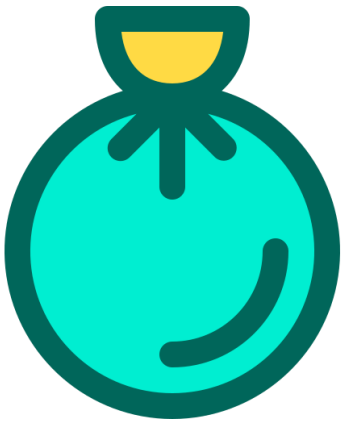
→

១. ពិភាក្សាជាមួយសង្កាត់ ឬខណ្ឌក្នុងមូលដ្ឋាន ថាតើមានរៀបចំកន្លែងប្រមូលសំរាមនៅជិត ឬថាមានកាលវិភាគរបស់ក្រុមហ៊ុនស៊ុនទ្រីដែរឬទេ។
២. តើតំណាងអាជ្ញាធរក្នុងមូលដ្ឋានរបស់អ្នកបានរៀបចំកិច្ចប្រជុំជាក្រុមហ៊ុន ស៊ុនទ្រីដែរឬទេ។
៣. ធ្វើការជាមួយក្រុមហ៊ុនស៊ុនទ្រីដើម្បីព្យាយាមបង្កើតទីតាំងប្រមូលសំរាមរបស់សហគមន៍។
៤. ស្នើក្រុមហ៊ុនស៊ុនទ្រី ខណ្ឌ ឬ សង្កាត់ឱ្យផ្តល់ធុងសំរាមធំៗ ឬធុងសម្រាប់ផ្ទុកសំរាម។

ក្រុមហ៊ុនស៊ុនទ្រីបានមកដល់ទីតាំងប្រមូលសំរាមសហគមន៍ ប៉ុន្តែមិនប្រមូលសំរាមអស់។

→

១. ទុកដាក់សំរាមឱ្យមានរបៀប ទាំងនៅក្នុងធុង ឬក្នុងចងដោយចង និងបិទឱ្យជិត។
២. ទាក់ទងទៅតំណាងក្រុមហ៊ុនស៊ុនទ្រីដើម្បីសួរពីមូលហេតុដែលពួកគេមិនប្រមូលសំរាមឱ្យអស់។



អ្នកបើកបរឡានក្រុមហ៊ុនស៊ិនត្រីមិនបានមកនៅម៉ោង ឬថ្ងៃដដែលនៅក្នុងសប្តាហ៍នីមួយៗឡើយ ដែលបង្កជាការលំបាកក្នុងការទុកដាក់ សំរាម។



- ១. ពិភាក្សាជាមួយសង្កាត់ ឬខណ្ឌក្នុងមូលដ្ឋាន ថាតើមានរៀបចំកន្លែងប្រមូលសំរាមនៅជិត ឬថាមានកាលវិភាគរបស់ក្រុមហ៊ុនស៊ិនត្រីដែរឬទេ។
- ២. ប្រសិនបើមានកាលវិភាគសម្រាប់សហគមន៍អ្នកត្រូវទាក់ទងទៅក្រុមហ៊ុនស៊ិនត្រីដើម្បីសួរពួកគេតាមដានរឿងនេះ
- ៣. ប្រសិនបើមិនមានកាលវិភាគ សូមទាក់ទងទៅក្រុមហ៊ុនស៊ិនត្រី និងសួរថាតើពួកគេអាចផ្តល់ឱ្យកាលវិភាគបានដែរឬទេ?

ទីតាំងប្រមូលសំរាមរបស់សហគមន៍ស្ថិតនៅលើដីរបស់នរណាម្នាក់ហើយគេមិនអនុញ្ញាតឱ្យនរណាម្នាក់ទុកសំរាមចោលនៅទីនោះពុំបានប្រាប់គេ។ សមាជិកសហគមន៍មានពេល តែ ១០-១៥នាទីប៉ុណ្ណោះដើម្បីយកសំរាមទៅដាក់ឡានស៊ិនត្រីនៅពេលដែលឡានមកដល់។



- ១. ធ្វើការជាមួយក្រុមហ៊ុនស៊ិនត្រីលើកិច្ចការមួយចំនួនដូចខាងក្រោម៖
  - ក. បង្កើតជាជម្រើសនៃទីតាំងប្រមូលសំរាម
  - ខ. រកបុគ្គលិកក្រុមហ៊ុនស៊ិនត្រីដែលមានទេសសំរាមរុញឱ្យប្រមូលកាកសំណល់នៅក្នុងសហគមន៍ទាំងមូល
  - គ. ស្នើក្រុមហ៊ុនស៊ិនត្រី ឬក្រុមផ្សេងទៀតដើម្បីឧបត្ថម្ភផ្ទេរសំរាមធំៗដើម្បីធ្វើឱ្យទីតាំងប្រមូលសំរាមនេះមានការរំខានតិចតួចដល់ម្ចាស់ដី

ទីតាំងប្រមូលសំរាមនៅឆ្ងាយហើយប្រជាជនជាច្រើនមិនបានយកសំរាមទៅដាក់នៅទីនោះទេ។



- ១. រៀបចំការប្រជុំជាមួយក្រុមហ៊ុនស៊ិនត្រី និងសង្កាត់ ឬខណ្ឌដើម្បីព្យាយាមស្វែងរកបុគ្គលិកស៊ិនត្រីដែលមានទេសសំរាមមកប្រមូលសំរាមនៅក្នុងសហគមន៍ទាំងមូល
- ២. លើកទឹកចិត្តសមាជិកសហគមន៍ឱ្យទុកដាក់កាកសំណល់ឱ្យមានរបៀប និងត្រូវយកវាទៅដាក់នៅទីតាំងប្រមូលសំរាម
- ៣. ការបង្កើតក្រុមប្រមូលសំរាមពីសហគមន៍ ឬជួលនរណាម្នាក់ក្នុងសហគមន៍ឱ្យប្រមូលសំរាម។

ក្រុមហ៊ុនស៊ុនទ្រីមិនឆ្លើយតបទៅ  
នឹងសំណើរបស់សហគមន៍



- ១. ធ្វើការជាមួយនឹងសង្កាត់ និងខណ្ឌដើម្បីព្យាយាមទំនាក់ទំនងទៅក្រុមហ៊ុនស៊ុនទ្រី
- ២. ព្យាយាមរកវិធីទំនាក់ទំនងឱ្យបានច្រើន រួមមានតាមរយៈប្រព័ន្ធផ្សព្វផ្សាយព័ត៌មាន ហ្វេសប៊ុក អ៊ីមែល ទូរស័ព្ទ និងទៅកាន់ការិយាល័យផ្ទាល់នៅក្នុងមូលដ្ឋាន
- ៣. ទាក់ទងទៅសាលាក្រុង ឬអង្គការក្នុងស្រុកដែលធ្វើការនៅក្នុងសហគមន៍របស់អ្នកដើម្បីជួយអ្នក

គំនរសំរាមតូចមួយអាចនឹងក្លាយទៅជាកន្លែងចោលសំរាមក្នុងមូលដ្ឋានបានដូចនេះ ប្រជាជនមិនគួរមានអារម្មណ៍បង្ហាញនូវហេតុផលក្នុងការយកសំរាមរបស់ពួកគេទៅដាក់នៅទីតាំងប្រមូលសំរាមនោះឡើយ។



- ១. កំណត់ថ្ងៃសម្រាប់ធ្វើទិវាសម្អាតសហគមន៍ដើម្បីប្រមូលកាកសំណល់ទាំងអស់
- ២. នៅពេលដែលសំរាមចាប់ផ្តើមគរឡើងនៅទីកន្លែងណាមួយ សូមព្យាយាម និងសម្អាតវាឱ្យបានឆាប់ៗ គំនរសំរាមតូចៗ ងាយស្រួលគ្រប់គ្រងជាងគំនរសំរាមធំៗ។



## ៤. ការគ្រប់គ្រងកាកសំណល់ទឹកនៅតាមសហគមន៍

បើទោះបីជាដំណោះស្រាយនៃការគ្រប់គ្រងកាកសំណល់ជាច្រើនត្រូវការការគាំទ្រពីរដ្ឋាភិបាល និងឧស្សាហកម្មក៏ដោយ តែមានកត្តាជាច្រើនដែលយើងអាចធ្វើបាននៅសហគមន៍ដើម្បីគ្រប់គ្រងកាកសំណល់។ យុទ្ធសាស្ត្រទាំងនេះភាគច្រើនត្រូវបាន គេស្គាល់ថា ទស្សនទាន “បីអិ” (3R) គឺកាត់បន្ថយ ប្រើប្រាស់ឡើងវិញ និងកែច្នៃឡើងវិញ។

### ៤.១ កាត់បន្ថយ

**កាកសំណល់កាន់តែតិច បញ្ហាកាន់តែតិច**

ការកាត់បន្ថយគឺជាវិធីមួយដ៏មានប្រសិទ្ធភាពក្នុងការគ្រប់គ្រងកាកសំណល់។ ប្រសិនបើអ្នកកាត់បន្ថយបរិមាណ នៃកាកសំណល់នៅក្នុងសហគមន៍ ពេលនោះនឹងមានតិចតួចហើយងាយស្រួលក្នុងការគ្រប់គ្រង។

**យកចង់ដែលអាចប្រើប្រាស់បានឡើងវិញនៅពេលទៅផ្សារទិញទំនិញ**

នៅពេលទៅផ្សារជាធម្មតាប្រើប្រាស់ចង់ប្លាស្ទិកលើសពី៥ចង់។ ជារឿយៗ យើងបានបោះចោលចង់ប្លាស្ទិកនោះភ្លាមៗនៅពេលដែលយើងទៅដល់ផ្ទះ។ ប្រសិនបើមនុស្សគ្រប់គ្នាយកចង់ផ្ទាល់ខ្លួនទៅផ្សារយើងអាចកាត់បន្ថយបរិមាណ នៃប្រភេទកាកសំណល់ដែលពិបាកគ្រប់គ្រងនេះ។





**ប្រើប្រាស់ប្រអប់ម្ហូបអាហារ និង ស្លាបព្រាសមដែលអាច  
ប្រើប្រាស់ឡើងវិញ**

ប្រអប់ដាក់ម្ហូបអាហារប្រភេទ ស្ទីរ៉ូហ្វូម (Styrofoam) និងកែវខ្ទប់កា  
ហ្វេក្តៅមិនអាចយកទៅកែច្នៃឡើងវិញបានទេនៅកម្ពុជា។ ប្រសិនបើ  
អ្នកប្រើប្រភេទប្រអប់ទាំងនេះជាប្រចាំ សូមយកប្រអប់ដែលអាចប្រើ  
ឡើងវិញបានតាមខ្លួនដើម្បីកាត់បន្ថយបរិមាណនៃវត្ថុធាតុដែលលំបាក  
ក្នុងការកែច្នៃឡើងវិញនេះ។



**សូមប្រើប្រាស់ដបទឹក និងចុងដុំ ឬតម្រងទឹក  
ដែលអាចប្រើប្រាស់ឡើងវិញ**

យើងទាំងអស់គ្នាសុទ្ធតែត្រូវការទឹកដើម្បីរស់ ប៉ុន្តែការទិញទឹក  
ដបប្លាស្ទិកជារៀងរាល់ថ្ងៃអាចបង្កើតជាកាកសំណល់ប្លាស្ទិកបានយ៉ាង  
លឿន។ តម្លៃនៃដបទឹកដែលអាចប្រើប្រាស់ឡើងវិញអាចទូទាត់  
តម្លៃនៃចំនួនប្លាស្ទិកក្នុងរយៈពេលពីរ ឬបីសប្តាហ៍។ ប៉ុន្តែ តម្លៃនៃចូ  
ទឹកដុំ ឬតម្រងទឹកអាចចែករំលែកជាមួយអ្នកជិតខាងបាន។ អ្នក  
អាចប្រើប្រាស់ឡើងវិញនូវដបទឹកដែលសម្រាប់ប្រើបានតែម្តងផងដែរ  
តែត្រូវចាំថា ដបត្រូវលាងសម្អាតឲ្យបានញឹកញាប់ដើម្បីការពារកុំឱ្យ  
កើតមានបាក់តេរី។

**គិតគូរអំពីការជំនួសសម្ភារខ្ទប់ម្ហូបអាហារ**

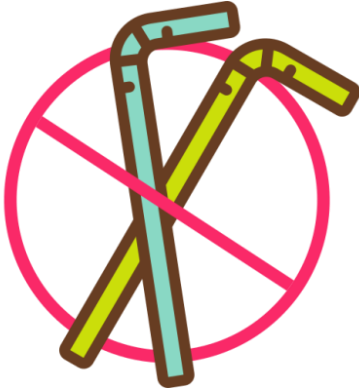
បច្ចុប្បន្ននេះមានអាជីវកម្មជាច្រើនបានលក់ប្រអប់ខ្ទប់ម្ហូបអាហារ ចាន និងស្លាបព្រា សម ដែលងាយរលួយ និងរលាយ។  
របស់ទាំងនេះប្រើប្រាស់ដូចគ្នាទៅនឹងផលិតផលដែលអ្នកធ្លាប់ប្រើ ប៉ុន្តែមិនបង្កអន្តរាយដល់ភពផែនដី និងងាយស្រួលក្នុងការ  
គ្រប់គ្រង។ នេះមានន័យថា អ្នកមិនធ្លាស់ប្តូររបៀបរបស់នៅរបស់អ្នកឡើយ។ ថ្ងៃក្រោយ ពេលដែលអ្នកទិញម្ហូបអាហារខ្ទប់ ចូរ  
ចែករំលែកព័ត៌មាននេះជាមួយអ្នកលក់ ហើយមើលថាតើពួកគេចាប់អារម្មណ៍ក្នុងការធ្លាស់ប្តូរដែរ ឬទេ។

**សម្ភារដែលអាចប្រើប្រាស់ឡើងវិញ  
ដែលអាចរកបាននៅប្រទេសកម្ពុជា**

- ថង់សម្រាប់ដើរផ្សារ
- ទុយោប៊ីតទឹក
- ប្រអប់អាហារ
- ថូទឹក
- ដបទឹក
- កែវកាហ្វេ
- ថង់កាហ្វេ
- ស្លាបព្រាសមធ្វើពីឫស្សី

**ពេលខ្លះអ្នកគ្រាន់តែនិយាយពាក្យថា ទេ**

ប្លាស្ទិកមានតម្លៃថោក ហើយវាត្រូវបានផ្តល់ឱ្យដោយឥតគិតថ្លៃនៅតាមកន្លែងជាច្រើន។ ទុយោត្រូវបានផ្តល់ជូននៅពេលអ្នកដឹកទឹកដោយផ្ទាល់ពីដប កែវកាហ្វេប្លាស្ទិកត្រូវបានដាក់នៅក្នុងថង់ប្លាស្ទិកកាហ្វេដើម្បីទ្រទ្រង់ទោះបីជាអ្នកមិនត្រូវការវាក៏ដោយ ហើយម្ហូបខុសៗគ្នាត្រូវបានដាក់ក្នុងថង់ប្លាស្ទិកដាច់ដោយឡែក ដែលវាមិនមានអត្ថប្រយោជន៍អ្វីឡើយ។ ប្រសិនបើអ្នកមិនទាន់មានថង់ដើរផ្សារ ឬកែវកាហ្វេដែលអាចប្រើប្រាស់ឡើងវិញបាន ចូរនិយាយថាទេ ចំពោះកាកសំណល់ប្លាស្ទិកដែលមិនចាំបាច់ ដូចជា ទុយោ ឬ ថង់ប្លាស្ទិកសម្រាប់ទ្រកែវកាហ្វេប្លាស្ទិក។



## ៤.២ ប្រើប្រាស់ឡើងវិញ

### ជ្រើសរើសដើម្បីប្រើប្រាស់ឡើងវិញ

សម្ភារជាច្រើនដែលយើងប្រើប្រាស់ត្រូវបានបោះចោលក្រោយពីការប្រើប្រាស់តែមួយដង។ ការប្រើប្រាស់ផលិតផលឡើងវិញមានសារៈសំខាន់ណាស់ បើទោះបីជាមិនអាចប្រើប្រាស់ផលិតផលក្នុងគោលបំណងដើមបានក៏ដោយ ក៏នៅតែមានវិធីជាច្រើនដែលយើងអាចបង្កើតគុណតម្លៃពីផលិតផលចាស់ៗ។ ដំណើរការនៃការផ្លាស់ប្តូរផលិតផលទៅជាអ្វីដែលថ្មី និងតម្លៃខ្ពស់ត្រូវបានគេហៅថា ការកែច្នៃឡើងវិញប្រកបដោយភាពច្នៃប្រឌិត។

### ការធ្វើជីកំប៉ុស

ជាមួយនឹងភាគរយដ៏ច្រើននៃកាកសំណល់ដែលបញ្ចេញពីតាមផ្ទះដែលមានប្រភពមកពីសម្ភារសរីរាង្គបង្ហាញថា វិធីសាស្ត្រក្នុងការប្រើប្រាស់ឡើងវិញនូវសម្ភារសរីរាង្គទាំងនោះមានសារៈសំខាន់ណាស់។ ការធ្វើជីកំប៉ុស គឺជាមធ្យោបាយដ៏មានប្រសិទ្ធភាពក្នុងការបង្វែរកាកសំណល់ផ្ទះបាយ និងសម្ភារសរីរាង្គផ្សេងៗ ដូចជា ស្លឹកឈើឱ្យទៅជាជីកំប៉ុសដែលអាចប្រើបាន អាចលក់ ឬប្រើសម្រាប់ធ្វើកសិកម្ម និងសួនច្បារ។ ការធ្វើជីកំប៉ុសអាចធ្វើបានទាំងនៅតាមគ្រួសារ ឬសហគមន៍។ ការធ្វើជីកំប៉ុស មានផ្នែកមិនល្អរួមមាន ការចំណាយនៃការចាប់ផ្តើមដំណើរការ ជះក្លិនស្អុយនៅជិតផ្ទះរបស់អ្នក និងបន្ទុកការងារបន្ថែមក្នុងការរក្សាវា។ មានការណែនាំសំខាន់មួយចំនួនអាចត្រូវបានផ្តល់ជូនប្រសិនបើអ្នកចាប់អារម្មណ៍ក្នុងការចាប់ផ្តើមធ្វើជីកំប៉ុសដោយខ្លួនឯង។



### ឡើងវិញឡើងវិញ

ឡើងវិញឡើងវិញស្រដៀងទៅនឹងជីកំប៉ុសត្រង់ថា គេប្រើកាកសំណល់សរីរាង្គដើម្បីផលិត។ ជំនួសឱ្យជីកំប៉ុសសម្រាប់ធ្វើជីកំប៉ុស ឡើងវិញឡើងវិញបង្កើតជីកំប៉ុសដែលអាចផលិតថាមពលក្នុងផ្ទះ ដូចជា ចង្ក្រានឡើងវិញ។ ផ្ទះមួយមិនមានកាកសំណល់សរីរាង្គគ្រប់គ្រាន់ដើម្បីបង្កើតបរិមាណជីកំប៉ុសដែលមានប្រយោជន៍ទេ ដូច្នេះវាមានទំហំកាកសំណល់ច្រើនដើម្បីបង្កើតជីកំប៉ុស។ ឡើងវិញឡើងវិញត្រូវការចំណាយខ្ពស់ជាងការធ្វើជីកំប៉ុសក្នុងការចាប់ផ្តើមដំណើរការ។

### ធុងសំរាមធ្វើពីដបទឹកប្លាស្ទិក

ដើម្បីគ្រប់គ្រងកាកសំណល់ឱ្យបានត្រឹមត្រូវ គួរតែមានកន្លែងសម្រាប់រក្សាវាទុកមុននឹងត្រូវបានប្រមូលដោយក្រុមហ៊ុនគ្រប់គ្រងកាកសំណល់ក្នុងរាជធានី។ ធុងសំរាមធំៗអាចមានតម្លៃថ្លៃ និងមិនមានលទ្ធភាពទិញមកប្រើប្រាស់។ មានបច្ចេកទេសប្រើប្រាស់ដបប្លាស្ទិកដើម្បីបង្កើតជាធុងសំរាមដ៏រឹងមាំមិនប្រាបទឹក និងមានប្រសិទ្ធភាពសម្រាប់ប្រើប្រាស់នៅតាមផ្ទះឬសហគមន៍។ ធុងសំរាមទាំងនេះអាចជួយញែកប្រភេទកាកសំណល់ផ្សេងៗគ្នា ឬការពារកុំឱ្យចោលកាកសំណល់រាយប៉ាយនៅលើដី។

### វិធីធ្វើធុងសំរាមពីដបទឹកប្លាស្ទិក

អ្នកត្រូវការសម្ភារដូចជា៖ ១. ដបប្លាស្ទិកដែលមានទំហំដូចគ្នាចំនួន៥៤ ២. កាំបិតចំនួន១ ៣. ល្អសដែលអាចបត់បែនបាន(ខ្សែ ឬអំបោះប្លាស្ទិក)

១. ចោះរន្ធទំហំគម្របដបនៅបាតដបចំនួន៣៦
២. ចាក់ដី ឬគ្រួសត្រឹមពាក់កណ្តាលដបទៅក្នុងដបចំនួន១៨ សម្រាប់ដាក់នៅជួរក្រោម
៣. ចោះរន្ធតូចៗ ១០ សង់ទីម៉ែត្រ ឡើងទៅនៅជ្រុងនីមួយៗនៃដបទាំងអស់
៤. បង្កើតជួរឈរចំនួន១៨ ដោយជួរឈរនីមួយៗប្រើដបចំនួន៣
៥. ភ្ជាប់ជួរឈរដោយប្រើល្អស ឬខ្សែ



ធុងសំរាមធ្វើពីដបទឹកសុទ្ធ



**អ្វីខ្លះដែលអ្នកអាចធ្វើបានដោយប្រើជបញ្ជាស្លឹក**

- សួនច្បារតាមជញ្ជាំង
- ធុងស្រោចផ្កា
- ឧបករណ៍សម្រាប់ស្តុក
- ទម្លាក់បេះដូងឈើ
- ទម្រទៀន
- ឧបករណ៍ស្រោចដំណាំ



ទម្លាក់បេះដូងឈើធ្វើពីជបទឹក

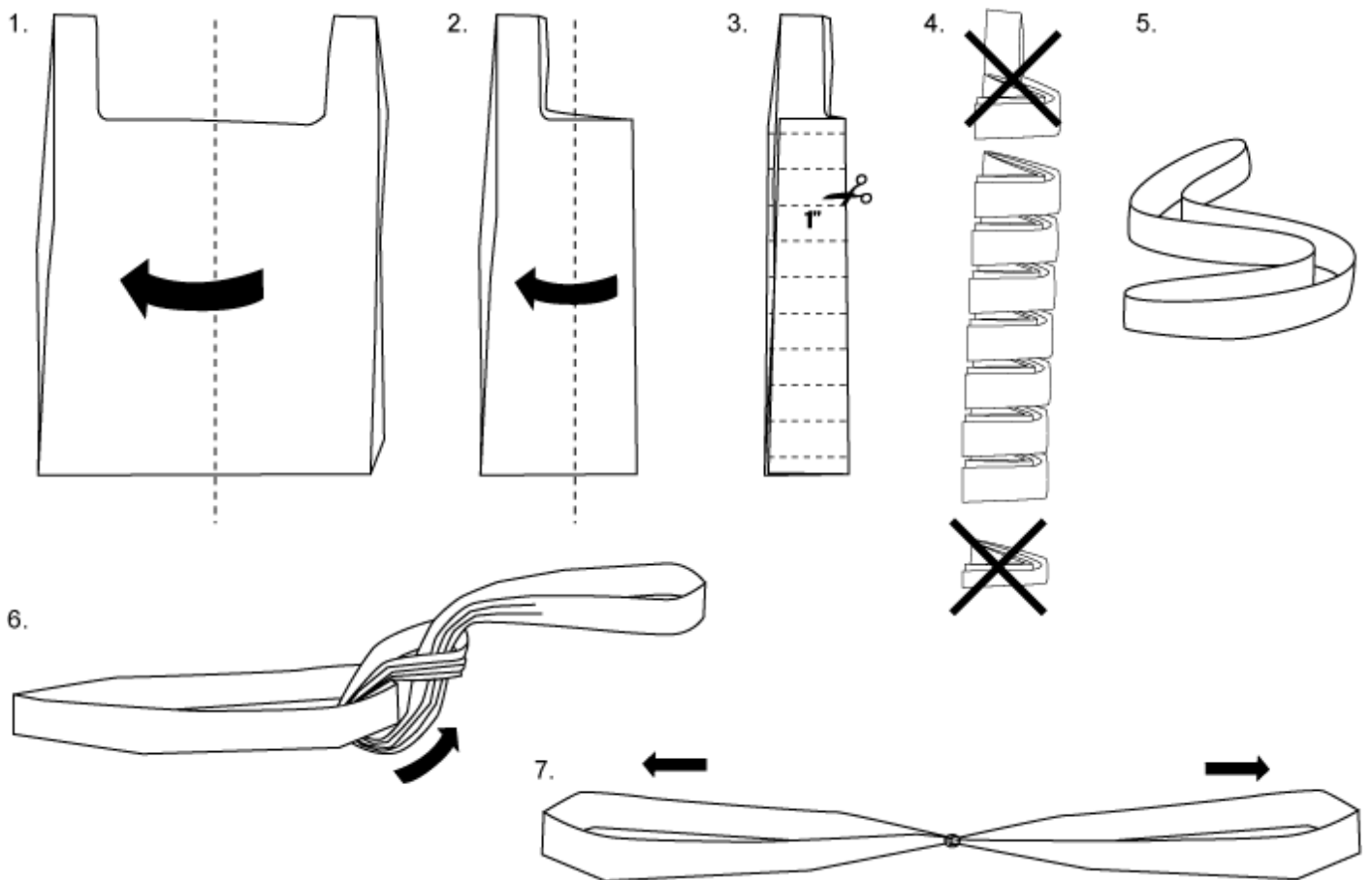


សួនច្បារធ្វើពីជបទឹក និងសម្ភារផ្សេងៗ

### ខ្សែប្លាស្ទិកធ្វើពីថង់ប្លាស្ទិក

ថង់ប្លាស្ទិកជាទូទៅគឺជាកាកសំណល់មួយក្នុងចំណោមកាកសំណល់ដែលលំបាកបំផុតក្នុងការដោះស្រាយ។ អ្នករើសសំរាមតិចណាស់ដែលបានទិញវា ប៉ុន្តែ អ្នកលក់ដូរមួយចំនួនបានឱ្យវាទៅអ្នកនៅពេលដែលអ្នកទិញអ្វីមួយពីពួកគេ។ ជាមួយនឹងជំហានងាយៗប៉ុន្មានជំហាន ថង់ប្លាស្ទិកអាចកែច្នៃដោយការច្នៃប្រឌិត ទៅជាខ្សែប្លាស្ទិក ដែលអាចប្រើសម្រាប់ធ្វើអ្វីៗជាច្រើន។ ខ្សែប្លាស្ទិកត្រូវបានក្រុង ឬចាក់ដោយប្រើបច្ចេកទេសដូចគ្នានឹងអំបោះធម្មតា។ វត្ថុទាំងនេះភាគច្រើនមានប្រយោជន៍ និងអាចលក់បានដើម្បីបង្កើតចំណូលបន្ថែម។

### ជំហានក្នុងការធ្វើខ្សែប្លាស្ទិក





**អ្វីខ្លះដែលអ្នកអាចធ្វើបានដោយប្រើខ្សែប្លាស្ទិក**

- កន្ទួលគេង
- មួកការពារកម្ដៅថ្ងៃ
- ថង់សម្រាប់ដើរផ្សារ
- ទ្រនាប់ទ្រដបទឹក
- កំរាលព្រំ
- កន្រ្តកបោកគក់
- ខ្សែចងផ្តែ
- ខ្សែដៃ



ថង់ដើរផ្សារធ្វើអំពីខ្សែប្លាស្ទិក



មួកធ្វើអំពីខ្សែប្លាស្ទិក



ថង់ដើរផ្សារធ្វើអំពីខ្សែប្លាស្ទិក

**គន្លឹះក្នុងការប្រើប្រាស់ខ្សែប្លាស្ទិក**

- ចាប់ផ្ដើមជាមួយអ្វីដែលសាមញ្ញៗ ដូចជា ខ្សែដៃ
- សាកល្បងប្រើទំហំអំបោះខុសៗគ្នា ដើម្បីមើលថាតើការងារល្អដូចម្ដេច
- សាកល្បងប្រើឧបករណ៍ក្រុង ឬ ដេរដែលអ្នកមានស្រាប់
- អ៊ុនធីណិតមានគន្លឹះជាច្រើនទៀត ដើម្បីរៀនសូត្របន្ថែម



### ក្រណាត់ពីថង់ប្លាស្ទិក

ថង់ប្លាស្ទិកអាចកែច្នៃទៅជាក្រណាត់ប្រើប្រាស់បាន ច្រើនយ៉ាង។ ក្រណាត់ប្លាស្ទិកអាចប្រើដើម្បីធ្វើកបូសសម្លៀកបំពាក់ ឬទ្រាប់ផលិតផលមួយចំនួនដែលមិនឱ្យជ្រាបទឹក។ បច្ចេកទេសនេះតម្រូវឱ្យមានឧបករណ៍មួយចំនួន បន្ថែមក្រៅពីអំបោះប្លាស្ទិកឬធុងសំរាមពីដបទឹក។ ប៉ុន្តែ បច្ចេកទេសកែច្នៃបែបច្នៃប្រឌិតនេះមានតម្លៃថ្លៃ។ គុណសម្បត្តិក្នុងការធ្វើក្រណាត់ប្លាស្ទិក គឺនៅពេលដែលវាត្រូវបានផលិតវាហើយវាកាន់តែមានប្រសិទ្ធភាព និងងាយស្រួលប្រើជាងអំបោះប្លាស្ទិក ព្រោះវាអាចប្រើប្រាស់បានដូចក្រណាត់ធម្មតាដែរ។

### របៀបធ្វើក្រណាត់ពីថង់ប្លាស្ទិក

- អ្នកត្រូវការសម្ភារដូចជា ១. ថង់ប្លាស្ទិក ២. ក្រដាសទ្រាប់ រលោង ៣. កន្ត្រៃ ៤. ឆ្នាំងអ៊ុត ៥. ក្តារទម្រសម្រាប់អ៊ុត
១. កាត់ក្រដាសទ្រាប់រលោងចំនួន២សន្លឹក
  ២. កាត់ថ្នូរ និងដៃថង់ប្លាស្ទិកដើម្បីធ្វើជាប្លាស្ទិករាងការ៉េ
  ៣. ដាក់ប្លាស្ទិករាងការ៉េចំនួន៣ទៅ៨សន្លឹក នៅចន្លោះក្រដាសទ្រាប់រលោង
  ៤. អ៊ុតវាជាមួយគ្នាដោយប្រើកម្តៅទាប ហើយបន្តរុញឆ្នាំងអ៊ុតចុះឡើង
  ៥. ពិនិត្យ និងប្រាកដថាវារលាយចូលគ្នា ហើយអ្នកទទួលបានក្រណាត់ថ្មី ១
  ៦. ប្រើក្រណាត់នេះ ដើម្បីប្រយោជន៍ផ្សេងទៀត។



ថង់សម្រាប់ដើរផ្សារធ្វើអំពីប្លាស្ទិក

### ៤.៣ កែច្នៃឡើងវិញ

#### អ្វីៗទាំងអស់សុទ្ធតែមានតម្លៃ

ជំហានដំបូងគួរតែកាត់បន្ថយ និងប្រើប្រាស់ម្តងទៀត ប៉ុន្តែប្រសិនបើវាមិនអាចទៅរួច អ្នកគួរព្យាយាម ហើយនិងកែច្នៃឡើងវិញមុនពេលបោះចោលផលិតផលនោះ។ វត្ថុនីមួយៗដែលយើងបានចោលទៅគំនរសំរាមខ្លះមានតម្លៃចំពោះអ្នកដែលត្រូវការ។ លំបាកណាស់ក្នុងការស្វែងរកអ្នកដែលត្រូវការវត្ថុដែលអ្នកលែងប្រើប្រាស់ ហើយឱ្យតម្លៃលើរបស់នោះ។ ជាទូទៅមានវត្ថុបីយ៉ាងដែលអ្នករើសសំរាមក្នុងតំបន់តែងតែប្រមូលយក រួមមាន ដបប្លាស្ទិក កំប៉ុងអាឡុយមីញ៉ូម និងប្រអប់ក្រដាសកាតុង។

#### គន្លឹះសម្រាប់ការកែច្នៃឡើងវិញ

- រក្សាទុកដាក់វត្ថុទាំងអស់ឱ្យមានរបៀបរៀបរយ។ ការរៀបចំទុកដាក់ឱ្យរៀប ងាយស្រួលក្នុងការលក់ ទៅឱ្យអ្នកប្រមូលទិញសំរាមដែលអាចកែច្នៃបានតាមមូលដ្ឋាន
- ត្រូវបង្កើតទីតាំងប្រមូលកាកសំណល់ក្នុងសហគមន៍។ ប្រសិនបើមិនមានអ្នកប្រមូលទិញសំរាមដែលអាចកែច្នៃបាន ប្រមូលចង់ប្លាស្ទិក និងអាឡុយមីញ៉ូមដែលអាចកែច្នៃបានទាំងអស់ទៅទុកជាគំនរធំមួយនោះវានឹងអាចទាក់ទាញឱ្យពួកគេចូលមកទិញ
- សម្អាតដបរបស់អ្នកមុននឹងបោះវាចោល ដូច្នេះវាអាចឱ្យគេរើសទុក ដោយគេមិនបោះចោលបន្ត
- រក្សាទុកផលិតផលពីក្រដាសឱ្យស្អាត
- ប្រសិនបើអ្នកប្រមូលសំរាមដែលអាចកែច្នៃបាននៅក្នុងសហគមន៍របស់អ្នក មិនប្រមូលប្រភេទសំរាមជាក់លាក់ណាមួយ ចូរព្យាយាមមើល ថាតើមានអ្នកដទៃទៀតដែលនៅក្បែរនោះប្រមូលវាដែរ ឬទេ។



ទីតាំងប្រមូលកាកសំណល់សម្រាប់កែច្នៃឡើងវិញ



៤.៤. គន្លឹះផ្សេងៗ

**ញែកកាកសំណល់របស់អ្នក**

ដំណោះស្រាយគ្រប់គ្រងកាកសំណល់ កាន់តែងាយស្រួលនៅពេលណាកាកសំណល់ត្រូវបានញែក និង រក្សាទុកក្នុងថង់ ឬប្រអប់ឱ្យបានត្រឹមត្រូវ។ សហគមន៍ខុសៗគ្នាអាចជ្រើសរើសការញែកកាកសំណល់របស់ពួកគេ តាមវិធីផ្សេងៗអាស្រ័យលើដំណោះស្រាយដែលពួកគេបានបង្កើត។ វិធីមួយចំនួនដែលអាចធ្វើការញែកកាក សំណល់ រួមមាន ១. កាកសំណល់សរីរាង្គ ២. ប្លាស្ទិកដែលអាចកែច្នៃឡើងវិញ ៣. អាបុយមីញ៉ូមដែលកែច្នៃ ឡើងវិញ ៤. ក្រដាស ៥. កញ្ចក់ ៦. កាកសំណល់អេឡិចត្រូនិច ៧. កាកសំណល់សម្រាប់ចាក់នៅទីលានសំរាម។



ការញែកកាកសំណល់សំរាមទៅតាមប្រភេទកាកសំណល់ខុសៗគ្នានៅផ្សារមួយក្នុងប្រទេសកម្ពុជា

**កំណត់ទីតាំងប្រមូលកាកសំណល់នៅក្នុងសហគមន៍**

តំបន់ខ្លះមានការពិបាកសម្រាប់ក្រុមហ៊ុនគ្រប់គ្រងកាកសំណល់ក្នុងរាជធានីចូលទៅប្រមូលកាកសំណល់។ ចូរកំណត់ ទីតាំងសម្រាប់ប្រមូលកាកសំណល់។ ផ្ទះនីមួយៗត្រូវមានការទទួលខុសត្រូវក្នុងការយកកាកសំណល់របស់ពួកគេទៅដាក់នៅទីតាំងនេះ។ ទីតាំងនេះធ្វើឱ្យកាកសំណល់មិនរាយប៉ាយនៅក្នុងសហគមន៍ និងធ្វើឱ្យងាយស្រួលដល់ក្រុមហ៊ុនក្នុងការគ្រប់គ្រងកាកសំណល់ចូលទៅប្រមូល។

**ជំហានសម្រាប់ការបង្កើតទីតាំង**

**ប្រមូលសំរាមក្នុងសហគមន៍**

- រកទីតាំងដែលសមរម្យស្ថិតនៅតាមផ្លូវ ឬជិតផ្លូវដែលរថយន្តប្រមូលសំរាមស៊ុនទ្រីឆ្លងកាត់
- សហការជាមួយម្ចាស់ដី សង្កាត់ ខណ្ឌ និងក្រុមហ៊ុនស៊ុនទ្រី ដើម្បីកំណត់ទីតាំងប្រមូលសំរាមថ្មីនេះ និងបន្ថែមផ្លូវឆ្លងកាត់របស់ក្រុមហ៊ុនស៊ុនទ្រី
- ជូនដំណឹងដល់សមាជិកសហគមន៍អំពីទីតាំងប្រមូលសំរាមថ្មីនេះ និងពេលវេលាដែលឡានក្រុមហ៊ុន ស៊ុនទ្រីចូលមកប្រមូលសំរាម
- លើកទឹកចិត្តឱ្យសមាជិកសហគមន៍រក្សាទុកសំរាមនៅផ្ទះ និងយកវាទៅទីតាំងប្រមូលសំរាមមុនពេលឡានក្រុមហ៊ុន ស៊ុនទ្រីមកដល់។



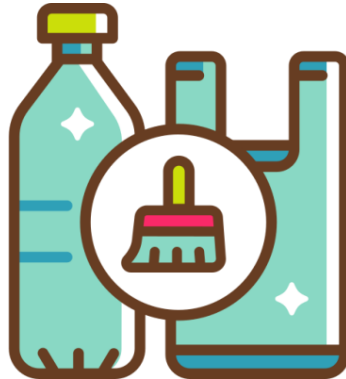
**គន្លឹះសម្រាប់ការបង្កើតទីតាំងប្រមូលសំរាមក្នុងសហគមន៍**

- ទីតាំងប្រមូលសំរាមនឹងមិនទទួលបានជោគជ័យនោះទេ ប្រសិនបើម្ចាស់ដីមិនគាំទ្រ។ សូមគិតអំពីវិធីណាមួយដែលម្ចាស់ដីអាចទទួលបានសំណងសមរម្យ
- សូមកុំបង្កើតទីតាំងប្រមូលសំរាមនៅជិតនឹងប្រភពទឹក នៅមុខបំពង់បង្ហូរ ឬក្រោមអាគារឈើ
- ធុងសំរាមធំ ឬធុងជិតប៉ុនគ្នាអាចដាក់សំរាមឱ្យមានរបៀបរៀបរយ និងមិនហើរ ឬប្រើប្រាស់។



**សូមកុំបោះចោលសំបកដូងចូលទៅក្នុងទន្លេ**

ដូងអាចប្រើរយៈពេលដប់ឆ្នាំក្នុងការរលួយ។ ទោះបីវាមានលក្ខណៈជាធម្មជាតិហើយនឹងរលួយក៏ដោយ ប៉ុន្តែក្នុងរយៈពេលខ្លីវាអាចបង្កឱ្យមានបញ្ហាធ្ងន់ធ្ងរដល់បណ្តាញផ្លូវទឹកក្នុងតំបន់ ដូចជា ការស្ទះលូ និងបណ្តាលឱ្យមានការជន់លិច។



**ផ្តល់ធុងសំរាមឱ្យបានច្រើនក្នុងអំឡុងពេលប្រារព្ធពិធីផ្សេងៗ**

ការប្រារព្ធពិធីធំៗ ដូចជា អាពាហ៍ពិពាហ៍ និងពិធីដប់លៀងតាមផ្ទះ បានបង្កើតកាកសំណល់ជាច្រើន។ នៅតាមតុនីមួយៗគួរណាស់តែមានធុងសំរាមតូចមួយដាក់នៅខាងក្រោម ឬនៅក្បែរ។ ការធ្វើបែបនេះអាចជួយសម្រួលដល់ការប្រមូលសំរាមឱ្យមានភាពងាយស្រួល និងការពារសំរាមមិនឱ្យហើរតាមខ្យល់។

**មានតែធុងសំរាមមិនអាចដោះស្រាយ  
បញ្ហាសំរាមទាំងអស់បានទេ**

មានទីតាំងដាក់កាកសំណល់របស់អ្នក គឺជា  
ការចាប់ផ្តើមដ៏ល្អសម្រាប់ការរៀបចំ និងសម្អាត  
ប៉ុន្តែ ប្រជាពលរដ្ឋត្រូវមានការប្តេជ្ញាចិត្តក្នុងការ  
ប្រើប្រាស់ធនធានដែលមានស្រាប់។

**គំនរសំរាមតូចៗងាយស្រួល  
ក្នុងការគ្រប់គ្រងជាងគំនរធំៗ**

គ្មានថ្ងៃណាដែលល្អប្រសើរជាងថ្ងៃនេះទេ  
ក្នុងការចាប់ផ្តើមសម្អាត ការកែប្រែទៅមុខ និងធ្វើ  
ការងារដើម្បីគ្រប់គ្រងកាកសំណល់ឱ្យមានភាព  
ប្រសើរនៅក្នុងសហគមន៍របស់អ្នក។



ធុងសំរាមដែលពេញហៀរនៅទីតាំងមួយ



ទីតាំងចាក់សំរាមនៅក្នុងមូលដ្ឋាន

**៥. សេចក្តីសន្និដ្ឋាន**

ការគ្រប់គ្រងកាកសំណល់នឹងនៅតែបន្តជាឧបសគ្គដ៏លំបាកនៅក្នុងរាជធានីភ្នំពេញ និងសហគមន៍ក្រីក្រ។ បញ្ហាទាំងនេះមិនអាចដោះស្រាយបានដោយគ្មានការចូលរួមពី អាជ្ញាធររាជធានី ម្ចាស់អាជីវកម្ម និងអ្នកដឹកនាំសហគមន៍នោះទេ។

សៀវភៅណែនាំនេះ មានគោលបំណងផ្តល់ជាឯកសារសិក្សា ស្តីពីបញ្ហានៃការគ្រប់គ្រងកាកសំណល់ និងជាជំហានដ៏មានសក្តានុពលដែលអាចយកទៅដោះស្រាយបញ្ហាប្រឈមនៃការគ្រប់គ្រងកាកសំណល់ជាមួយសាលារាជធានី និងដំណោះស្រាយខ្នាតតូចជាមួយសហគមន៍ផងដែរ។

មានការងារជាច្រើនទៀតនៅតែបន្តធ្វើ ប៉ុន្តែជាមួយនឹងការខិតខំប្រឹងប្រែង និងធនធានបន្ថែមទៀតនោះ សហគមន៍គួរតែមានអ្នកសម្អាត និងធ្វើឱ្យបរិស្ថានស្អាតសម្រាប់ការរស់នៅទាំងអស់គ្នា។