



**សៀវភៅណែនាំ
ស្តីអំពី
ការគ្រប់គ្រងកាកសំណល់
សម្រាប់សហគមន៍ក្រីក្រនៅក្នុងទីក្រុង**

ការអប់រំ តស៊ូមតិ និងដំណោះស្រាយ



សហគមន៍បាវត្តោត

Sahmakum Teang Tnaut, a Cambodian Urban NGO

មាតិកា

១. សេចក្តីផ្តើម..... ១

 វិធីសាស្ត្រ..... ១

២. ប្រភេទ និងបញ្ហានៃកាកសំណល់..... ២

 ២.១ កាកសំណល់សរីរាង្គ..... ៤

 ២.២ កាកសំណល់ប្លាស្ទិក ៥

 ២.៣ កាកសំណល់ក្រដាស ៧

 ២.៤ កាកសំណល់ ស្មៅ និងឈើ..... ៧

 ២.៥ កាកសំណល់ វាយនភណ្ឌ ៨

 ២.៦ កាកសំណល់ កែវ..... ៨

 ២.៧ កាកសំណល់លោហៈធាតុ..... ៩

 ២.៨ កាកសំណល់ អេឡិចត្រូនិច និងកាកសំណល់ផ្សេងៗ..... ៩

 ២.៩ បញ្ហានៃការគ្រប់គ្រងកាកសំណល់បន្ថែមទៀត ១០

៣. ការគ្រប់គ្រងកាកសំណល់រឹងរបស់សាលាក្រុង..... ១៣

 ៣.១ បញ្ហាប្រឈម និងដំណោះស្រាយ..... ១៦

៤. ការគ្រប់គ្រងកាកសំណល់រឹងនៅតាមសហគមន៍ ១៩

 ៤.១ កាត់បន្ថយ ១៩

 ៤.២ ប្រើប្រាស់ឡើងវិញ ២២

 ៤.៣ កែច្នៃឡើងវិញ..... ២៨

 ៤.៤ គន្លឹះផ្សេងៗ..... ២៩

៥. សេចក្តីសន្និដ្ឋាន..... ៣៣

១. សេចក្តីផ្តើម

ការគ្រប់គ្រងកាកសំណល់នៅតែបន្តជាបញ្ហាប្រឈមសម្រាប់សហគមន៍ក្រីក្រនៅក្នុងរាជធានីភ្នំពេញ និងនៅតាមបណ្តា ទីក្រុងផ្សេងទៀតក្នុងប្រទេសកម្ពុជា។ សេដ្ឋកិច្ច របស់យើងមានការវិវត្តន៍វិលជុំនៃការបង្កើត ការប្រើប្រាស់ និងការបោះ ចោល កំពុងតែបង្កើតកាកសំណល់កាន់តែច្រើនឡើងៗជារៀងរាល់ឆ្នាំ។ សហគមន៍ក្រីក្រពុំទាន់ទទួលបាន សេវាគ្រប់គ្រង កាកសំណល់នៅឡើយទេ ដូច្នេះ ពួកគាត់ត្រូវការជំនួយបន្ថែមពីក្រុមអ្នកពាក់ព័ន្ធផ្សេងៗទៀត។

ប្រហែល ៣៥.៧ ភាគរយ នៃសហគមន៍ក្រីក្រ ២៧៧ ក្នុងរាជធានីភ្នំពេញ នៅតែមិនទាន់ទទួលបានសេវាគ្រប់គ្រង កាកសំណល់ បានគ្រប់គ្រាន់នោះទេ។ វានាំឱ្យមានបញ្ហាជាច្រើនដែលរួមបញ្ចូលទាំងសុខភាពសាធារណៈ ការគ្រប់គ្រង ធនធាន និងបណ្តាញផ្លូវទឹកក្នុងតំបន់ផងដែរ។ រាជរដ្ឋាភិបាល និងអ្នកពាក់ព័ន្ធផ្សេងៗទៀតបានដឹងពីបញ្ហានេះ ប៉ុន្តែមិន អាចធ្វើកិច្ចនេះបានច្រើននៅឡើយនោះទេ។

សៀវភៅណែនាំនេះ ត្រូវបានបង្កើតឡើងមិនមែនដើម្បីជាបទបង្ហាញពីការស្រាវជ្រាវ ឬដំណោះស្រាយសម្រាប់ បញ្ហាគ្រប់គ្រងកាកសំណល់ទាំងអស់នោះទេ ប៉ុន្តែវាជាឧបករណ៍សម្រាប់សហគមន៍ក្រីក្រក្នុងរាជធានីភ្នំពេញ។ សៀវភៅនេះ មានគោលបំណង អប់រំអំពីបញ្ហាគ្រប់គ្រងកាកសំណល់ ផ្តល់នូវក្របខ័ណ្ឌសម្រាប់សហគមន៍ស្និម្មិតលើអ្វីដែលពួកគេ មានហើយក៏បង្ហាញពីគន្លឹះ និងជំនាញដ៏មានប្រយោជន៍សម្រាប់ការគ្រប់គ្រងកាកសំណល់នៅតាមសហគមន៍។

យើងសង្ឃឹមថា តាមរយៈសៀវភៅណែនាំនេះ បញ្ហាប្រឈមនៃការគ្រប់គ្រងកាកសំណល់នឹងត្រូវបានដោះស្រាយ។

វិធីសាស្ត្រ

ទោះបីសៀវភៅណែនាំនេះមិនត្រូវបានរៀបរៀងឡើងសម្រាប់ការសិក្សា ប៉ុន្តែវានៅតែជាមូលដ្ឋានសម្រាប់ស្វែងយល់ និងការសិក្សាស្រាវជ្រាវ។

របាយការណ៍ស្រាវជ្រាវរបស់ អង្គការសមាគមធាងត្នោត (STT) ស្តីពី “អភិបាលកិច្ចទីក្រុង៖ ការគ្រប់គ្រងកាកសំណល់ នៅរាជធានីភ្នំពេញ” ដែលចេញផ្សាយកាលពីខែមករា ឆ្នាំ២០១៩ ជាមូលដ្ឋានក្នុងការរៀបចំសៀវភៅនោះឡើង ហើយ និងយកព័ត៌មានស្រាវជ្រាវសហគមន៍ក្រីក្រក្នុងរាជធានីភ្នំពេញទាំង ២៧៧ សហគមន៍ផងដែរ។ សហគមន៍ចំនួន៤ក្នុង ចំណោមសហគមន៍ទាំងនេះត្រូវបានចុះទៅម្តងទៀត ដើម្បីបញ្ជាក់បន្ថែមព័ត៌មាន ជាពិសេសគឺសម្រាប់សៀវភៅណែនាំ នេះ។ កិច្ចប្រជុំក៏ត្រូវបានរៀបចំឡើងជាមួយអ្នកពាក់ព័ន្ធផ្សេងទៀតដូចជា ក្រុមហ៊ុនស៊ិនថ្រី (CINTRI) កម្មវិធីអភិវឌ្ឍន៍អង្គ ការសហប្រជាជាតិ (UNDP) អង្គការកែច្នៃ និងអនាម័យសហគមន៍ (CSARO) និង ស្ថាប័នជំនាញនានា។

ជាចុងក្រោយ ការស្វែងរកឯកសារបន្ទាប់បន្សំផ្តោតលើប្រធានបទដូចជា ការគ្រប់គ្រងកាកសំណល់រឹងក្នុងទីក្រុង ការ គ្រប់គ្រងកាកសំណល់តាមសហគមន៍ និងទស្សនៈបីអិ (3R) (កាត់បន្ថយ ប្រើប្រាស់ឡើងវិញ និងកែច្នៃឡើងវិញ)។

២. ប្រភេទ និងបញ្ហានៃកាកសំណល់

កាកសំណល់ គឺជាផ្នែកមួយនៃជីវិតប្រចាំថ្ងៃរបស់យើង។ ផ្ទះនីមួយៗនៅក្នុងប្រទេសកម្ពុជាបានបង្កើតសំណល់មួយចំនួន។ វាមានសារៈសំខាន់ណាស់ក្នុងការយល់ដឹងពីសមាសធាតុកាកសំណល់ និងបរិមាណកាកសំណល់ដែលយើងបានបង្កើត ប្រសិនបើយើងចង់បានប្រព័ន្ធគ្រប់គ្រងកាកសំណល់មួយដែលប្រកបដោយប្រសិទ្ធភាពពិតប្រាកដ។ ផ្នែកនេះ មានគោលបំណងពិពណ៌នាអំពីប្រភេទកាកសំណល់ផ្សេងៗគ្នាដែលយើងបានបង្កើត បញ្ហាជាច្រើនដែលវាបង្កឡើង និងការផ្តល់យោបល់មួយចំនួនអំពីរបៀបដោះស្រាយប្រភេទកាកសំណល់នីមួយៗ។

កាកសំណល់រឹងជាង ២ លានតោនត្រូវបានបញ្ចេញពីតាមផ្ទះនៅរាជធានីភ្នំពេញក្នុងមួយឆ្នាំ។

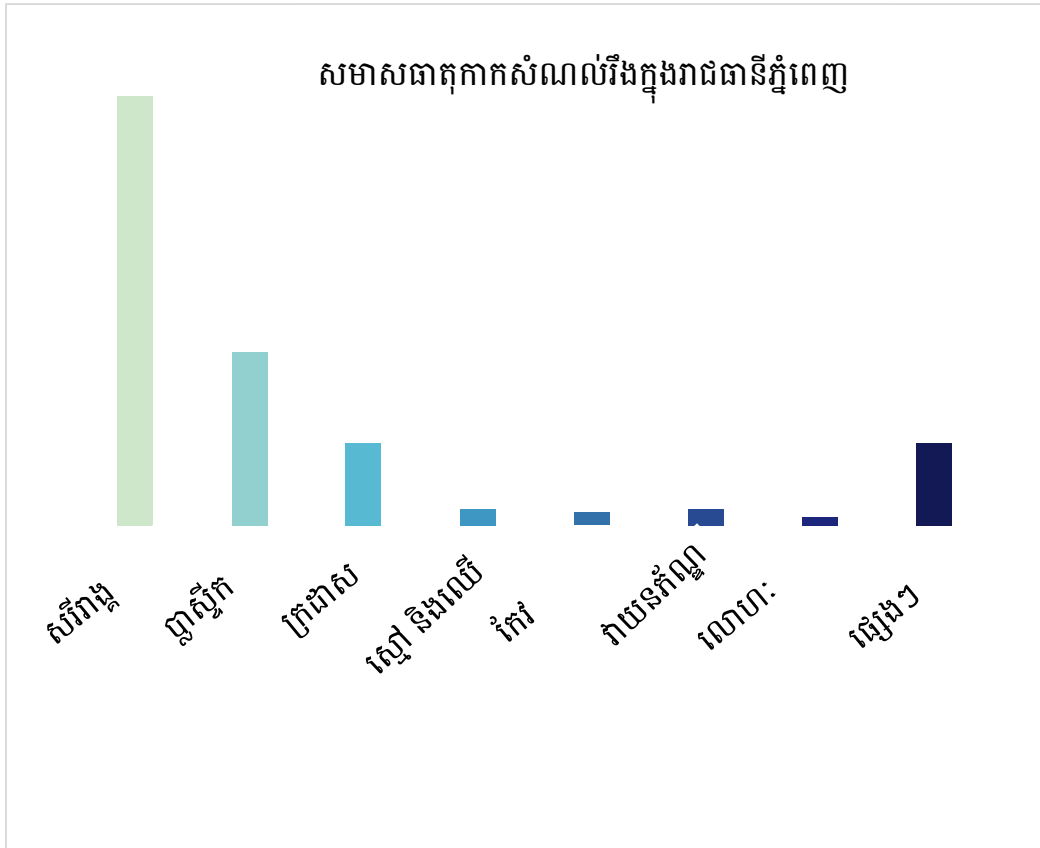
ជាមធ្យមកាកសំណល់ប្រហែល ១ ភាគ ៣ គឺឡូក្រាមត្រូវបានបញ្ចេញពីតាមផ្ទះជារៀងរាល់ថ្ងៃ។

ជាមធ្យមកាកសំណល់ប្រហែល ១៣៣ គឺឡូក្រាមត្រូវបានបញ្ចេញពីតាមផ្ទះក្នុងមួយឆ្នាំ។

មានន័យថា ក្នុងរយៈពេលជាង២ឆ្នាំជាមធ្យមកាកសំណល់ដែលបានបញ្ចេញពីតាមផ្ទះមានទម្ងន់ ធ្ងន់ជាងទម្ងន់គោខ្នាតមធ្យមរបស់កម្ពុជា។ (គោទម្ងន់ជាមធ្យម ២៥០គីឡូក្រាម, Asian Beef Network, MAFF 2013)



សមាសធាតុកាកសំណល់នៅក្នុងរាជធានីភ្នំពេញមានភាពខុសៗគ្នា ប៉ុន្តែ ជាមធ្យមជាង៨០ភាគរយ បញ្ចេញមកពី៣ ប្រភព៖ សរីរាង្គ ញាស្លឹក និងក្រដាស។



២.១ កាកសំណល់សរីរាង្គ

តើវាជាអ្វី?

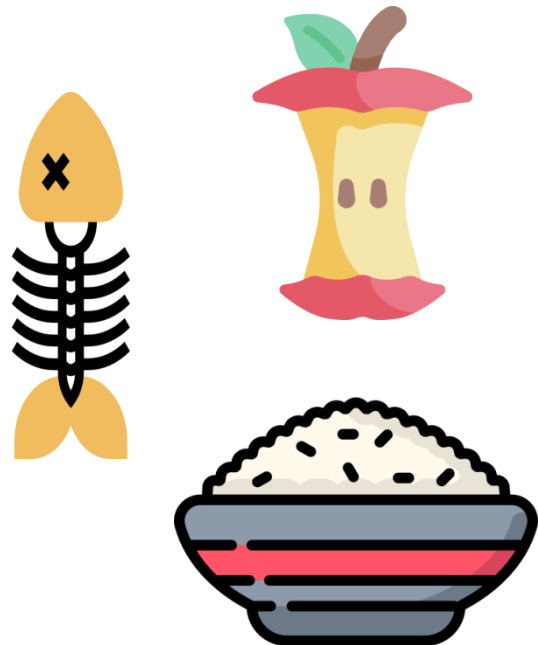
កាកសំណល់សរីរាង្គមានជាងពាក់កណ្តាលនៃកាកសំណល់ដែលយើងបានបង្កើតជារៀងរាល់ថ្ងៃតាមរយៈ ការចម្អិនអាហារ ដែលផ្តល់ឱកាសក្នុងការបង្កើតកាកសំណល់សរីរាង្គ។ កាកសំណល់សរីរាង្គ គឺជារត្តុធាតុដែលបានមកពីរុក្ខជាតិ និងសត្វ រួមមាន ផ្លែឈើ បន្លែ សាច់ និងកាកសំណល់ស្ករច្បាររបស់យើង។

តើវាបង្កឱ្យមានបញ្ហាអ្វីខ្លះ?

នៅពេលកាកសំណល់សរីរាង្គកើនឡើងកាន់តែច្រើននៅទីលានចាក់សំរាម បង្កើតបានជាខ្លួន មេតាន ដែលនាំឱ្យកើតមានខ្លួនផ្ទះកញ្ចក់ ហើយធ្វើឱ្យមានការប្រែប្រួលអាកាសធាតុ។ កាកសំណល់សរីរាង្គដែលមិនត្រូវបានទុកដាក់ឱ្យបានត្រឹមត្រូវវាបង្កឱ្យមានបញ្ហានៅក្នុងសហគមន៍។ សត្វល្អិតដែលងាយចម្លងជំងឺ និងក្លិនអាក្រក់នៃកាកសំណល់សរីរាង្គធ្វើឱ្យប៉ះពាល់ដល់សុខភាព។

តើយើងដោះស្រាយវាដោយរបៀបណា?

មានវិធីជាច្រើនក្នុងការដោះស្រាយកាកសំណល់សរីរាង្គនៅតាមផ្ទះ ឬសហគមន៍។ វាអាចយកទៅធ្វើជាជីកំប៉ុសជាជីធម្មជាតិដែលមានជីវជាតិខ្ពស់សម្រាប់ស្ករច្បារ ឬអាចទាញយកខ្លួនមេតានពីជីកំប៉ុសដើម្បីបង្កើតជាឡធីរខ្លួន។ ប្រសិនបើ ជម្រើសទាំងនេះមិនអាចធ្វើទៅបាន នោះកាកសំណល់សរីរាង្គគួរតែត្រូវបានប្រមូល និងរៀបចំទុកដាក់ឱ្យបានត្រឹមត្រូវដោយមានការប្រមូលពីក្រុមហ៊ុនគ្រប់គ្រងកាកសំណល់។



២.២ កាកសំណល់ប្លាស្ទិក

តើវាជាអ្វី?

កាកសំណល់ប្លាស្ទិកជាប្រភពនៃកាកសំណល់ធំនៅក្នុងពិភពលោក ហើយកាកសំណល់ទាំងនេះពិបាកក្នុងការជៀសវាងបាន។ កាកសំណល់នោះមានដូចជា ដបទឹក កែវកាហ្វេ តុក្កតា ថង់នៅផ្សារ និងប្រអប់វេចខ្ចប់អាហាររបស់យើង។ ប្លាស្ទិកមិនមែនកើតឡើងដោយធម្មជាតិនៅក្នុងពិភពលោកនោះទេ ហើយប្រទេសកម្ពុជាត្រូវបានយកវាមកប្រើប្រាស់ក្នុងពេលថ្មីៗ។

តើយើងដោះស្រាយដោយរបៀបណា?

ដោយសារតែជាតិប្លាស្ទិកមិនងាយរលាយដំណោះស្រាយដ៏ល្អបំផុត គឺត្រូវព្យាយាម និងកាត់បន្ថយការប្រើប្រាស់វិមាណប្លាស្ទិកជារៀងរាល់ថ្ងៃ។ ប្រភេទប្លាស្ទិកមួយចំនួនអាចត្រូវបានប្រមូល និងយកទៅធ្វើការកែច្នៃឡើងវិញ។ ត្រូវព្យាយាមប្រមូលដបទឹក និងវត្ថុស្រដៀងគ្នាផ្សេងទៀតសម្រាប់លក់ទៅអ្នកប្រមូលទិញ។ ប្លាស្ទិក ដែលពិបាកយកទៅកែច្នៃឡើងវិញដូចជាថង់ប្លាស្ទិក និងប្រអប់វេចខ្ចប់អាហារគួរតែជៀសវាង។

តើវាបង្កឱ្យមានបញ្ហាអ្វីខ្លះ?

ប្លាស្ទិកអាចចំណាយពេលរាប់រយឆ្នាំក្នុងការរលាយ មានន័យថា រាល់បំណែកនៃប្លាស្ទិកដែលត្រូវបានបង្កើតឡើងគឺនៅតែមាន។ ទីលានចាក់សំរាម និង សហគមន៍របស់យើងកំពុងតែមានទៅដោយកាកសំណល់ប្លាស្ទិក។ ប្លាស្ទិកទាំងនេះអាចធ្វើឱ្យស្ទះផ្លូវទឹក ដែលបណ្តាលឱ្យមានទឹកជំនន់។ ប្លាស្ទិកក៏អាចនាំឱ្យស្លាប់ដល់ជីវិតសត្វសមុទ្រដោយសារតែសត្វទាំងនោះបានស៊ីវា ឬដោយសារពួកវាជាប់នៅក្នុងកញ្ចប់ប្លាស្ទិក។ ថ្មីៗនេះអ្នកវិទ្យាសាស្ត្របានរកឃើញថា មីក្រូប្លាស្ទិក(បំណែកប្លាស្ទិកតូចៗ) មាននៅក្នុងត្រីដែលយើងបានទទួលទាននោះវាបានចូលទៅក្នុងខ្លួនរបស់យើង។ ជាចុងក្រោយ ប្លាស្ទិកអាចនឹងក្លាយទៅជាបញ្ហានៅក្នុងសហគមន៍ពីព្រោះវាងាយកើតមានឡើង។

ប្រភេទផ្សេងៗនៃធាតុស្លឹក

ធាតុស្លឹកទាំងអស់ដែលបានផលិតមកមិនមែនសុទ្ធតែដូចគ្នានោះទេ។ នេះជាបញ្ជីនៃប្រភេទធាតុស្លឹក និងផលិតផលដែលផលិតពីវា។ ជាធម្មតា ផលិតផលធាតុស្លឹក ត្រូវមានលេខនៅលើសំបកដើម្បីសំគាល់ថា តើធាតុស្លឹក នោះជាប្រភេទអ្វី។ ជាទូទៅ កាលណាលេខកាន់តែតូច ធាតុស្លឹក នោះកាន់តែងាយស្រួលក្នុងការកែច្នៃឡើងវិញ។



ប៉ូលីស៊ីលែន
តេរេបថាឡេត
PETE
Polyethylene
Terephthalate

ដបទឹក ដបទឹកស្អុយ
ដបប្រេងឆា



ហាយឌិនស៊ីធី
ប៉ូលីស៊ីលែន
HDPE
High-Density
Polyethylene

ដបទឹកដោះគោ ដបសាប៊ូ
ថង់សំរាម



ប៉ូលី វីលនីល
ក្លរាយ
PVC
Polyvinyl
Chloride

ទុយោបង្ហូរទឹក ថង់ធាតុស្លឹក
សម្រាប់ខ្ទប់អាហារ



ឡូឌិនស៊ីធី
ប៉ូលីស៊ីលែន
LDPE
Low-Density
Polypropylene

ថង់ធាតុស្លឹកប្រើម្តងបោះចោល
ថង់ខ្ទប់នំសាំងវីច



ប៉ូលីប្រូភីលែន
PP
Polypropylene

គម្របដប ខោទឹកនោមធាតុស្លឹក
សម្ភារដាក់អាហារ
សម្ភារផ្ទះបាយ



ប៉ូលីស្ទីរ៉ែន ឬ
ស្ទីរ៉ូហ្វូម
PS
Polystyrene or
Styrofoam

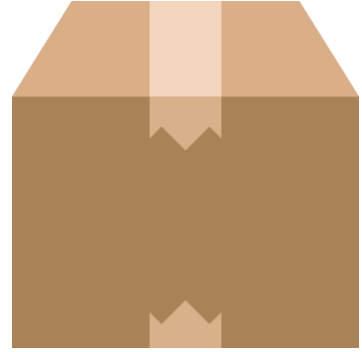
ប្រអប់ខ្ទប់អាហារ កែវខ្ទប់
កាហ្វេក្តៅ



២.៣ កាកសំណល់ក្រដាស

តើវាជាអ្វី?

កាកសំណល់ក្រដាសបានមកពីផលិតផលប្រភេទផ្សេងៗ គឺប្រអប់ ឬក្រដាសដែលយើងបានទិញមកដូចជាសៀវភៅ និងកាសែត។ យើងខ្លួនឯងបានចូលរួមបង្កើតកាកសំណល់ក្រដាស ដោយការយកវិក័យបត្រក្រដាសពីហាងលក់ឥវ៉ាន់ឬធនាគារ។



តើវាបង្កឱ្យមានបញ្ហាអ្វីខ្លះ ហើយយើងដោះស្រាយដោយរបៀបណា?

កាកសំណល់ក្រដាសវាមិនមែនជាបញ្ហាធំនៅក្នុងសហគមន៍ឡើយ ដោយសារតែវាងាយរលាយមិនដូចប្លាស្ទិក នោះទេ។ ប៉ុន្តែ ការផលិតក្រដាសបានប្រើប្រាស់ធនធានជាច្រើន ដូចជា ដើមឈើ និងទឹកដែលអាចបង្កឱ្យអន្តរាយដល់បរិស្ថាន។ ក្រដាសគួរតែបោះចោលឱ្យបានត្រឹមត្រូវ ឬគួរតែជៀសវាងប្រើប្រាស់ប្រសិនបើអាច។

២.៤ កាកសំណល់ ស្មៅ និងឈើ

តើវាជាអ្វី?

ផលិតផលឈើមានផ្សេងៗគ្នា ដូចជាគ្រឿងសង្ហារឹមចាស់ៗ ឬដើមឈើដែលទើបនឹងកាប់ថ្មីៗ ជួនកាលអាចត្រូវបានយកទៅបោះចោលនៅតំបន់សំរាម។



តើវាបង្កឱ្យមានបញ្ហាអ្វីខ្លះ ហើយយើងដោះស្រាយដោយរបៀបណា?

ឈើមិនមែនជាសំរាមដែលបង្កឱ្យមានគ្រោះថ្នាក់ដោយផ្ទាល់នោះទេ ប៉ុន្តែ វាក៏មិនដូចគ្នាទៅនឹងក្រដាសដែរ វាប្រើប្រាស់ធនធានដើម្បីផលិត។ ជាការល្អបំផុតក្នុងការរកវិធីប្រើប្រាស់ឈើជាជាងបោះចោល ដើម្បីផលិត ផលិតផលថ្មី ឬប្រើប្រាស់វាជាប្រភពថាមពលផ្សេងៗ។ ឈើដែលមានលាបពណ៌ ឬឈើដាក់សារធាតុគីមីមិនត្រូវដុតទេ ព្រោះវាអាចបញ្ចេញសារធាតុគីមីដែលបង្កឱ្យមានគ្រោះថ្នាក់។

២.៥ កាកសំណល់ វាយនភណ្ឌ

តើវាជាអ្វី?

សម្លៀកបំពាក់ដែលយើងឈប់ប្រើប្រាស់ ហើយបានបោះចោលនោះ ហៅថាជាកាកសំណល់វាយនភណ្ឌ។



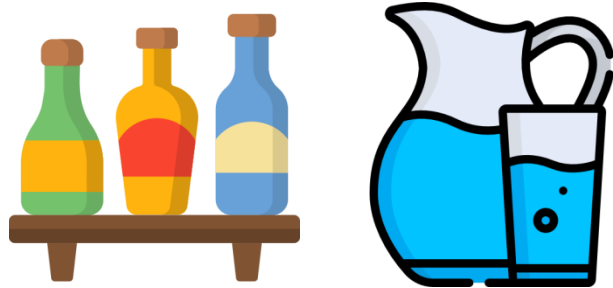
តើវាបង្កឱ្យមានបញ្ហាអ្វីខ្លះ ហើយយើងដោះស្រាយដោយរបៀបណា?

បើទោះបីជា កាកសំណល់វាយនភណ្ឌមិនត្រូវបានបញ្ចេញពីតាមផ្ទះនៅក្នុងរាជធានីភ្នំពេញមានចំនួនច្រើនក៏ដោយ ប៉ុន្តែ កាកសំណល់ទាំងនេះបានកើតមាននៅឯទីលានចាក់សំរាម ហើយវាអាចបង្កើតទៅជាខ្ពស់មេតាន។ ពិតជាសំខាន់ណាស់ ក្នុងការព្យាយាម និងរកវិធីប្រើប្រាស់សម្លៀកបំពាក់ចាស់ៗដែលយើងឈប់ប្រើ ដូចជាយកទៅធ្វើជាក្រណាត់ជូតសម្អាតផ្ទះ។

២.៦ កាកសំណល់ កែវ

តើវាជាអ្វី?

កាកសំណល់កែវបានមកពីដបភេសជ្ជៈផ្សេងៗដែលយើងបានទិញ ប៉ុន្តែក៏អាចបានមកពីសម្ភារៈភេសជ្ជៈផ្សេងទៀតដែលដាក់អាហារ ឬផលិតផលថែសម្បស្សផ្សេងៗ។



តើវាបង្កឱ្យមានបញ្ហាអ្វីខ្លះ ហើយយើងដោះស្រាយដោយរបៀបណា?

នៅរាជធានីភ្នំពេញពុំមានការកែច្នៃឡើងវិញជាផ្លូវការឡើយលើកាកសំណល់កែវ មានន័យថា កាកសំណល់កែវស្ទើរតែទាំងអស់ដែលយើងបានទិញ ត្រូវបានបោះចោលនៅទីលានចាក់សំរាម ឬនៅក្នុងសហគមន៍របស់យើង។ នៅតាមមូលដ្ឋានអំបែងកែវបែកនៅតាមដងផ្លូវ និងខ្សែទឹកអាចបង្កឱ្យមានរបូស និងគ្រោះថ្នាក់ដល់កុមារ។

២.៧ កាកសំណល់លោហៈធាតុ

តើវាជាអ្វី?

កំប៉ុងភេសជ្ជៈដែលមានជាតិអាណូយមីញ៉ូម គឺជាប្រភពដ៏ធំមួយក្នុងការបង្កើតកាកសំណល់លោហៈ ប៉ុន្តែកាកសំណល់លោហៈនេះក៏អាចកើតមកពីសម្ភារសំណង់ ដូចជា ដែកគោល និងវីស ឬខ្នើ (មូល) ។



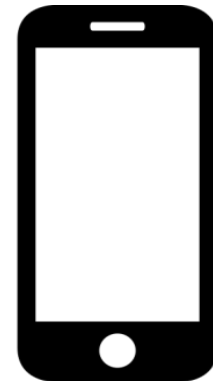
តើវាបង្កឱ្យមានបញ្ហាអ្វីខ្លះ ហើយយើងដោះស្រាយដោយរបៀបណា?

លោហៈ គឺជាកាកសំណល់ដែលមានតម្លៃ ហើយអ្នកប្រមូលទិញក្នុងមូលដ្ឋានគេនឹងមកទិញ ឬមកយកដល់ទីកន្លែងសហគមន៍របស់អ្នក។ គួរតែប្រមូល ហើយទុកលក់ ឬប្រគល់ជូនគេ ដើម្បីគេយកទៅកែច្នៃឡើងវិញ ដោយមិនត្រូវបោះចោលនៅតាមផ្លូវ ឬគំនរសំរាម។

២.៨ កាកសំណល់ អេឡិចត្រូនិច និងកាកសំណល់ផ្សេងៗ

តើវាជាអ្វី?

កាកសំណល់ដែលក្រៅពីប្រភេទកាកសំណល់ខាងលើ មានប្រហែលជា ១០% នៃសំណល់ទាំងអស់នៅរាជធានីភ្នំពេញ។ ប្រភេទកាកសំណល់ដែលកើនឡើងឆាប់រហ័សបំផុតនៅក្នុងប្រទេសកម្ពុជា គឺប្រភេទកាកសំណល់អេឡិចត្រូនិចដែលគេហៅថា អ៊ីវេស(e-waste)។ កាកសំណល់នេះ បានមកពី ផលិតផល ដូចជា ទូរស័ព្ទ កុំព្យូទ័រ ទូរទស្សន៍ និងកាមេរ៉ា។



តើវាបង្កឱ្យមានបញ្ហាអ្វីខ្លះ ហើយយើងដោះស្រាយដោយរបៀបណា?

នៅពេលណាកាកសំណល់អេឡិចត្រូនិចត្រូវបានចោលនៅគំនរសំរាម ក្នុងទន្លេ និងក្នុងសហគមន៍ សារធាតុគីមីដែលគ្រោះថ្នាក់អាចជ្រាបចេញមក ហើយវាអាចបង្កទៅជាបំពុលទឹក និងដី។ នៅពេលដែលកាកសំណល់ទាំងនេះនោះ វានឹងបំភាយចេញនូវខ្លួនស្មើគ្រោះថ្នាក់។ ពិតជាសំខាន់ណាស់ ក្នុងការព្យាយាម និងប្រើប្រាស់គ្រឿងអេឡិចត្រូនិចឱ្យអស់លទ្ធភាពដែលអាចធ្វើទៅបាន ហើយនៅពេលដែលវាមិនអាចប្រើការបាន គួរតែបោះចោលដោយមានការទទួលខុសត្រូវ ឬក៏អាចការលក់ ឬឱ្យទៅអ្នកកែច្នៃឡើងវិញនៅក្នុងមូលដ្ឋាន។

២.៩ បញ្ហាការនៃគ្រប់គ្រងកាកសំណល់បន្ថែមទៀត

ទឹក

- ការកើនឡើងនូវកាកសំណល់នៅតាមផ្លូវទឹកក្នុងមូលដ្ឋានអាចបង្កឱ្យមានទឹកលិចក្នុងរដូវវស្សា។
- ខ្សែទឹកដែលអាចធ្លាប់ប្រើប្រាស់បានសម្រាប់លាងសម្អាត និងងូតនោះ មិនអាចប្រើប្រាស់បានទៀតឡើយ ឬទឹកនោះមានក្លិនស្អុយ ដោយសារមានការបំពុលផ្សេងៗ។
- កាកសំណល់ទឹកពុលជាមួយសារធាតុគីមីទាំងនោះអាចនឹងចូលទៅក្នុងទឹកដែលយើងប្រើប្រាស់សម្រាប់ទទួលទាន និងងូត។



កាកសំណល់កើនឡើងនៅតាមលូបង្ហូរទឹកមួយក្នុងរាជធានីភ្នំពេញ



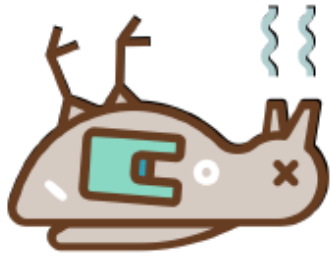
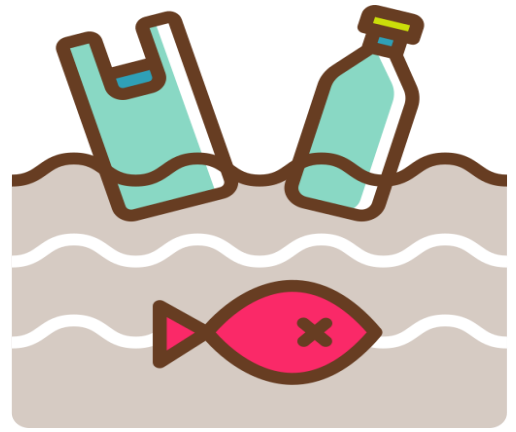
ការកើនឡើងនៃកាកសំណល់នៅក្រោមផ្ទះមួយក្នុងរាជធានីភ្នំពេញ

ដី

- កាកសំណល់ដែលបានបោះចោលនៅលើដី វានឹងអាចក្លាយទៅជាគំនរសំរាម ហើយសំរាមទាំងនេះនឹងមានក្លិន និងបង្កឱ្យមានការពិបាកដល់អ្នករស់នៅក្បែរនោះ។
- សារធាតុគីមី និងសារធាតុពុលអាចចូលក្នុងដីនឹងបង្កការលំបាកក្នុងការប្រើប្រាស់ដីនោះសម្រាប់ដាំដំណាំនាពេលអនាគត។

សត្វព្រៃ

- សត្វព្រៃសម្រាប់ធ្វើម្ហូបអាហារប្រហែលជាមិនអាចរស់នៅបានក្នុងទន្លេ និងខ្សែទឹកដែលមានជាតិពុលខ្លាំង។
- យើងអាចមានជាតិមីក្រូប្រូតេអ៊ីនតាមរយៈការបរិភោគត្រី មានន័យថា យើងបានកំពុងបរិភោគប្រូតេអ៊ីន។



ខ្យល់

- គំនរសំរាមធំៗបានបញ្ចេញខ្លួនមេតាន និងខ្លួនផ្ទះកញ្ចក់ផ្សេងទៀត ដែលចូលរួមចំណែកក្នុងធ្វើឱ្យមានការប្រែប្រួលអាកាសធាតុ។
- ការដុតសំរាមដែលមនុស្សបានបោះចោលនោះ ធ្វើឱ្យមានបំភាយផ្សែង ហើយផ្សែងទាំងនេះអាចបង្កហានភ័យខ្ពស់ចំពោះជំងឺផ្សេងៗ។

៣. ការគ្រប់គ្រងកាកសំណល់នៃរបស់សាលាក្រុង

រាជធានីភ្នំពេញមានការរីកចម្រើន និងការអភិវឌ្ឍន៍យ៉ាងខ្លាំងនៅក្នុងអំឡុងពេល២ទសវត្សរ៍ចុងក្រោយនេះ។ អគារខ្ពស់ៗទំនើបៗ បានកែប្រែទេសភាពរាជធានី និងផ្លូវដែលធ្លាប់តែពោរពេញដោយកង់ និងរ៉ឺម៉កកង់បី ឥឡូវនេះមានពោរពេញទៅដោយម៉ូតូ និងរថយន្តជាច្រើន។ ការកើនឡើងនៃការប្រើប្រាស់ និងការកើនឡើងនៃកាកសំណល់បានដើរទៅព្រមជាមួយគ្នានឹងការអភិវឌ្ឍន៍ហើយប្រទេសកម្ពុជាមានភាពយឺតយ៉ាវក្នុងការដោះស្រាយការគ្រប់គ្រងសំណល់រឹងនៅក្នុងរាជធានី។ សហគមន៍ជាច្រើននៅតែមិនទាន់មានការគ្រប់គ្រងសំណល់ ហើយផ្លូវ និងផ្លូវទឹកនៅតែបន្តមានការចោលសំរាម និងមានជាតិបំពុល។ មានវិធីសាស្ត្រជាច្រើនអ្នកដឹកនាំសហគមន៍អាចប្រើប្រាស់បានសម្រាប់ការស្និទ្ធិ ឬគាំទ្រមតិក្នុងការដោះស្រាយការគ្រប់គ្រងកាកសំណល់ និងធ្វើការជាមួយនឹងក្រុមហ៊ុនគ្រប់គ្រងសំរាមក្នុងស្រុក។

តួលេខពិត សង្ខេប
អំពីការគ្រប់គ្រងកាកសំណល់នៅរាជធានីភ្នំពេញ

ប្រជាជនក្នុងរាជធានីភ្នំពេញ៖ ចំនួន ២លាននាក់

ការបង្កើតកាកសំណល់នៅរាជធានីភ្នំពេញ៖ ៤.០៩ លានតោនក្នុងមួយឆ្នាំ។

ក្រុមហ៊ុនគ្រប់គ្រងកាកសំណល់៖ ស៊ិនទ្រី

ភាគរយនៃកាកសំណល់ដែលបានប្រមូល៖ ៨៣%

ភាគរយនៃកាកសំណល់ដែលបានប្រើប្រាស់ឡើងវិញ៖ ៩.៣%

ភាគរយនៃសហគមន៍ក្រីក្រនៅក្នុងរាជធានីភ្នំពេញមិនទាន់ទទួលបានការគ្រប់គ្រងកាកសំណល់៖ ៣៥.៧%

អនុក្រឹត្យឆ្នាំ ២០១៥ ស្តីពីការគ្រប់គ្រងសំរាម និងកាកសំណល់រឹងនៅទីប្រជុំជនដែលបានចាត់តាំងឱ្យមានការទទួលខុសត្រូវទៅដល់ក្រុម ឬអ្នកពាក់ព័ន្ធជាច្រើន

រដ្ឋបាលរាជធានី ក្រុង និងស្រុក (មាត្រា ៩)

- រៀបចំផែនការគ្រប់គ្រង និងផែនការសកម្មភាព និងថវិកាប្រចាំឆ្នាំសម្រាប់ការគ្រប់គ្រងសំរាមសំណល់រឹងនៅទីប្រជុំជនក្នុងដែនដីសមត្ថកិច្ចរបស់ខ្លួន
- រៀបចំ និងអនុវត្តនូវវិធានការសម្រាប់ការគ្រប់គ្រងសំរាម សំណល់រឹងទីប្រជុំជនតាមរយៈការដាក់ចេញជាដីកា ឬលិខិតបទដ្ឋាននានា
- បង្កើត គ្រប់គ្រង និងចាត់ចែងសេវាសម្អាត ប្រមូលដឹកជញ្ជូនសំរាម និងសេវាទីលានដាក់សំរាមសំណល់រឹងទីប្រជុំជនក្នុងដែនដីសមត្ថកិច្ចរបស់ខ្លួន
- ធ្វើការណែនាំ ដល់ប្រជាពលរដ្ឋអំពីការសម្អាតអនាម័យបរិស្ថាន និងការប្រើប្រាស់សេវាសម្អាតប្រមូល ដឹកជញ្ជូន និងសេវាទីលានសំរាម សំណល់រឹងទីប្រជុំជនដែលបានរៀបចំក្នុងមូលដ្ឋាន និង
- អប់រំ និងផ្សព្វផ្សាយអំពីគ្រប់គ្រងសំរាម សំណល់រឹងទីប្រជុំជន ប្រកបដោយសុវត្ថិភាពបរិស្ថាន អំពីកម្មវិធីកាត់បន្ថយការបង្កើត ប្រើប្រាស់ឡើងវិញ និងកែច្នៃឡើងវិញ និងអំពីការលើកកម្ពស់ការប្រើប្រាស់ផលិតផលដែលបានមកពីកែច្នៃពីសំរាម សំណល់រឹងទីប្រជុំជន។

រដ្ឋបាលឃុំ សង្កាត់ (មាត្រា ១៣)

- ចាត់ចែង អនុវត្តការគ្រប់គ្រងសំរាម សំណល់រឹងទីប្រជុំជនតាមការធ្វើប្រតិភូកម្ម
- ចូលរួមអប់រំ និងផ្សព្វផ្សាយឱ្យបានទូលំទូលាយអំពីការប្រើប្រាស់សេវាសម្អាត ប្រមូល និងដឹកជញ្ជូនសំរាម សំណល់រឹងទីប្រជុំជនក្នុងដែនសមត្ថកិច្ចរបស់ខ្លួន
- ចូលរួមផ្តល់យោបល់លើការរៀបចំកម្មវិធី សម្អាតប្រមូល និងដឹកជញ្ជូនសំរាម សំណល់រឹងទីប្រជុំជននៅក្នុងដែនដីសមត្ថកិច្ចរបស់ខ្លួន
- ចូលរួមដោះស្រាយបញ្ហានានាពាក់ព័ន្ធនឹងការងារសេវាសម្អាត ប្រមូល ដឹកជញ្ជូន និងសេវាទីលានទុកដាក់សំរាម សំណល់រឹងទីប្រជុំជនក្នុងដែនសមត្ថកិច្ចរបស់ខ្លួន
- ចូលរួមកិច្ចសហប្រតិបត្តិពង្រឹងការអនុវត្តវិធានការច្បាប់ និងលេខិតបទដ្ឋានគតិយុត្តពាក់ព័ន្ធ នឹងសំរាម សំណល់រឹងទីប្រជុំជន។

រដ្ឋបាលស្រុក ខណ្ឌ (មាត្រា ១២)

- ចាត់ចែង អនុវត្តមុខងារដែលបានទទួលក្នុងការគ្រប់គ្រងសំរាម សំណល់រឹងទីប្រជុំជន
- ចូលរួម និងសហការអនុវត្តនូវកម្មវិធីនៃការគ្រប់គ្រងសំរាម សំណល់រឹងទីប្រជុំជន និង
- ចូលរួមការតាមដានការអនុវត្ត សេវាសម្អាត ប្រមូល និងដឹកជញ្ជូន និងសេវាទីលានទុកសំរាម សំណល់រឹងទីប្រជុំជននៅក្នុងដែនដីសមត្ថកិច្ចរបស់ខ្លួន។

ផ្ទាល់ខ្លួន និងសហគមន៍

- ម្ចាស់សំរាម កាកសំណល់រឹងទីប្រជុំជនត្រូវអនុវត្តការញែក និងវេចខ្ចប់សំរាមណាដែលអាចប្រើប្រាស់ឡើងវិញ និងកែច្នៃបានដាច់ដោយឡែកពីសំរាម សំណល់រឹង (មាត្រា ១៥)។
- ម្ចាស់សំរាម សំណល់រឹងទីប្រជុំជនត្រូវទទួលខុសត្រូវក្នុងការវេចខ្ចប់ដោយចង់ ឬការដាក់នៅក្នុងធុងសំរាមផ្ទាល់ខ្លួន សំណល់រឹងទីប្រជុំជនដែលបានបង្កើតក្នុងលក្ខណៈហ្មត់ចត់ មិនឱ្យលេចធ្លាយ មិនឱ្យលេចជ្រាបទឹកស្អុយ ឬមិនឱ្យមានក្លិនស្អុយក្នុងរយៈពេលនៃការដាក់រង់ចាំបញ្ជូន (មាត្រា ១៦)។
- ម្ចាស់សំរាម សំណល់រឹងទីប្រជុំជនដែលប្រើប្រាស់សេវាគ្រប់គ្រងសំរាម សំណល់រឹងទីប្រជុំជនត្រូវបង់ថ្លៃសេវាសម្អាត ប្រមូល ដឹកជញ្ជូន និងសេវាទីលានចាក់សំរាម សំណល់រឹងទីប្រជុំជន (មាត្រា ១៨)។

ក្រុមហ៊ុន ស៊ិនទ្រី

- គេហទំព័ររបស់ក្រុមហ៊ុន ស៊ិនទ្រី (CINTRI) បានបញ្ជាក់ថា ពួកគេទទួលខុសត្រូវលើការអនាម័យ ការប្រមូល និងការដឹកជញ្ជូនកាកសំណល់ពីទីក្រុងទៅកាន់ទីទីលានចាក់សំរាម។ ដើម្បីជោគជ័យក្នុងការងារនេះ ពួកគេត្រូវធ្វើកិច្ចការដូចខាងក្រោម៖
- ផ្សព្វផ្សាយពីកាលវិភាគប្រមូលសំរាមសម្រាប់សហគមន៍ផ្សេងៗគ្នាតាមវិធីដែលច្បាស់លាស់ និងមានតម្លាភាពមិនថា ជាការផ្សព្វផ្សាយនៅលើអ៊ិនធឺណិត ឬនៅការិយាល័យរដ្ឋបាល។
- អនុវត្តតាមកាលវិភាគប្រមូលសំរាម និងធ្វើបច្ចុប្បន្នភាពប្រសិនបើមានការផ្លាស់ប្តូរណាមួយត្រូវបានធ្វើឡើង។
- ប្រមូលសំរាមទាំងអស់ដែលបានទុកនៅខាងក្រៅដើម្បីប្រមូល និងការប្រមូលនោះប្រកដោយបទដ្ឋានស្តង់ដារ
- ផ្តល់សេវាអតិថិជនទៅដល់ប្រជាពលរដ្ឋ។

៣.១ បញ្ហាប្រឈម និងដំណោះស្រាយ

ទោះបីជាមានបញ្ហាប្រឈមជាច្រើនដែលកំពុងកើតមាននៅក្នុងសហគមន៍ក្រីក្រនៅរាជធានីភ្នំពេញក៏ដោយមានជំហានជាច្រើនដែលសមាជិកសហគមន៍អាចយកទៅអនុវត្តដើម្បីដោះស្រាយ ឬកាត់បន្ថយនូវបញ្ហាប្រឈមទាំងនោះបាន។

សហគមន៍របស់អ្នកពុំទាន់ទទួលបានសេវានៃការគ្រប់គ្រងកាកសំណល់ក្នុងរាជធានីភ្នំពេញ។

→

១. ពិភាក្សាជាមួយសង្កាត់ ឬខណ្ឌក្នុងមូលដ្ឋាន ថាតើមានរៀបចំកន្លែងប្រមូលសំរាមនៅជិត ឬថាមានកាលវិភាគរបស់ក្រុមហ៊ុនស៊ុនទ្រីដែរឬទេ។
២. តើតំណាងអាជ្ញាធរក្នុងមូលដ្ឋានរបស់អ្នកបានរៀបចំកិច្ចប្រជុំជាក្រុមហ៊ុន ស៊ុនទ្រីដែរឬទេ។
៣. ធ្វើការជាមួយក្រុមហ៊ុនស៊ុនទ្រីដើម្បីព្យាយាមបង្កើតទីតាំងប្រមូលសំរាមរបស់សហគមន៍។
៤. ស្នើក្រុមហ៊ុនស៊ុនទ្រី ខណ្ឌ ឬ សង្កាត់ឱ្យផ្តល់ធុងសំរាមធំៗ ឬធុងសម្រាប់ផ្ទុកសំរាម។

ក្រុមហ៊ុនស៊ុនទ្រីបានមកដល់ទីតាំងប្រមូលសំរាមសហគមន៍ ប៉ុន្តែមិនប្រមូលសំរាមអស់។

→

១. ទុកដាក់សំរាមឱ្យមានរបៀប ទាំងនៅក្នុងធុង ឬក្នុងចង់ដោយចង និងបិទឱ្យជិត។
២. ទាក់ទងទៅតំណាងក្រុមហ៊ុនស៊ុនទ្រីដើម្បីសួរពីមូលហេតុដែលពួកគេមិនប្រមូលសំរាមឱ្យអស់។



អ្នកបើកបរឡានក្រុមហ៊ុនស៊ិនត្រីមិនបាន
មកនៅម៉ោង ឬថ្ងៃដដែលនៅក្នុងសប្តាហ៍
នីមួយៗឡើយ ដែលបង្កជាការលំបាកក្នុង
ការទុកដាក់ សំរាម។



- ១. ពិភាក្សាជាមួយសង្កាត់ ឬខណ្ឌក្នុងមូលដ្ឋាន ថាតើ
មានរៀបចំកន្លែងប្រមូលសំរាមនៅជិត ឬថាតើមាន
កាលវិភាគរបស់ក្រុមហ៊ុនស៊ិនត្រីដែរឬទេ។
- ២. ប្រសិនបើមានកាលវិភាគសម្រាប់សហគមន៍អ្នក
ត្រូវទាក់ទងទៅក្រុមហ៊ុនស៊ិនត្រីដើម្បីសួរពួកគេ
តាមដានរឿងនេះ
- ៣. ប្រសិនបើមិនមានកាលវិភាគ សូមទាក់ទងទៅក្រុម
ហ៊ុនស៊ិនត្រី និងសួរថាតើពួកគេអាចផ្តល់ឱ្យកាល
វិភាគបានដែរឬទេ?

ទីតាំងប្រមូលសំរាមរបស់សហគមន៍ស្ថិតនៅ
លើដីរបស់នរណាម្នាក់ហើយគេមិនអនុញ្ញាតឱ្យ
នរណាម្នាក់ទុកសំរាមចោលនៅទីនោះពុំបាន
ប្រាប់គេ។ សមាជិកសហគមន៍មានពេល តែ
១០-១៥នាទីប៉ុណ្ណោះដើម្បីយកសំរាមទៅដាក់
ឡានស៊ិនត្រីនៅពេលដែលឡាន
មកដល់។



- ១. ធ្វើការជាមួយក្រុមហ៊ុនស៊ិនត្រីលើកិច្ចការមួយចំនួន
ដូចខាងក្រោម៖
- ក. បង្កើតជាជម្រើសនៃទីតាំងប្រមូលសំរាម
- ខ. រកបុគ្គលិកក្រុមហ៊ុនស៊ិនត្រីដែលមានទោះ
សំរាមរុញឱ្យប្រមូលកាកសំណល់នៅក្នុង
សហគមន៍ទាំងមូល
- គ. ស្នើក្រុមហ៊ុនស៊ិនត្រី ឬក្រុមផ្សេងទៀតដើម្បី
ឧបត្ថម្ភផ្ទេរសំរាមធំៗដើម្បីធ្វើឱ្យទីតាំងប្រមូល
សំរាមនេះមានការរំខានតិចតួចដល់ម្ចាស់ដី

ទីតាំងប្រមូលសំរាមនៅឆ្ងាយ
ហើយប្រជាជនជាច្រើនមិនបាន
យកសំរាមទៅដាក់នៅទីនោះទេ។



- ១. រៀបចំការប្រជុំជាមួយក្រុមហ៊ុនស៊ិនត្រី និងសង្កាត់ ឬ
ខណ្ឌដើម្បីព្យាយាមស្វែងរកបុគ្គលិកស៊ិនត្រីដែល
មានទោះអូសសំរាមមកប្រមូលសំរាមនៅក្នុងសហគមន៍
ទាំងមូល
- ២. លើកទឹកចិត្តសមាជិកសហគមន៍ឱ្យទុកដាក់កាកសំណល់
ឱ្យមានរបៀប និងត្រូវយកវាទៅដាក់នៅទីតាំងប្រមូល
សំរាម
- ៣. ការបង្កើតក្រុមប្រមូលសំរាមពីសហគមន៍ ឬជួល
នរណាម្នាក់ក្នុងសហគមន៍ឱ្យប្រមូលសំរាម។

ក្រុមហ៊ុនស៊ុនទ្រីមិនឆ្លើយតបទៅ
នឹងសំណើរបស់សហគមន៍



- ១. ធ្វើការជាមួយនឹងសង្កាត់ និងខណ្ឌដើម្បីព្យាយាមទំនាក់ទំនងទៅក្រុមហ៊ុនស៊ុនទ្រី
- ២. ព្យាយាមរកវិធីទំនាក់ទំនងឱ្យបានច្រើន រួមមានតាមរយៈប្រព័ន្ធផ្សព្វផ្សាយព័ត៌មាន ហ្វេសប៊ុក អ៊ីមែល ទូរស័ព្ទ និងទៅកាន់ការិយាល័យផ្ទាល់នៅក្នុងមូលដ្ឋាន
- ៣. ទាក់ទងទៅសាលាក្រុង ឬអង្គការក្នុងស្រុកដែលធ្វើការនៅក្នុងសហគមន៍របស់អ្នកដើម្បីជួយអ្នក

គំនរសំរាមតូចមួយអាចនឹងក្លាយទៅជាកន្លែងចោលសំរាមក្នុងមូលដ្ឋានបានដូចនេះ ប្រជាជនមិនគួរមានអារម្មណ៍បង្ហាញនូវហេតុផលក្នុងការយកសំរាមរបស់ពួកគេទៅដាក់នៅទីតាំងប្រមូលសំរាមនោះឡើយ។



- ១. កំណត់ថ្ងៃសម្រាប់ធ្វើទិវាសម្អាតសហគមន៍ដើម្បីប្រមូលកាកសំណល់ទាំងអស់
- ២. នៅពេលដែលសំរាមចាប់ផ្តើមគរឡើងនៅទីកន្លែងណាមួយ សូមព្យាយាម និងសម្អាតវាឱ្យបានឆាប់។ គំនរសំរាមតូចៗ ងាយស្រួលគ្រប់គ្រងជាងគំនរសំរាមធំៗ។



៤. ការគ្រប់គ្រងកាកសំណល់រឹងនៅតាមសហគមន៍

បើទោះបីជាដំណោះស្រាយនៃការគ្រប់គ្រងកាកសំណល់ជាច្រើនត្រូវការការគាំទ្រពីរដ្ឋាភិបាល និងឧស្សាហកម្មក៏ដោយ តែមានកត្តាជាច្រើនដែលយើងអាចធ្វើបាននៅសហគមន៍ដើម្បីគ្រប់គ្រងកាកសំណល់។ យុទ្ធសាស្ត្រទាំងនេះភាគច្រើនត្រូវបាន គេស្គាល់ថា ទស្សនទាន “បីអិ” (3R) គឺកាត់បន្ថយ ប្រើប្រាស់ឡើងវិញ និងកែច្នៃឡើងវិញ។

៤.១ កាត់បន្ថយ

កាកសំណល់កាន់តែតិច បញ្ហាកាន់តែតិច

ការកាត់បន្ថយគឺជាវិធីមួយដ៏មានប្រសិទ្ធភាពក្នុងការគ្រប់គ្រងកាកសំណល់។ ប្រសិនបើអ្នកកាត់បន្ថយបរិមាណ នៃកាកសំណល់នៅក្នុងសហគមន៍ ពេលនោះនឹងមានតិចតួចហើយងាយស្រួលក្នុងការគ្រប់គ្រង។

យកចង់ដែលអាចប្រើប្រាស់បានឡើងវិញនៅពេលទៅផ្សារទិញទំនិញ
នៅពេលទៅផ្សារជាធម្មតាប្រើប្រាស់ចង់ប្លាស្ទិកលើសពី៥ចង់។ ជារឿយៗ យើងបានបោះចោលចង់ប្លាស្ទិកនោះភ្លាមៗនៅពេលដែលយើងទៅដល់ផ្ទះ។ ប្រសិនបើមនុស្សគ្រប់គ្នាយកចង់ផ្ទាល់ខ្លួនទៅផ្សារយើងអាចកាត់បន្ថយបរិមាណ នៃប្រភេទកាកសំណល់ដែលពិបាកគ្រប់គ្រងនេះ។



**ប្រើប្រាស់ប្រអប់ម្ហូបអាហារ និង ស្លាបព្រាសមដែលអាច
ប្រើប្រាស់ឡើងវិញ**

ប្រអប់ដាក់ម្ហូបអាហារប្រភេទ ស្ទីរ៉ូហ្វូម (Styrofoam) និងកែវខ្ទប់កា
ហ្វេក្តៅមិនអាចយកទៅកែច្នៃឡើងវិញបានទេនៅកម្ពុជា។ ប្រសិនបើ
អ្នកប្រើប្រភេទប្រអប់ទាំងនេះជាប្រចាំ សូមយកប្រអប់ដែលអាចប្រើ
ឡើងវិញបានតាមខ្លួនដើម្បីកាត់បន្ថយបរិមាណនៃវត្ថុធាតុដែលលំបាក
ក្នុងការកែច្នៃឡើងវិញនេះ។



**សូមប្រើប្រាស់ដបទឹក និងចុងដុំ ឬតម្រងទឹក
ដែលអាចប្រើប្រាស់ឡើងវិញ**

យើងទាំងអស់គ្នាសុទ្ធតែត្រូវការទឹកដើម្បីរស់ ប៉ុន្តែការទិញទឹក
ដបប្លាស្ទិកជារៀងរាល់ថ្ងៃអាចបង្កើតជាកាកសំណល់ប្លាស្ទិកបានយ៉ាង
លឿន។ តម្លៃនៃដបទឹកដែលអាចប្រើប្រាស់ឡើងវិញអាចទូទាត់
តម្លៃនៃចំនួនប្លាស្ទិកក្នុងរយៈពេលពីរ ឬបីសប្តាហ៍។ ប៉ុន្តែ តម្លៃនៃចូ
ទឹកដុំ ឬតម្រងទឹកអាចចែករំលែកជាមួយអ្នកជិតខាងបាន។ អ្នក
អាចប្រើប្រាស់ឡើងវិញនូវដបទឹកដែលសម្រាប់ប្រើបានតែម្តងផងដែរ
តែត្រូវចាំថា ដបត្រូវលាងសម្អាតឲ្យបានញឹកញាប់ដើម្បីការពារកុំឱ្យ
កើតមានបាក់តេរី។

គិតគូរអំពីការជំនួសសម្ភារខ្ទប់ម្ហូបអាហារ

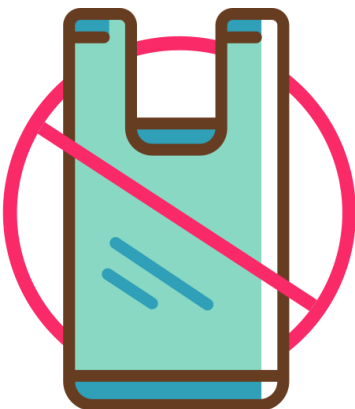
បច្ចុប្បន្ននេះមានអាជីវកម្មជាច្រើនបានលក់ប្រអប់ខ្ទប់ម្ហូបអាហារ ចាន និងស្លាបព្រា សម ដែលងាយរលួយ និងរលាយ។
របស់ទាំងនេះប្រើប្រាស់ដូចគ្នាទៅនឹងផលិតផលដែលអ្នកធ្លាប់ប្រើ ប៉ុន្តែមិនបង្កអន្តរាយដល់ភពផែនដី និងងាយស្រួលក្នុងការ
គ្រប់គ្រង។ នេះមានន័យថា អ្នកមិនធ្លាស់ប្តូររបៀបរស់នៅរបស់អ្នកឡើយ។ ថ្ងៃក្រោយ ពេលដែលអ្នកទិញម្ហូបអាហារខ្ទប់ ចូរ
ចែករំលែកព័ត៌មាននេះជាមួយអ្នកលក់ ហើយមើលថាតើពួកគេចាប់អារម្មណ៍ក្នុងការធ្លាស់ប្តូរដែរ ឬទេ។

**សម្ភារដែលអាចប្រើប្រាស់ឡើងវិញ
ដែលអាចរកបាននៅប្រទេសកម្ពុជា**

- ថង់សម្រាប់ដើរផ្សារ
- ទុយោប៊ីតទឹក
- ប្រអប់អាហារ
- ថូទឹក
- ដបទឹក
- កែវកាហ្វេ
- ថង់កាហ្វេ
- ស្លាបព្រាសមធ្វើពីឫស្សី

ពេលខ្លះអ្នកគ្រាន់តែនិយាយពាក្យថា ទេ

ប្លាស្ទិកមានតម្លៃថោក ហើយវាត្រូវបានផ្តល់ឱ្យដោយឥតគិតថ្លៃនៅតាមកន្លែងជាច្រើន។ ទុយោត្រូវបានផ្តល់ជូននៅពេលអ្នកដឹកទឹកដោយផ្ទាល់ពីដប កែវកាហ្វេប្លាស្ទិកត្រូវបានដាក់នៅក្នុងថង់ប្លាស្ទិកកាហ្វេដើម្បីទ្រទ្រង់ទោះបីជាអ្នកមិនត្រូវការវាក៏ដោយ ហើយម្ហូបខុសៗគ្នាត្រូវបានដាក់ក្នុងថង់ប្លាស្ទិកដាច់ដោយឡែក ដែលវាមិនមានអត្ថប្រយោជន៍អ្វីឡើយ។ ប្រសិនបើអ្នកមិនទាន់មានថង់ដើរផ្សារ ឬកែវកាហ្វេដែលអាចប្រើប្រាស់ឡើងវិញបាន ចូរនិយាយថាទេ ចំពោះកាកសំណល់ប្លាស្ទិកដែលមិនចាំបាច់ ដូចជា ទុយោ ឬ ថង់ប្លាស្ទិកសម្រាប់ទ្រកែវកាហ្វេប្លាស្ទិក។



៤.២ ប្រើប្រាស់ឡើងវិញ

ជ្រើសរើសដើម្បីប្រើប្រាស់ឡើងវិញ

សម្ភារជាច្រើនដែលយើងប្រើប្រាស់ត្រូវបានបោះចោលក្រោយពីការប្រើប្រាស់តែមួយដង។ ការប្រើប្រាស់ផលិតផលឡើងវិញមានសារៈសំខាន់ណាស់ បើទោះបីជាមិនអាចប្រើប្រាស់ផលិតផលក្នុងគោលបំណងដើមបានក៏ដោយ ក៏នៅតែមានវិធីជាច្រើនដែលយើងអាចបង្កើតគុណតម្លៃពីផលិតផលចាស់ៗ។ ដំណើរការនៃការផ្លាស់ប្តូរផលិតផលទៅជាអ្វីដែលថ្មី និងតម្លៃខ្ពស់ត្រូវបានគេហៅថា ការកែច្នៃឡើងវិញប្រកបដោយភាពច្នៃប្រឌិត។

ការធ្វើជីកំប៉ុស

ជាមួយនឹងភាគរយដ៏ច្រើននៃកាកសំណល់ដែលបញ្ចេញពីតាមផ្ទះដែលមានប្រភពមកពីសម្ភារសរីរាង្គបង្ហាញថា វិធីសាស្ត្រក្នុងការប្រើប្រាស់ឡើងវិញនូវសម្ភារសរីរាង្គទាំងនោះមានសារៈសំខាន់ណាស់។ ការធ្វើជីកំប៉ុស គឺជាមធ្យោបាយដ៏មានប្រសិទ្ធភាពក្នុងការបង្វែរកាកសំណល់ផ្ទះបាយ និងសម្ភារសរីរាង្គផ្សេងៗ ដូចជា ស្លឹកឈើឱ្យទៅជាជីកំប៉ុសដែលអាចប្រើបាន អាចលក់ ឬប្រើសម្រាប់ធ្វើកសិកម្ម និងសួនច្បារ។ ការធ្វើជីកំប៉ុសអាចធ្វើបានទាំងនៅតាមគ្រួសារ ឬសហគមន៍។ ការធ្វើជីកំប៉ុស មានផ្នែកមិនល្អរួមមាន ការចំណាយនៃការចាប់ផ្តើមដំណើរការ ជះក្លិនស្អុយនៅជិតផ្ទះរបស់អ្នក និងបន្ទុកការងារបន្ថែមក្នុងការរក្សាវា។ មានការណែនាំសំខាន់មួយចំនួនអាចត្រូវបានផ្តល់ជូនប្រសិនបើអ្នកចាប់អារម្មណ៍ក្នុងការចាប់ផ្តើមធ្វើជីកំប៉ុសដោយខ្លួនឯង។



ឡើងវិញឡើងវិញ

ឡើងវិញឡើងវិញស្រដៀងទៅនឹងជីកំប៉ុសត្រង់ថា គេប្រើកាកសំណល់សរីរាង្គដើម្បីផលិត។ ជំនួសឱ្យជីកំប៉ុសសម្រាប់ធ្វើជីកំប៉ុស ឡើងវិញឡើងវិញបង្កើតជីកំប៉ុសដែលអាចផលិតថាមពលក្នុងផ្ទះ ដូចជា ចង្ក្រានឡើងវិញ។ ផ្ទះមួយមិនមានកាកសំណល់សរីរាង្គគ្រប់គ្រាន់ដើម្បីបង្កើតបរិមាណជីកំប៉ុសដែលមានប្រយោជន៍ទេ ដូច្នេះវាមានទំហំកាកសំណល់ច្រើនដើម្បីបង្កើតជីកំប៉ុស។ ឡើងវិញឡើងវិញត្រូវការចំណាយខ្ពស់ជាងការធ្វើជីកំប៉ុសក្នុងការចាប់ផ្តើមដំណើរការ។

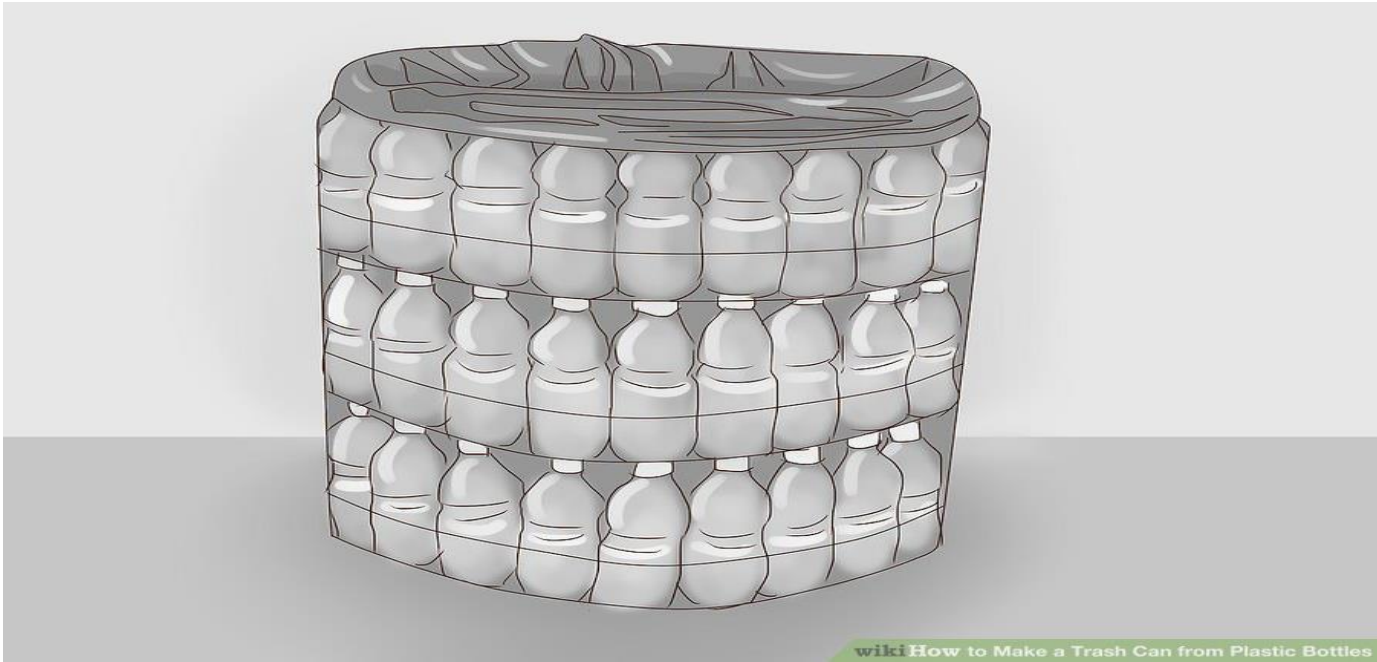
ធុងសំរាមធ្វើពីដបទឹកប្លាស្ទិក

ដើម្បីគ្រប់គ្រងកាកសំណល់ឱ្យបានត្រឹមត្រូវ គួរតែមានកន្លែងសម្រាប់រក្សាវាទុកមុននឹងត្រូវបានប្រមូលដោយក្រុមហ៊ុនគ្រប់គ្រងកាកសំណល់ក្នុងរាជធានី។ ធុងសំរាមធំៗអាចមានតម្លៃថ្លៃ និងមិនមានលទ្ធភាពទិញមកប្រើប្រាស់។ មានបច្ចេកទេសប្រើប្រាស់ដបប្លាស្ទិកដើម្បីបង្កើតជាធុងសំរាមដ៏រឹងមាំមិនប្រាបទឹក និងមានប្រសិទ្ធភាពសម្រាប់ប្រើប្រាស់នៅតាមផ្ទះឬសហគមន៍។ ធុងសំរាមទាំងនេះអាចជួយញែកប្រភេទកាកសំណល់ផ្សេងៗគ្នា ឬការពារកុំឱ្យចោលកាកសំណល់រាយប៉ាយនៅលើដី។

វិធីធ្វើធុងសំរាមពីដបទឹកប្លាស្ទិក

អ្នកត្រូវការសម្ភារដូចជា៖ ១. ដបប្លាស្ទិកដែលមានទំហំដូចគ្នាចំនួន៥៤ ២. កាំបិតចំនួន១ ៣. ល្អសដែលអាចបត់បែនបាន(ខ្សែ ឬអំបោះប្លាស្ទិក)

១. ចោះរន្ធទំហំគម្របដបនៅបាតដបចំនួន៣៦
២. ចាក់ដី ឬគ្រួសត្រឹមពាក់កណ្តាលដបទៅក្នុងដបចំនួន១៨ សម្រាប់ដាក់នៅជួរក្រោម
៣. ចោះរន្ធតូចៗ ១០ សង់ទីម៉ែត្រ ឡើងទៅនៅជ្រុងនីមួយៗនៃដបទាំងអស់
៤. បង្កើតជួរឈរចំនួន១៨ ដោយជួរឈរនីមួយៗប្រើដបចំនួន៣
៥. ភ្ជាប់ជួរឈរដោយប្រើល្អស ឬខ្សែ



wiki How to Make a Trash Can from Plastic Bottles

ធុងសំរាមធ្វើពីដបទឹកសុទ្ធ

អ្វីខ្លះដែលអ្នកអាចធ្វើបានដោយប្រើដបប្លាស្ទិក

- សួនច្បារតាមជញ្ជាំង
- ធុងស្រោចផ្កា
- ឧបករណ៍សម្រាប់ស្តុក
- ទម្លាក់បេះដូងឈើ
- ទម្រទៀន
- ឧបករណ៍ស្រោចដំណាំ



ទម្លាក់បេះដូងឈើធ្វើពីដបទឹក

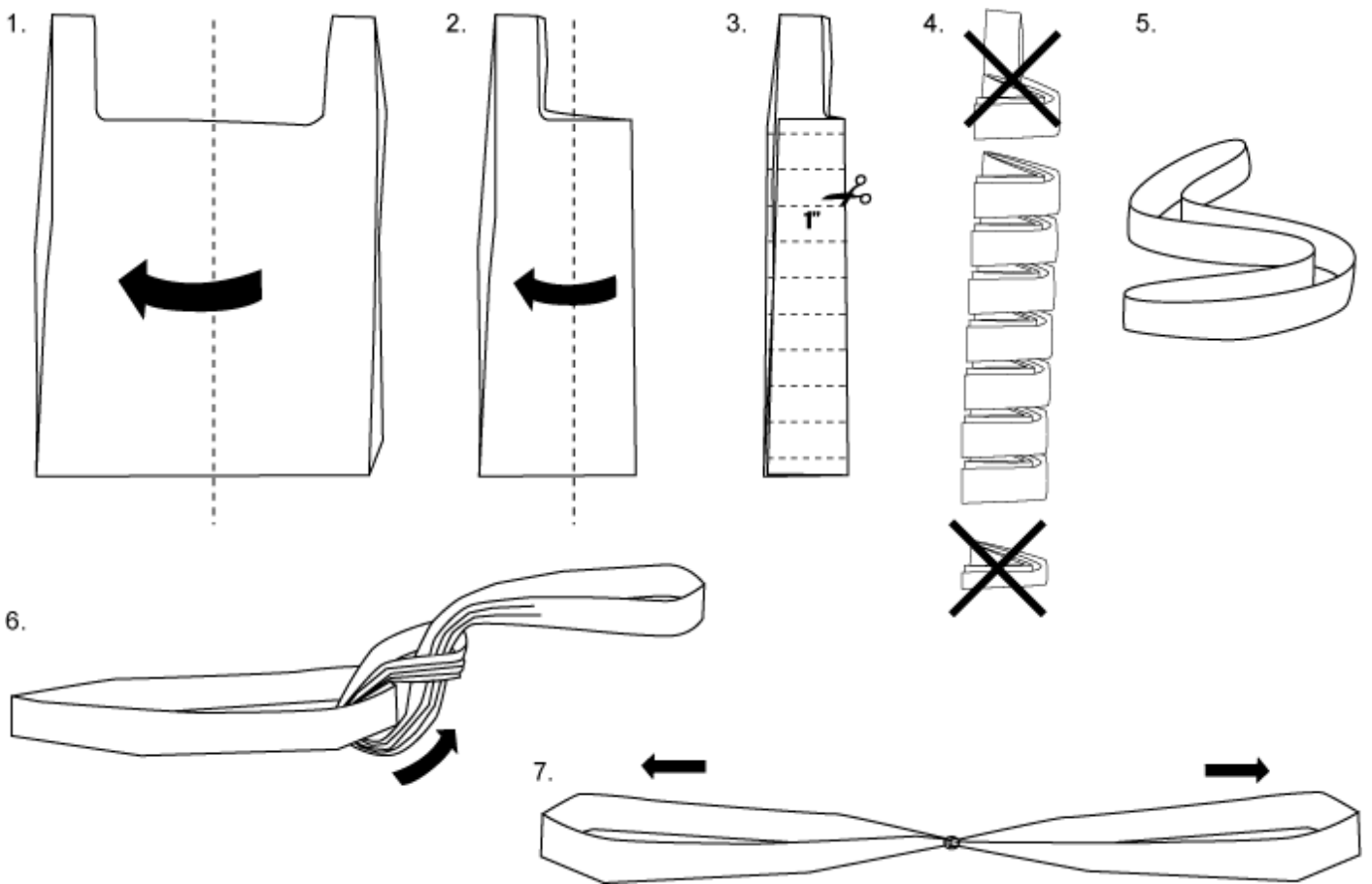


សួនច្បារធ្វើពីដបទឹក និងសម្ភារផ្សេងៗ

ខ្សែប្លាស្ទិកធ្វើពីថង់ប្លាស្ទិក

ថង់ប្លាស្ទិកជាទូទៅគឺជាកាកសំណល់មួយក្នុងចំណោមកាកសំណល់ដែលលំបាកបំផុតក្នុងការដោះស្រាយ។ អ្នករើសសំរាមតិចណាស់ដែលបានទិញវា ប៉ុន្តែ អ្នកលក់ដូរមួយចំនួនបានឱ្យវាទៅអ្នកនៅពេលដែលអ្នកទិញអ្វីមួយពីពួកគេ។ ជាមួយនឹងជំហានងាយៗប៉ុន្មានជំហាន ថង់ប្លាស្ទិកអាចកែច្នៃដោយការច្នៃប្រឌិត ទៅជាខ្សែប្លាស្ទិក ដែលអាចប្រើសម្រាប់ធ្វើអ្វីៗជាច្រើន។ ខ្សែប្លាស្ទិកត្រូវបានក្រុង ឬចាក់ដោយប្រើបច្ចេកទេសដូចគ្នានឹងអំបោះធម្មតា។ វត្ថុទាំងនេះភាគច្រើនមានប្រយោជន៍ និងអាចលក់បានដើម្បីបង្កើតចំណូលបន្ថែម។

ជំហានក្នុងការធ្វើខ្សែប្លាស្ទិក



អ្វីខ្លះដែលអ្នកអាចធ្វើបានដោយប្រើខ្សែប្លាស្ទិក

- កន្ទួលគេង
- មួកការពារកម្ដៅថ្ងៃ
- ថង់សម្រាប់ដើរផ្សារ
- ទ្រនាប់ទ្រដបទឹក
- កំរាលព្រំ
- កន្រ្តកបោកគក់
- ខ្សែចងផ្តែ
- ខ្សែដៃ



ថង់ដើរផ្សារធ្វើអំពីខ្សែប្លាស្ទិក



មួកធ្វើអំពីខ្សែប្លាស្ទិក



ថង់ដើរផ្សារធ្វើអំពីខ្សែប្លាស្ទិក

គន្លឹះក្នុងការប្រើប្រាស់ខ្សែប្លាស្ទិក

- ចាប់ផ្ដើមជាមួយអ្វីដែលសាមញ្ញៗ ដូចជា ខ្សែដៃ
- សាកល្បងប្រើទំហំអំបោះខុសៗគ្នា ដើម្បីមើលថាតើការងារល្អដូចម្ដេច
- សាកល្បងប្រើឧបករណ៍ក្រុង ឬ ដេរដែលអ្នកមានស្រាប់
- អ៊ុនធីណិតមានគន្លឹះជាច្រើនទៀត ដើម្បីរៀនសូត្របន្ថែម

ក្រណាត់ពីថង់ប្លាស្ទិក

ថង់ប្លាស្ទិកអាចកែច្នៃទៅជាក្រណាត់ប្រើប្រាស់បាន ច្រើនយ៉ាង។ ក្រណាត់ប្លាស្ទិកអាចប្រើដើម្បីធ្វើកបូសសម្លៀកបំពាក់ ឬទ្រាប់ផលិតផលមួយចំនួនដែលមិនឱ្យជ្រាបទឹក។ បច្ចេកទេសនេះតម្រូវឱ្យមានឧបករណ៍មួយចំនួន បន្ថែមក្រៅពីអំបោះប្លាស្ទិកឬធុងសំរាមពីដបទឹក។ ប៉ុន្តែ បច្ចេកទេសកែច្នៃបែបច្នៃប្រឌិតនេះមានតម្លៃថ្លៃ។ គុណសម្បត្តិក្នុងការធ្វើក្រណាត់ប្លាស្ទិក គឺនៅពេលដែលវាត្រូវបានផលិតវាហើយវាកាន់តែមានប្រសិទ្ធភាព និងងាយស្រួលប្រើជាងអំបោះប្លាស្ទិក ព្រោះវាអាចប្រើប្រាស់បានដូចក្រណាត់ធម្មតាដែរ។

របៀបធ្វើក្រណាត់ពីថង់ប្លាស្ទិក

- អ្នកត្រូវការសម្ភារដូចជា ១. ថង់ប្លាស្ទិក ២. ក្រដាសទ្រាប់ រលោង ៣. កន្ត្រៃ ៤. ឆ្នាំងអ៊ុត ៥. ក្តារទម្រសម្រាប់អ៊ុត
១. កាត់ក្រដាសទ្រាប់រលោងចំនួន២សន្លឹក
 ២. កាត់ថ្នើរ និងដៃថង់ប្លាស្ទិកដើម្បីធ្វើជាប្លាស្ទិករាងការ៉េ
 ៣. ដាក់ប្លាស្ទិករាងការ៉េចំនួន៣ទៅ៨សន្លឹក នៅចន្លោះក្រដាសទ្រាប់រលោង
 ៤. អ៊ុតវាជាមួយគ្នាដោយប្រើកម្តៅទាប ហើយបន្តរុញឆ្នាំងអ៊ុតចុះឡើង
 ៥. ពិនិត្យ និងប្រាកដថាវារលាយចូលគ្នា ហើយអ្នកទទួលបានក្រណាត់ថ្មី ១
 ៦. ប្រើក្រណាត់នេះ ដើម្បីប្រយោជន៍ផ្សេងទៀត។



ថង់សម្រាប់ដើរផ្សារធ្វើអំពីប្លាស្ទិក

៤.៣ កែច្នៃឡើងវិញ

អ្វីៗទាំងអស់សុទ្ធតែមានតម្លៃ

ជំហានដំបូងគួរតែកាត់បន្ថយ និងប្រើប្រាស់ម្តងទៀត ប៉ុន្តែប្រសិនបើវាមិនអាចទៅរួច អ្នកគួរព្យាយាម ហើយនិងកែច្នៃឡើងវិញមុនពេលបោះចោលផលិតផលនោះ។ វត្ថុនីមួយៗដែលយើងបានចោលទៅគំនរសំរាមខ្លះមានតម្លៃចំពោះអ្នកដែលត្រូវការ។ លំបាកណាស់ក្នុងការស្វែងរកអ្នកដែលត្រូវការវត្ថុដែលអ្នកលែងប្រើប្រាស់ ហើយឱ្យតម្លៃលើរបស់នោះ។ ជាទូទៅមានវត្ថុបីយ៉ាងដែលអ្នករើសសំរាមក្នុងតំបន់តែងតែប្រមូលយក រួមមាន ដបប្លាស្ទិក កំប៉ុងអាឡុយមីញ៉ូម និងប្រអប់ក្រដាសកាតុង។

គន្លឹះសម្រាប់ការកែច្នៃឡើងវិញ

- រក្សាទុកដាក់វត្ថុទាំងអស់ឱ្យមានរបៀបរៀបរយ។ ការរៀបចំទុកដាក់ឱ្យរៀប ងាយស្រួលក្នុងការលក់ ទៅឱ្យអ្នកប្រមូលទិញសំរាមដែលអាចកែច្នៃបានតាមមូលដ្ឋាន
- ត្រូវបង្កើតទីតាំងប្រមូលកាកសំណល់ក្នុងសហគមន៍។ ប្រសិនបើមិនមានអ្នកប្រមូលទិញសំរាមដែលអាចកែច្នៃបាន ប្រមូលចង់ប្លាស្ទិក និងអាឡុយមីញ៉ូមដែលអាចកែច្នៃបានទាំងអស់ទៅទុកជាគំនរធំមួយនោះវានឹងអាចទាក់ទាញឱ្យពួកគេចូលមកទិញ
- សម្អាតដបរបស់អ្នកមុននឹងបោះវាចោល ដូច្នេះវាអាចឱ្យគេរើសទុក ដោយគេមិនបោះចោលបន្ត
- រក្សាទុកផលិតផលពីក្រដាសឱ្យស្អាត
- ប្រសិនបើអ្នកប្រមូលសំរាមដែលអាចកែច្នៃបាននៅក្នុងសហគមន៍របស់អ្នក មិនប្រមូលប្រភេទសំរាមជាក់លាក់ណាមួយ ចូរព្យាយាមមើល ថាតើមានអ្នកដទៃទៀតដែលនៅក្បែរនោះប្រមូលវាដែរ ឬទេ។



ទីតាំងប្រមូលកាកសំណល់សម្រាប់កែច្នៃឡើងវិញ



៤.៤. គន្លឹះផ្សេងៗ

ញែកកាកសំណល់របស់អ្នក

ដំណោះស្រាយគ្រប់គ្រងកាកសំណល់ កាន់តែងាយស្រួលនៅពេលណាកាកសំណល់ត្រូវបានញែក និង រក្សាទុកក្នុងថង់ ឬប្រអប់ឱ្យបានត្រឹមត្រូវ។ សហគមន៍ខុសៗគ្នាអាចជ្រើសរើសការញែកកាកសំណល់របស់ពួកគេ តាមវិធីផ្សេងៗអាស្រ័យលើដំណោះស្រាយដែលពួកគេបានបង្កើត។ វិធីមួយចំនួនដែលអាចធ្វើការញែកកាក សំណល់ រួមមាន ១. កាកសំណល់សរីរាង្គ ២. ប្លាស្ទិកដែលអាចកែច្នៃឡើងវិញ ៣. អាឡុយមីញ៉ូមដែលកែច្នៃ ឡើងវិញ ៤. ក្រដាស ៥. កញ្ចក់ ៦. កាកសំណល់អេឡិចត្រូនិច ៧. កាកសំណល់សម្រាប់ចាក់នៅទីលានសំរាម។



ការញែកកាកសំណល់សំរាមទៅតាមប្រភេទកាកសំណល់ខុសៗគ្នានៅផ្សារមួយក្នុងប្រទេសកម្ពុជា

កំណត់ទីតាំងប្រមូលកាកសំណល់នៅក្នុងសហគមន៍

តំបន់ខ្លះមានការពិបាកសម្រាប់ក្រុមហ៊ុនគ្រប់គ្រងកាកសំណល់ក្នុងរាជធានីចូលទៅប្រមូលកាកសំណល់។ ចូរកំណត់ ទីតាំងសម្រាប់ប្រមូលកាកសំណល់។ ផ្ទះនីមួយៗត្រូវមានការទទួលខុសត្រូវក្នុងការយកកាកសំណល់របស់ពួកគេទៅដាក់នៅទីតាំងនេះ។ ទីតាំងនេះធ្វើឱ្យកាកសំណល់មិនរាយប៉ាយនៅក្នុងសហគមន៍ និងធ្វើឱ្យងាយស្រួលដល់ក្រុមហ៊ុនក្នុងការគ្រប់គ្រងកាកសំណល់ចូលទៅប្រមូល។

ជំហានសម្រាប់ការបង្កើតទីតាំង

ប្រមូលសំរាមក្នុងសហគមន៍

- រកទីតាំងដែលសមរម្យស្ថិតនៅតាមផ្លូវ ឬជិតផ្លូវដែលរថយន្តប្រមូលសំរាមស៊ុនទ្រីឆ្លងកាត់
- សហការជាមួយម្ចាស់ដី សង្កាត់ ខណ្ឌ និងក្រុមហ៊ុនស៊ុនទ្រី ដើម្បីកំណត់ទីតាំងប្រមូលសំរាមថ្មីនេះ និងបន្ថែមផ្លូវឆ្លងកាត់របស់ក្រុមហ៊ុនស៊ុនទ្រី
- ជូនដំណឹងដល់សមាជិកសហគមន៍អំពីទីតាំងប្រមូលសំរាមថ្មីនេះ និងពេលវេលាដែលឡានក្រុមហ៊ុនស៊ុនទ្រីចូលមកប្រមូលសំរាម
- លើកទឹកចិត្តឱ្យសមាជិកសហគមន៍រក្សាទុកសំរាមនៅផ្ទះ និងយកវាទៅទីតាំងប្រមូលសំរាមមុនពេលឡានក្រុមហ៊ុនស៊ុនទ្រីមកដល់។

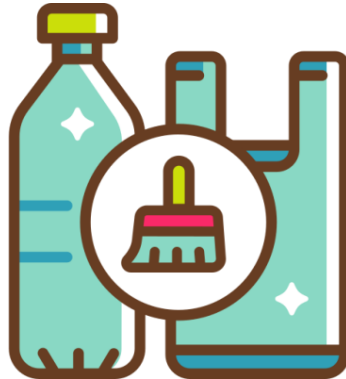


គន្លឹះសម្រាប់ការបង្កើតទីតាំងប្រមូលសំរាមក្នុងសហគមន៍

- ទីតាំងប្រមូលសំរាមនឹងមិនទទួលបានជោគជ័យនោះទេ ប្រសិនបើម្ចាស់ដីមិនគាំទ្រ។ សូមគិតអំពីវិធីណាមួយដែលម្ចាស់ដីអាចទទួលបានសំណងសមរម្យ
- សូមកុំបង្កើតទីតាំងប្រមូលសំរាមនៅជិតនឹងប្រភពទឹក នៅមុខបំពង់បង្ហូរ ឬក្រោមអាគារឈើ
- ធុងសំរាមធំ ឬធុងជិតប៉ុនគ្នាអាចដាក់សំរាមឱ្យមានរបៀបរៀបរយ និងមិនហើរ ឬប្រើងចេញ។

សូមកុំបោះចោលសំបកដូងចូលទៅក្នុងទន្លេ

ដូងអាចប្រើរយៈពេលដប់ឆ្នាំក្នុងការរលួយ។ ទោះបីវាមានលក្ខណៈជាធម្មជាតិហើយនឹងរលួយក៏ដោយ ប៉ុន្តែក្នុងរយៈពេលខ្លីវាអាចបង្កឱ្យមានបញ្ហាធ្ងន់ធ្ងរដល់បណ្តាញផ្លូវទឹកក្នុងតំបន់ ដូចជា ការស្ទះលូ និងបណ្តាលឱ្យមានការជន់លិច។



ផ្តល់ធុងសំរាមឱ្យបានច្រើនក្នុងអំឡុងពេលប្រារព្ធពិធីផ្សេងៗ

ការប្រារព្ធពិធីធំៗ ដូចជា អាពាហ៍ពិពាហ៍ និងពិធីដប់លៀងតាមផ្ទះ បានបង្កើតកាកសំណល់ជាច្រើន។ នៅតាមតុនីមួយៗគួរណាស់តែមានធុងសំរាមតូចមួយដាក់នៅខាងក្រោម ឬនៅក្បែរ។ ការធ្វើបែបនេះអាចជួយសម្រួលដល់ការប្រមូលសំរាមឱ្យមានភាពងាយស្រួល និងការពារសំរាមមិនឱ្យហើរតាមខ្យល់។

**មានតែធុងសំរាមមិនអាចដោះស្រាយ
បញ្ហាសំរាមទាំងអស់បានទេ**

មានទីតាំងដាក់កាកសំណល់របស់អ្នក គឺជា
ការចាប់ផ្តើមដ៏ល្អសម្រាប់ការរៀបចំ និងសម្អាត
ប៉ុន្តែ ប្រជាពលរដ្ឋត្រូវមានការប្តេជ្ញាចិត្តក្នុងការ
ប្រើប្រាស់ធនធានដែលមានស្រាប់។

**គំនរសំរាមតូចៗងាយស្រួល
ក្នុងការគ្រប់គ្រងជាងគំនរធំៗ**

គ្មានថ្ងៃណាដែលល្អប្រសើរជាងថ្ងៃនេះទេ
ក្នុងការចាប់ផ្តើមសម្អាត ការកែប្រែទៅមុខ និងធ្វើ
ការងារដើម្បីគ្រប់គ្រងកាកសំណល់ឱ្យមានភាព
ប្រសើរនៅក្នុងសហគមន៍របស់អ្នក។



ធុងសំរាមដែលពេញហៀរនៅទីតាំងមួយ



ទីតាំងចាក់សំរាមនៅក្នុងមូលដ្ឋាន

៥. សេចក្តីសន្និដ្ឋាន

ការគ្រប់គ្រងកាកសំណល់នឹងនៅតែបន្តជាឧបសគ្គដ៏លំបាកនៅក្នុងរាជធានីភ្នំពេញ និងសហគមន៍ក្រីក្រ។ បញ្ហាទាំងនេះមិនអាចដោះស្រាយបានដោយគ្មានការចូលរួមពី អាជ្ញាធររាជធានី ម្ចាស់អាជីវកម្ម និងអ្នកដឹកនាំសហគមន៍នោះទេ។

សៀវភៅណែនាំនេះ មានគោលបំណងផ្តល់ជាឯកសារសិក្សា ស្តីពីបញ្ហានៃការគ្រប់គ្រងកាកសំណល់ និងជាជំហានដ៏មានសក្តានុពលដែលអាចយកទៅដោះស្រាយបញ្ហាប្រឈមនៃការគ្រប់គ្រងកាកសំណល់ជាមួយសាលារាជធានី និងដំណោះស្រាយខ្នាតតូចជាមួយសហគមន៍ផងដែរ។

មានការងារជាច្រើនទៀតនៅតែបន្តធ្វើ ប៉ុន្តែជាមួយនឹងការខិតខំប្រឹងប្រែង និងធនធានបន្ថែមទៀតនោះ សហគមន៍គួរតែមានអ្នកសម្អាត និងធ្វើឱ្យបរិស្ថានស្អាតសម្រាប់ការរស់នៅទាំងអស់គ្នា។